



Kvikkjokk
Riksintresseanalys och
konsekvensbedömning

2023-06-15

wsp

BESTÄLLARE

Jokkmokks kommun
Kvikkjokk stugor AB

KONSULT

WSP Samhällsbyggnad

WSP Sverige AB

121 88 Stockholm-Globen

Besök: Arenavägen 7

Tel: +46 10 722 50 00

Org nr: 556057-4880

www.wsp.com

UPPDRAGSNAMN

Kvikkjokk - Kulturmiljöutredning

UPPDRAGSNUMMER

10336588

10336511

UPPDRAGSLEDARE

Anna Åhs
Planarkitekt

FÖRFATTARE

Anna-Clara Ramström, bebyggelseantikvarie
anna-clara.ramstrom@wsp.com
Sakkunnig kulturvården KUL2

Ezequiel Pinto-Guillaume

Ezequiel.Pinto-Guillaume@wsp.com
Arkeolog

GRANSKARE

Helena Wårnhjelm, bebyggelseantikvarie
helena.warnhjelm@wsp.com
Sakkunnig kulturvården KUL2

Cecilia Lindblom

cecilia.lindblom@wsp.com
Arkeolog

INNEHÅLL

Uppdrag syfte & metod	4
1. KULTURMILJÖANALYS	6
Kulturhistorisk kontext	8
Kulturhistoriskt värde	14
Riksintresset Kvikkjokk	18
Känslighet och potential	20
Råd och rekommendationer	24
2. KONSEKVENSBEDÖMNING	28
3. LAGSTIFTNINGENS KRAV	36

Uppdrag, syfte & metod

WSP har fått i uppdrag av Jokkmokks kommun och Kvikkjokk stugor AB att utreda konsekvenser för riksintresset Kvikkjokks by i samband med framtagandet av två detaljplaner inom riksintresseområdet. Detaljplanerna omfattar fastigheten Kvikkjokk 3:23 och möjliggör uppförande av ett nytt hotell, samt fastigheten Kvikkjokk 3:42 där en utökning av befintlig camping och stugby planeras.

Tidigare har en kulturmiljöanalys tagits fram för hela Kvikkjokk by som kartlägger dess historia. *Kulturmiljöanalys Kvikkjokk, från silvergruva till turistort* (2013) Thelin, Olsson, Arnqvist, Jokkmokks kommun. Då detta material redan är framtaget har WSP bedömt att ytterligare utredning angående områdets kulturhistoriska bakgrund inte varit nödvändig. Rapporten innehåller inte någon värdering av bebyggelsemiljön men fungerar som underlag för kulturhistorisk värdering.

I den här rapportens första kapitel återfinns en översiktlig återgivning av platsens historia samt en tolkning av rapportens resultat gällande kulturhistoriskt värde i fysiska strukturer. Detta material är alltså hämtat direkt från tidigare nämnda rapport från 2013 samt fotografier från platsen.

Rapportens andra del består av en riksintresseanalys med bedömning av vilka konsekvenser föreslagna detaljplaner

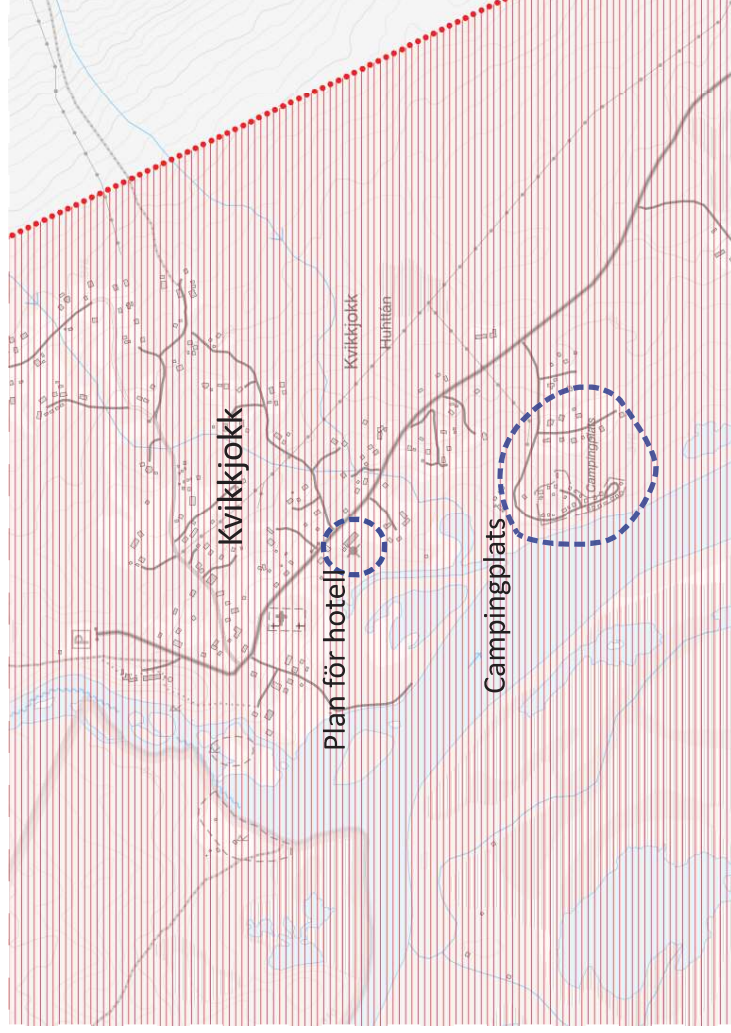
får för riksintresset Kvikkjokks by. Konsekvensbedömningen utreder vilken påverkan de föreslagna detaljplanerna har på utpekade kulturhistoriska värden och uttryck för riksintresset. För att ge en så relevant bild av påverkan i miljön som möjligt och för att kunna hantera helhetsbilden av påverkan på riksintresset och kulturhistoriska värden görs en sammanvägd bedömning av båda planförslagen.

Något platsbesök har inte varit möjligt att genomföra inom uppdragets ramar. Den kulturhistoriska värderingen utgår ifrån Riksantikvarieämbetets plattform för värdering och urval. Konsekvensbedömningen följer Riksantikvarieämbetets handbok för kulturmiljövårdens riksintressen. Råd och riktlinjer är framtagna för att säkerställa att eventuella förändringar tillgodoser de krav som ställs i Miljöbalken, Plan och bygglagen samt Boverkets byggregler.

Källor och litteratur
Som källmaterial har främst *Kulturmiljöanalys Kvikkjokk, från silvergruva till turistort* (2013) Jokkmokks kommun, Thelin, Olsson, Arnqvist använts. Historiska kartor har studerats genom Lantmäteriet. Fotografier är tagna av WSP samt Tony Sundberg.



Utredningsområde & Avgränsning



Utredningsområdet omfattar i första hand de två planområdena, på kartan markerade med blå streckad linje. Det omfattar även byn Kvikkjokk som helhet för att kunna sätta platserna i sitt sammanhang och klargöra vilken påverkan förändringar får för kulturhistoriska värden i planområdenas omgivning. Kvikkjokk ligger inom område för riksintresse för kulturmiljövården, på kartan visad med skraffering.

Den kulturhistoriska utredningen och värderingen genomförs enligt Riksantikvarieämbetets **Plattform för värdering och urval**. Värderingen görs i tre steg.

I det första steget avgränsas en berättelse, denna utgörs av en tids- eller processkontext eller en blandning av dessa båda. I det andra steget identifieras vilka uttryck som är bärande och möjliggör att berättelsen är utläsbar. I detta steg ingår även en bedömning i vilken grad miljön återspeglar berättelsen och hur relevant berättelsen är. I det tredje steget bedöms det kulturhistoriska värdet utifrån lagstiftningens begrepp.



Kulturmiljö- analys



Vid Kvikkjokkes
Hamn 1912

Ångbåten Saggat på sjön Saggat vid Kvikkjokkes hamn år 1912. Foto: Nordiska museet

KULTURHISTORISK KONTEXT

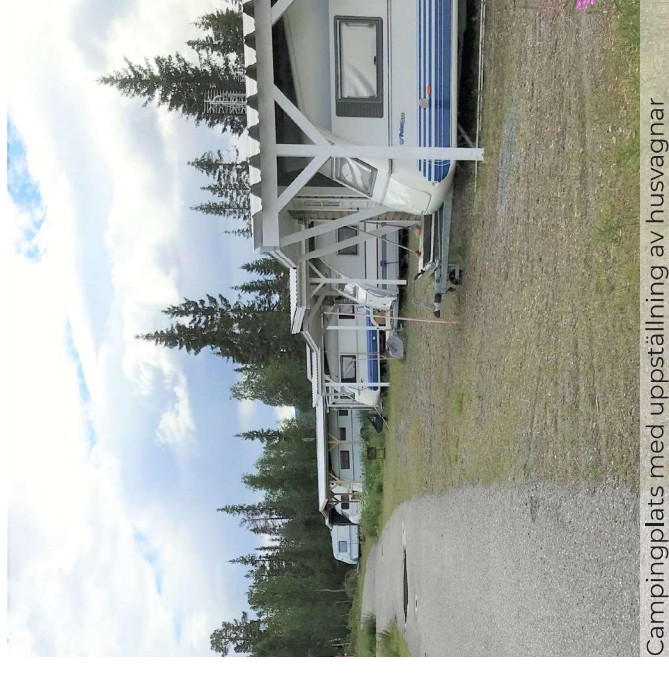
Områdesbeskrivning

Kvikkjokk är beläget i Jokkmokks kommun intill sjön Sakkats norra tillflöde. Byn har en gles bebyggelse av enbostadshus där den största andelen används som fritidshus och är tillkomna under senare år. Topografin är förhållandevis flack med sluttnings ner mot vattendragen. Höga träd hidrar generellt längre visuella kontakter inom byn. Bebyggelsen ligger indragen från huvudgatan Storrågen som löper genom byn. Äldre betes- och ängsmarker står idag ofta obrukade och växer gradvis igen.

Under senare år har ett stort antal nya tomter styckats av och bebyggts med fritidshus i form av enbostadshus med standard för permanentboende. Dessa har uppförts i samtida utformning med modernt uttryck och är idag fler till antalet än de historiska byggnaderna i byn.

Fastigheten Jokkmokk Kvikkjokk 3:23 ligger inom området för den äldre bykärnan. Platsen består idag av en låg byggnad med träpanel och flackt tak med en asfalterad plan framför. Byggnaden har tidigare fungerat som butik. Västra hälften av fastigheten är bevuxen med vuxna träd och sly. Marken släntar ner mot ett litet vattendrag som strax nedanför ansluter till älven. Fastigheten omges av igenvuxen ängsmark och har äldre gårdar i norr och söder. En mast i fackverkskonstruktion står intill befintlig byggnad.

Fastigheten Kvikkjokk 3:42 är beläget i den södra utkanten av byn, inom riksintresseområdet och intill inflödets strand. Campingplatsen ligger söder om bykärnan, vid sjöns strand. Den består av en mindre stugby med asfalterad plan. Stugbyn består av flertalet små skärmtak med uppställda husvagnar med liten stuga intill. Större delen av planområdet är idag täckt av granskog.



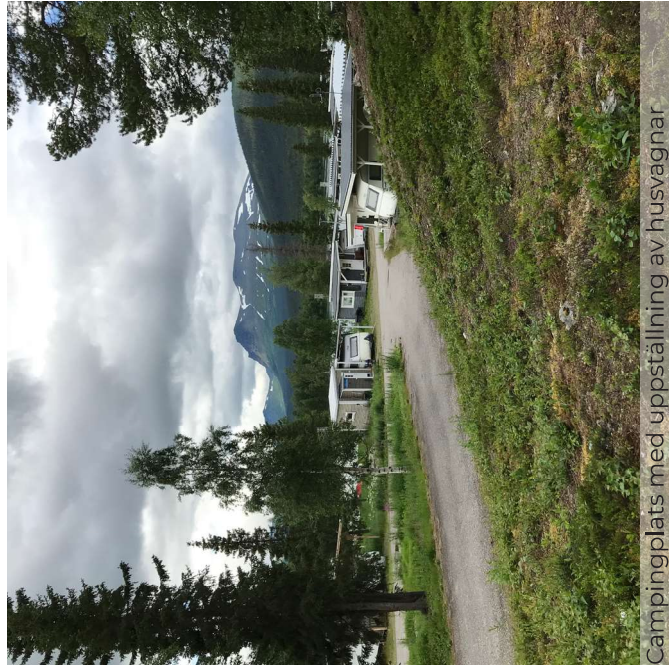
Campingplats med uppställning av husvagnar



Kvikkjokk kyrka invigdes år 1907 och ersatte då ett kapell som tidigare stod på platsen. Byggnaden är uppförd i trä och i sitt uttryck nära besläktad med de norska stavkyrkorna. Kyrkan utgör inte uttryck för riksintresset.



Butiksbyggnad



Campingplats med uppställning av husvagnar



Utsikt mot vattnet från campingplatsen

Förhistorisk tid

(ca 10 000 f Kr - 1323 e Kr)

Den senaste inlandsisen försvann från Norrbotten för ca 10 000 år sedan. Redan under den äldre stenåldern (ca 7 500 år f. Kr.) var området runt Kvikjokk isfritt. Försättningar fanns för människan att kunna etablera sig i området.

Den enda uppgiften om mänsklig aktivitet under förhistorisk tid i området runt detaljplaneområdena är ett lösfynd som förvaras i Statens Historiska Museums samlingar. Fyndet består ett redskap, en stenklubba av kvarts med skafträna (SHM nr 17638) som har daterats till bronsåldern. Uppgift finns om att den var funnen omkring 1860–1870 vid en fiskeplats som låg i närheten av Kvikjokks kyrka.

Fornlämningsmiljön (i ca 15-20 km:s radie) runtom Kvikjokk domineras av härdar, fångstpropar och någon enstaka boplats. Förutom fornminnesinventeringen som utfördes i samband med revidering av Sveriges Topografiska karta 1996 har området inte utretts arkeologiskt mer i detalj.

En del av Sápmi

Det finns uppgifter om att området kring Kvikjokk (lulesamiska Huhtán) fram till 1659 enbart beboddes av samer. Historiskt har området, som sedan lång tid tillbaka är samiskt land, varit glest befolkat.

Lämningarna och de skrivna källorna talar för att det samiska samhället under tidig medeltid karakteriserades av ett mobilt bosättningsmönster med den fasta kåtan, gåetie, som huvudbostadstyp. Det innebär att området nyttjades enligt ett årligen återkommande mönster. Hur länge samerna har funnits i Kvikjokksområdet är oklart.

De avtryck samerna gjort i form av lämningar i naturen är inte alltid lätta att upptäcka. Inom utredningsområdet finns ett fåtal kända samiska lämningar såsom en härd och en rösnig (riktmärken eller markeringar i sten) som vittnar om samernas närvaro i landskapet. Det kan också finnas markeringar i äldre träd. Stigar mellan visten och betesområden kunde märkas ut med en liten sten upplagd på en större sten, med små stenrösen eller bleckor i träden.

De material som längre tillbaka användes till byggnader, rengården och redskap var naturens egna och har sakta återgått till naturen, därifrån de kom.

Historisk tid

När det 1659 blev känt att det fanns silverhaltig malm på fjället Silbatjåhkkå etablerade sig en svensktalande befolkningsgrupp vid Kvikjokk. De registrerade lämningar som har identifierats i Kvikjokk i närheten av de två berörda detaljplaneområdena är från historisk tid och hör samman med denna expansion. Det handlar om husgrund, hyttområden, dammvall och en begravningsplats från 1600- och 1700-tal (se tabell och karta nedan) tillhörande smältverket (s.k. Silververket) i Kvikjokk (SHM 1540/77; ATA Drn. 006421)

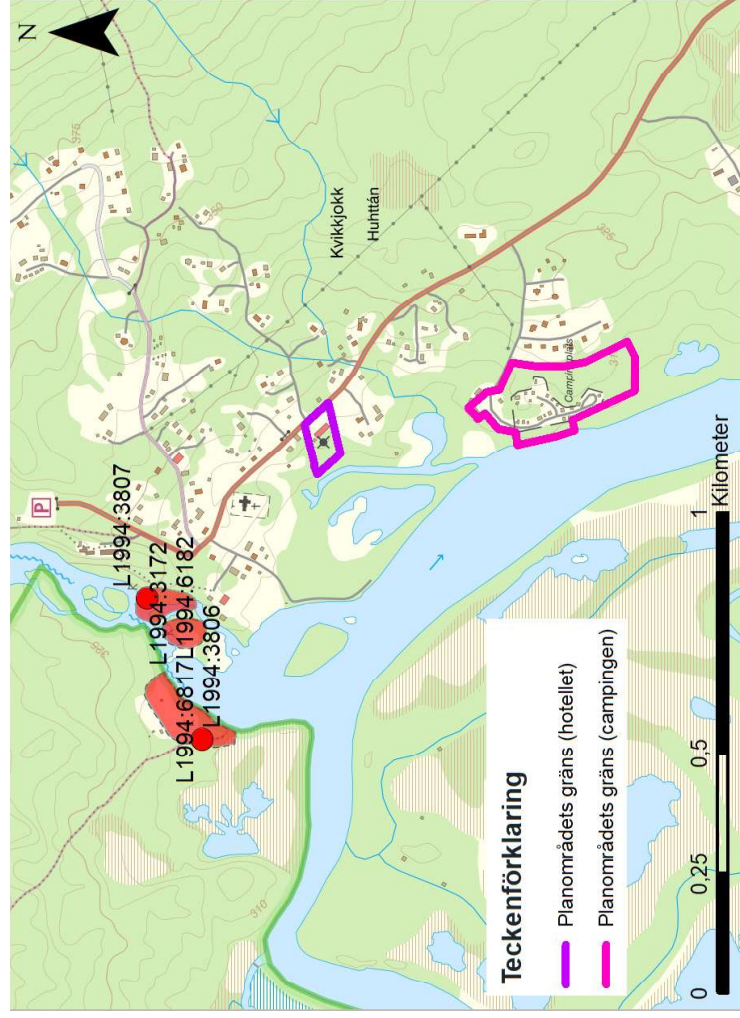
Kvikjokk är en av de äldsta svenska bosättningarna i Lappland. På 1600-talet var fjällbyn en lokal metropol och ett centrum för bearbetning av silvermalm från gruvan i Alkavare i Sarek (som log ungefär sex mil norrut). Från Alkavare och Kekdevare (Silpatjåko) transporterades malmen av samer med rendragna ackjor till ett smältverk i Kvikjokk som uppförts av Luleå Silververk under åren 1660 till 1664.

Kvikjokks församling utbröts ur Jokkmokks församling 1696.

Under sin lappländska resa anlände Carl von Linné till byn (som han kallar "Hyttan") år 1732 via båtleden från Jokkmokk (Linné, Iter Lapponicum).

1763 invigdes det gamla kapellet i Kvikjokk och revs när den nya kyrkan byggdes på samma plats 1906. Fotografi på den finns från ca 1900.

Lämningsnummer	Lämnings- typ	Antikvarisk bedöm- ning	Kommentar
1994:3806	Begravnings- plats	Fornlämning	Ödekyrkogård (1600-tal)
1994:6817	Husgrund, historisk tid	Fornlämning	Gammelgården (1600 och 1700-tal)
1994:6182	Husgrund, historisk tid	Fornlämning	Gammelgården (1600 och 1700-tal)
1994:3172	Hyttområde	Ingen antikvarisk bedöm- ning	Uppgift om lämning från historisk karta, ej bekräftad i fält
1994:3807	Dammvall	Fornlämning	Fördämningsvall



Karta som visar registrerade lämningar och planområden (Källa: RAÄ, Forsnäs)



Det gamla kapellet ca 1900 (Källa: DigitaltMuseum)

Status idag

Det går inte att utesluta att oupptäckta förhistoriska, historiska och/eller samiska lämningar skulle kunna finnas inom de berörda detaljplanens geografiska utsträckningar. Fyndet av en stenåra från bronsåldern kan t ex indikera att fler förhistoriska lämningar finns. Det strandnära läget är typiskt för boplatser från denna tid.

Fornlämningar och kyrkor är skyddade enligt Kulturmiljölagen, medan kulturmiljöer och riksintressen är skyddade enligt Miljöbalken.

Kvikkjokk by - historia

**Följande text är hämtad från Kulturmiljöanalys Kvikkjokk från silvergruva till turistort (2013).
Platsens historia är här återgiven endast styckesvis och översiktligt. För en mer allmäntäckande historieskrivning, se ursprungsrapport.**

” Kvikkjokks historia som by har sin grund i det silververk som etablerades i början av 1660-talet sedan silvermalm hittats i Alkavare och Kedkevare i Jokkmokks;älven.

Byn var till en början att betrakta som en bruksort uppväxt kring det dominerande Luleå silververk. Under brukstiden var bebyggelsen huvudsakligen förlagd till holmarna i den lilla älven Kamajokk som har sitt utlopp i sjön Saggat samt till norra sidan av älven den idag kallade Prästsidan. Brukets verkamma delar låg framförallt på Krutholmen och Hyttholmen/ Gammelgården, men även på Prästsidan. Anläggningen innehöll också stenkistor i älven för att styra vattenströmmarna samt förbindelsebroar och bryggor. Enligt gamla kartor fanns tidvis förbindelse även till Prästsidan.

Bruksrörelsen existerade i drygt 40 år och lades 1702. Totalt hade då 532 kg silver och drygt 100 ton bly framställts. Sedan bruksfolket yttat blev bara prästen och klockaren kvar.

Under hela 1700-talet fanns planer på att återuppliva silververket, vilket gjorde att staten bevakade och behöll berörd mark, anläggningar och fallrättigheter. Hela forsen, 3 km lång, är idag Kvikkjokks samfällda vatten.

De byggnader och anläggningar som uppfördes under brukstiden förföll under 1700-talet och återstår idag bara som arkeologiska lämningar.

1732 företog Carl von Linné en resa till Lappland och Kvikkjokk, Den resulterade i två uppmärksammade arbeten, ”Flora Lapponica” (1737) och resebeskrivningen ”Iter Lapponicum” (tryckt i en engelsk översättning i London först 1811). Även forskaren Olof Rudbeck dy besökte Kvikkjokk.

Gudstjänster förrättades till en början av lapppredikanten i Jokkmokk, men 1673 \$ck Kvikkjokk en egen brukspredikant. Gudstjänsterna bevestades inte bara av bruksfolket utan av samer från hela trakten. 1696 hade Kvikkjokk erhållit en sådan betydelse att byn gjordes till säte för kyrkoherden och därigenom skilde sig Lule och Jokkmokks socken åt genom att Kvikkjokks församling bildades genom en utbrytning ur Jokkmokks församling. Församlingskyrkan/kapellet var under brukstiden inrymd i en kammare i Bergmästargården, byggd vid gårdens gavel fanns också en klockstapel med en klocka.

År 1760 byggdes ett kapell i den nuvarande byn varvid klockan Jyttades till en nybyggd klockstapel. Den nuvarande kyrkan invigdes 1907, den ritades av Fritz Eckert. Predikstolen, dopfunten, ett hörnskåp och ett altartäcke \$nns kvar från den gamla kyrkan.

Befolkningens storlek i Kvikkjokk var under brukstiden beroende av intensiteten i bruksarbetet, mycket av arbetet bedrevs som säsongarbete och



Fjällvandring från Kvikkjokk år 1926. Källa Nordiska museet

behovet av arbetskraft varierade under året. Trots att det tidvis kunde vara ett hundratal arbetare i verksamhet innehåller mantalslängderna under 1690-talet som mest 26 personer, de permanent bofasta inskränkte sig till präst, klockare, bruksledning och arbetskra' i nyckelpositioner. Under 1700-talet bestod befolkningen huvudsakligen av personal med anknytning till kyrkan, först mot slutet av seklet började nybyggen anläggas i Kvikkjokk. År 1796 fanns där två nybyggare förutom prästen och klockaren.

Under 1800-talet skedde en successiv kolonisering av Kvikkjokk, där nybyggarna livnärde sig på jakt, fiske och slätter. Byns skogar avgränsas genom avvittringen 1875-1890 och vid det s.k. laga skiet vid sekelski'et 1901-1905. Under senare delen av seklet och under första halvan av 1900-talet ökar antalet jordbruksenheter för att nå en topp kring 1940 då det fanns 12 familjer i byn med sammanlagt mer än 60 bofasta. All användbar mark togs tillvara för foder, såväl myrmark som älvstränder och Tarraälvens deltaland.

Svenska Turistföreningen beslöt att 1887 anlägga en vandringsled med Kvikkjokk som utgångspunkt och sedermera bygga en ällstation i byn, stationen var färdig 1928. Fjällstationen var slutpunkt för den kungsled som STF många år tidigare planerat att röja från Abisko och söderut genom de vackraste delarna av den lappländska fjällvärlden. Som alltid var det STF's "egen" arkitekt John Åkerlund som stod för ritningarna.

Carl von Linné forskningsresa till länet 1732, då han

även besökte Kvikkjokk och beskrev byn i berömmade ordalag, kan ha haft betydelse för det tidiga turistiska utvecklingen. Under 1900-talet får svenskarna längre semester och bättre löner vilket ledde till en ökad möjlighet att ägna sig åt turism. Från år 1865 kunde man sommartid komma från Jokkmokk till Kvikkjokk med daglig båtförbindelse längs de långa sjöarna Skalka och Saggat. Forssträckorna mellan sjöarna passerades med anlagda vägar och decauville-spår. På vintern gick transporterna på isen men då Saggats is lade sig senare än Skalkas fanns tidigt behovet av en väg längs Saggats strand.

Från 1950 börjar den riktiga turistströmmen, när sedan bilvägen blev klar till byn 1958 ökade turismen ytterligare. 1962 invigs Padjelanta nationalpark vilket också ökade intresset för området, 1963 blir ett toppår för turismen. Ännu en bit in på 1970-talet fanns planer på att förbättra ortens förutsättningar som turistort genom att bygga ett nytt turisthotell, vilket inte genomfördes.

På lagaskifteskartan upprättad 1901 finns skolhustomten markerad utan byggnad, vilket troligen betyder att huset rests efter 1901. Den är sannolikt byggd efter någon av de normalritningar för folkskolan, som upprättades av Överintendentämbetet. Ritningar från 1928 finns tillgängliga

Efter 1960 minskade befolkningen, skolans stängdes i slutet av 1960-talet, ungdomen flyttade och när vägen kom 1958 uppstod bättre möjligheter att söka arbeten på längre avstånd från byn. 1961 fanns det 12 fastigheter

i Kvikkjokk med en bofast befolkning på ca 60 personer När Vattenfall påbörjade sina arbeten med Seitevare kraftstation 1962 fanns plötsligt tillgång till välbetalda arbeten inom pendlingsavstånd och småbrukens tid var förbi. 1972 fanns i Kvikkjokk 14 bostadshus och 22 fritidshus med fortsatt stor efterfrågan på tomtmark för fritidshus. Den bofast befolkning uppgår till ca 20 personer.

Under 1960-talet ökar efterfrågan på tomtmark för fritidsbebyggelse i Kvikkjokk med omnejd.

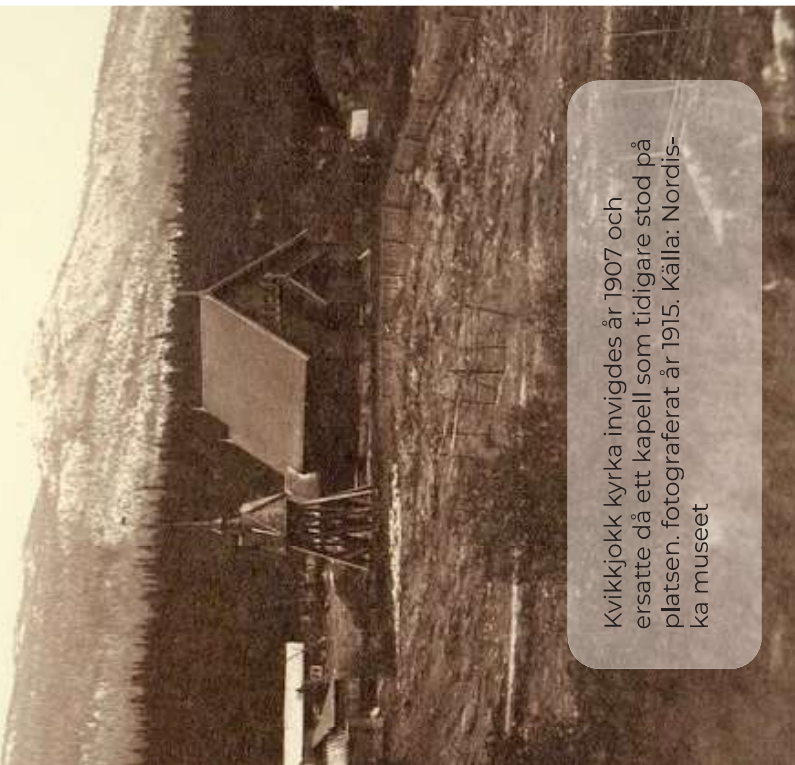
Under 60- och 70-talet har kommunen gjort insatser för att förbättra infrastrukturen i området.”

KULTURHISTORISKT VÄRDE

I en bebyggelsemiljö finns det särskilda karaktärsdrag som berättar om platsens historia och bär det kulturhistoriska värdet. Dessa behöver identifieras för att kunna beaktas och vårdas för att läsbarheten av miljön och dess kulturihistoriska värde ska bestå.

Värdefulla egenskaper och karaktärsdrag

- Fjällby med huvudsaklig välbevarad struktur genom vägdragnin och bebyggelsemönster. Bilvägen genom byn stod klar först 1958 medan stigar och båtlaningar till stora delar är ett arv från 1600-talets etablering.
- Fornlämningssmiljö efter Luleå silververk som bruksmiljö från 1600-tal med vall från dammanläggning, rester efter rostmurar, husgrunder samt brukskyrkogård.
- Strukturer i form av bostadshus, ekonomibygnader och betes- och ängsmarker från 1800-talets nybyggen är värdefulla representanter för för byns historia som jordbruksby. Att det byggdes i kvikkjokk 1800-talet visar på politisk sanktion och framtidstro för bygden.
- STF:s turistanläggning med fjällstation och Kungsleden utgör en välkänd och bärande del i den svenska fjällturismens historia som idag är högst levande.
- Byns bebyggelse är geografiskt och ekonomiskt kopplad till älven. Älven och sjön erbjuder vattenkraft, fiske och fungerade som transportled. Den har en central betydelse för den kulturhistoriska miljön som vuxit upp och präglar platsen fortfarande.
- Gles och småskalig bostadsbebyggelse traditionellt utformad med timmerkonstruktion och sadeltak.
- Småskaliga ekonomibygnader i timmerkonstruktion.
- Trädridåer och inslag av skog skapar avskilda rumsligheter i den glesa bebyggelsen. Stort inslag av naturmark och skog främst bestående av björk och gran ramar in och präglar den utspridda bebyggelsemiljön.
- Nybyggnation av bostadshus av Per Albin-typ från 1900-talets mitt berättar om Kvikkjokks befolkningstopp med mer än 60 bofasta personer under 1940-talet.



Kvikkjokk kyrka invigdes år 1907 och ersatte då ett kapell som tidigare stod på platsen. Fotograferat år 1915. Källa: Nordiska museet

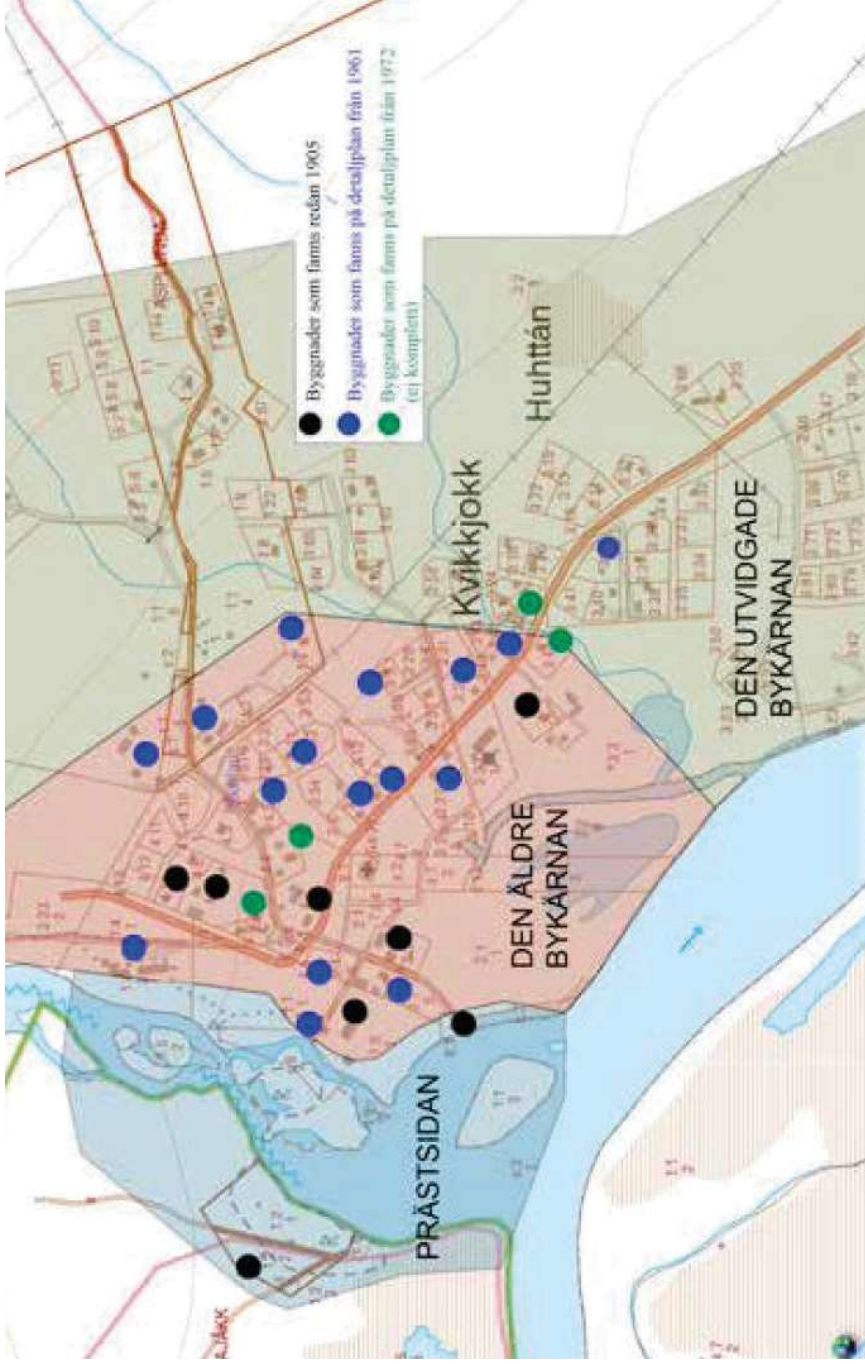
Vad är fjällbygd?

Riksantikvarieämbetet definierar kulturhistoriska miljöer i sin Miljötypslista. Fjällbygd är ett landskapsparti med jordbrukskolonisation på föga odlingsvärd mark och i kärvt klimat där överlevnad har berott på invånarnas förmåga att kombinera försörjningsnicher. Fjällbygderna utgjorde bondesamhällets marginalbosättningsområde och tillkom oftast i samband med mer allmänna försörjningskriser. Genom sin isolering har skogs- och fjällbygder ofta bevarat ålderdomliga kulturlag (jfr Skogsbygd).

Kulturhistorisk värdering

Det landskapsrum som aktuella utredningsområden är beläget inom har redan ett konstaterat högt kulturhistoriskt värde genom Riksantikvarieämbetets beslut om utnämning som riksintresse för kulturmiljövården.

Kvikkjokk har månghundraårigt tidsdjup vilket kan avläsas genom byggnadstableringen på Prästsidan som även i sitt namn uppräthåller en liten del av historien, tillsammans med de fornlämningar som finns kring brukstableringen. De äldre bostadshus såväl som ekonomibyggnader i form av äldre ladugårdar tillsammans med kyrkan från sekelskiftet 1900 berättar om byns jordbrukshistoria och nybyggarkultur

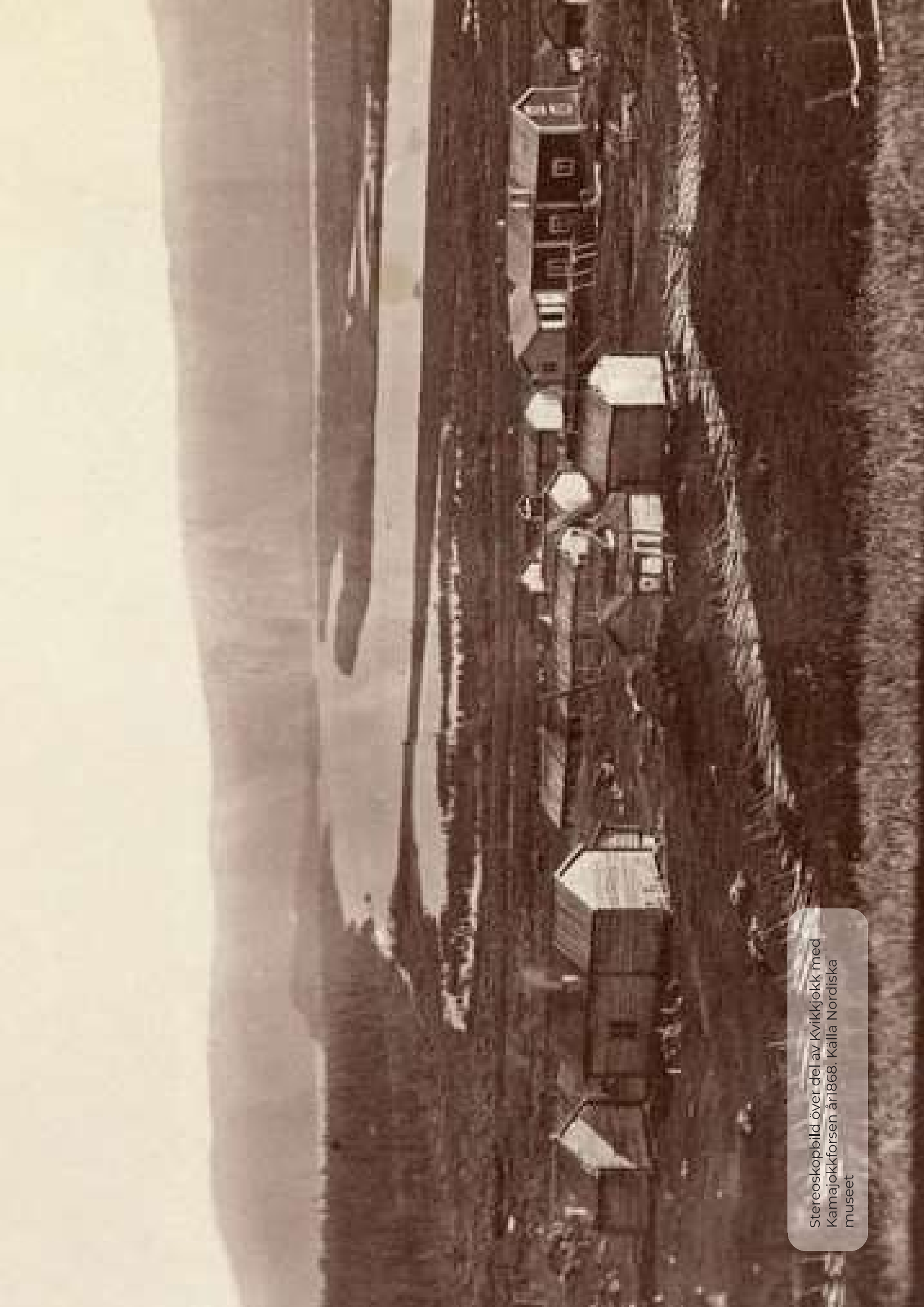


och kopplar till Sveriges norrländspolitik i stort. Tillsammans utgör dessa ett rikt fornlämnings- och kulturmiljölandskap och i planområdets direkta närhet finns flera uttryck för detta.

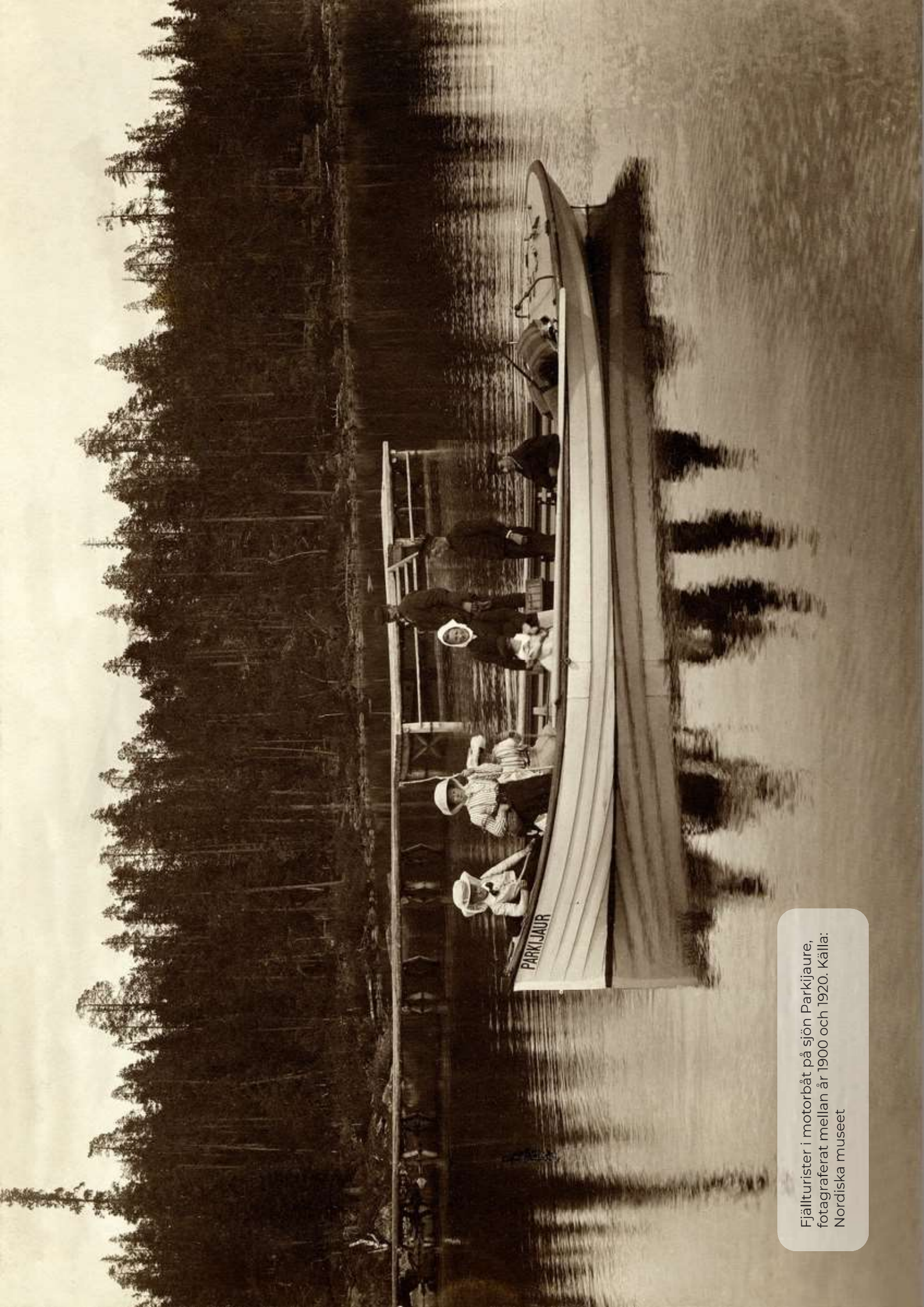
Båda planområdena har fram till sent 1900-tal varit obebyggt och skogsbevuxet. Byggnaderna som återfinns på platserna idag bedöms inte vara av sådan ålder eller kvalitet att de kan betraktas som särskilt värdefulla byggnader i plan och bygglagens mening.

Sammanfattningsvis kan konstateras att planområdet ingår i ett större landskap med högt kulturhistoriskt värde men att planområdena i sig inte innehåller

några identifierade kulturhistoriska värden. Därmed ligger de inom ett landskap och ett bebyggelseområde av sådant värde, att utredningsområdet bedöms omfattas av plan och bygglagens 8 kap 13 § om förbud mot förvanskning av särskilt värdefullt bebyggelseområde. Även plan och bygglagens 2 kap, 6 § att hänsyn till platsens karaktär och kulturhistoriska värde ska beaktas i fråga om bygglovs- och detaljplaneringssärenden.



Stereoskopbild övert del av Kvikkjokk med
Kamajökkforsen årl1868. Källa Nordiska
museet



Fjällturister i motorbåt på sjön Parkjauure, fotograferat mellan år 1900 och 1920. Källa: Nordiska museet

Kvikkjokks by [BD 21] (Jokkmokks sn)

Motivering:

- A. Bruksmiljö med lämningar från brukstiden. En komplex miljö som bl a belyser den svenska centralmaktens anspråk på fjällvärlden under 1600-talet.
- B. Nybyggarmiljö som utvecklats till en turistort med anläggning från den tidiga turismens tid till idag. (Nybygge).

Uttryck för riksintresset:

- A. Från brukstiden finns en vall från en dammanläggning, ett malmupplag, antydningar till rostmurar, husgrunder, brukskyrkogården, spismurstrester efter bl a smedjan, prästens och bruksskrivarens hus.
- B. STF:s turistanläggning från 1927 och Kungsleden. Slätterholmar, idag ohävdade, och äldre ladugårdar.

Uttryck för riksintresset – är sådana inslag i landskapet som är ett resultat av den kulturhistoriska utveckling som legat till grund för utpekandet av riksintresset och som anges i riksintressebeskrivningen. Uttrycken kan bestå av hela miljöer, mindre områden, markslag, byggnader, anläggningar, lämningar, egenskaper och karaktärsdrag samt visuella, funktionella eller andra samband mellan dessa. - RAA

RIKSINTRESSET KVIKKJOKK

Miljöns koppling till riksintresset

Det geografiska riksintresseområdet för Kvikkjokks by är stort och täcker både Kvikkjokk by, platsen för det tidigare bruksstrukturen, en bit av vandringsleden Kungsleden och det mycket speciella deltalandskapet som älvarna Gamajåkå och Darreådno bildar i sjön Sakkats tillflöde. Deltat har gett förutsättningar till förhållandevis näringsrika ångar som hävdats under flera århundraden.

Riksintresset är idag avläsbart i form av den fortsatta hävdade byggnadsetableringen på Prästsidan som även i sitt namn upprätthåller en liten del av historien, tillsammans med de fornlämningar som finns kring bruksetableringen. De äldre bostadshus så väl som ekonomibyggnader i form av äldre ladugårdar tillsammans med kyrkan berättar om byns jordbrukshistoria och nybyggarkultur. Turistanläggningen med Kungsleden visar på den omfattande svenska fjällturismens historia på ett pedagogiskt sätt. Arvet efter nybyggnarnas jordbruk är idag delvis svårt att avläsa delvis på grund av igenväxande marker men främst en stor nyetablering av fritidshus.

Fastigheten Kvikkjokk 3:23 ligger geografiskt inom den historiska gamla bykärnan men uppvisar idag inga uttryck som kan kopplas till riksintresset eller andra kulturhistoriskt värdefulla byggnader eller strukturer.

Planområdet angränsar till äldre bostadshus bland annat på fastigheterna Kvikkjokk 3:27, 3:29 samt

möjligen i äldre gårdsmiljö uppdelat på fastigheterna Kvikkjokk 3:82, 3:83 samt 3:84. Dessa bedöms utgöra stödjande uttryck för riksintresset som delar av nedlagda jordbruk från nybyggaretableringsperioden. Närmare inventering av dessa byggnader har inte kunnat genomföras inom ramen för denna utredning.

Fastigheten Kvikkjokk 3:42 är beläget i den södra utkanten av byn, inom riksintresseområdet och intill tillflödets strand. Byggnadsverken som idag återfinns i området utgör inte uttryck för riksintresset. Planområdet ligger direkt intill älvens strand och angränsar därmed till Kungsledens dragning som går via båtled via älven på denna sträcka.

Sammantaget kan konstateras att det omkring planområdet för fastigheten Kvikkjokk 3:23 finns kulturhistoriska strukturer och lämningar som utgör uttryck för riksintresset, alternativt stödjande uttryck för riksintresset genom småskaliga bostadshus från nybyggaretableringar. Planområdet är en del av det landskap som utgör riksintresset. Från planområdet för fastigheten 2:42 sträcker sig en bred vy och visuell kontakt över det fjällandskap och älven vilka utgör kärnan i det turistintresse med över hundrånårigt tidsdjup som riksintressebeskrivningen omfattar.



Känslighet och potential

Hur bedöms känslighet av riksintresse?

Känslighet och potential uppstår mellan värde och förslag på förändring. Eftersom föreslagen detaljplan ligger inom område för riksintresse finns ett sådant högt kulturhistoriskt värde att hela området är känsligt.

Kriterier och resonemang som presenteras i Riksantikvarieämbetets handbok för riksintressen har använts i bedömningen av känslighet.

Det övergripande kriteriet för

känslighetsbedömning utgörs av:

”I hur hög grad platsen fortsatt kommer att karaktäriseras av eller kunna återspegla det riksintressanta kulturhistoriska sammanhang som ligger till grund för utpekandet.”

Att det riksintressanta kulturhistoriska sammanhanget utgörs av en utveckling över tid innebär att:

”Riksintressen där landskapet är präglat av och värdena är knutna till utvecklingen av en viss verksamhet eller aktivitet över tid, kan vara känsliga för tillägg som saknar samband med verksamheten eller aktiviteten.”

Eftersom läsbarheten av det utpekade kulturhistoriska sammanhanget är centralt går det att identifiera indikatorer för att läsbarheten ska kunna vidmakthållas. Sådana indikatorer är tids- och platsspecifika, det vill säga dessa behöver identifieras för varje plats och projekt.

Övergripande känslighetsanalys -

Riksintresset

Riksintressanta värden bedöms i byns yttre delar svår läsbara då densiteten av äldre värdefull bebyggelse sjunker till följd av stor inblandning av modern bebyggelse och ombyggnation i kombination med nedlagd jordbruksverksamhet. Det bedöms därför särskilt viktigt att värna och vårda de äldre byggnader med koppling till nybyggetableringens jordbruk med tillhörande landskap som finns bevarade. Riksintresset är känsligt för rivning av dessa byggnader. Vidare bedöms miljö känslig för en kraftigt avvikande byggnadsstruktur i förhållande till fastighetsindelning, byggnadsvolym, byggnadsmaterial och utformning i fråga om bostadsbyggande inom den äldre bykärnan. Mängden av dessa byggnader kan påverka helhetsmiljön varför frågan bedöms viktig att bevaka i kommunal planering.

Den småskaliga bymiljön bedöms känslig för tillägg som innebär en kraftig skalförskjutning och stor visuell påverkan på omkringliggande värdefulla byggnader.

I fråga om riksintressets uttryck för fjällturism och STF:s fjällstation bedöms den känslig för moderna tillägg i dess närhet som kan försvåra förståelsen för dess ursprungliga roll och arkitektoniska utformning. Det kan även konstateras att aktuella planområden för både hotell och campingplats ligger långt ifrån STF:s turistanläggning och därför inte konkurrerar med dessa värdefulla byggnader i fråga om läsbarhet av platsens historia. Kungsleden bedöms även känslig

för visuell påverkan av särskilt iögonfallande och dominerande strukturer. Denna fråga är aktuell i och med campingplatsens mycket exponerade läge intill älvstranden.

Potential

Trädråder och inslag av skog skapar avskilda rumsligheter i den glesa bybebyggelsen. Få genomträngande siktlinjer har kunnat identifieras. Detta bedöms innebära en viss potential för enskilda större byggnadskroppar att ta plats då den visuella påverkan på den historiska miljön skulle kunna vara begränsad.

Det är naturligt att samhällen har enskilda större byggnader med mer allmänna funktioner som avviker från bostadsbeståndets volym. Det brukar historiskt röra sig om, kyrkor, missionshus, vårdshus, fabriker eller dyligt. Förutsatt att byggnad med större volym inte uppförs som privatbostad, vilket kraftigt skulle bryta mot befintligt bebyggelsemönster, bedöms det finnas viss potential för nybyggnation i något större skala.

Gällande planområde för campingplatsen bedöms god potential finnas för fortsatt utveckling av platsen då den inte angränsar direkt till värdefulla byggda strukturer, förutsatt att den utformas med hänsyn till omkringsliggande natur- och kulturlandskap. Vidare kan konstateras att både hotell och campingverksamhet går i linje med den kulturhistoriskt riksintressanta turismverksamheten i området.



Kartan visar äldre bebyggd miljö som utgör uttryck för riksintresset samt stödande uttryck för riksintresset. Dessa är känsliga för dominerande visuell påverkan av ny bebyggelse inom aktuellt planområde.

Kartan visar camping-
platsens exponerade
läge intill strandkanten.
Kungsleden är känslig
för iögonfallande och
dominerande tillägg.



VYSTUDIE STUGBY



Stugbyn på campingplatsen kommer att bli synlig från Kungsleden på älven. Den småskaliga bebyggelsen och gestaltning med naturlära dova fasader i trä smälter tillräckligt väl in i vegetation och topografi för att inte dominera och störa utblickarna från Kungsleden.



ÖVERGRIPANDE REKOMMENDATIONER

Bevarande och utvecklande står inte i motsats till varandra, befintliga värden kan mycket väl berika och användas i utvecklingen av ett område. I förvaltande samt förändringen av äldre miljöer bör de kulturhistoriska värdena utgöra en grundförutsättning för den vidare planeringen. Vid en framtida exploatering, utveckling eller förvaltning av området bör utgångspunkten vara områdets befintliga kvalitéer.

Råden och riktlinjerna är framtagna för att visa hur kulturmiljölagstiftningens krav kan efterföljas; med avseende på plan- och bygglagens varsamhetskrav, anpassning till platsens kulturvärden, förvanskningförbud samt Miljöbalkens hushållningsbestämmelser. För utredningsområdet är särskilt hanteringen av riksintressets värden och förbudet mot påtaglig skada centralt i samband med att åtgärder som kan påverka området planeras. Råd och riktlinjerna syftar även till att visa på hur en god förvaltning och utveckling av kulturmiljön kan planeras och genomföras.



1. Undvika skada

För att tillgodose riksintresset och kulturmiljölagens krav

- Tillkommande bebyggelse inom riksintresset behöver anpassas avseende byggnadshöjd, placering och utformning så att den inte framträder dominerande i vyer över landskapet. Särskilt i vy från älven.
- Ny bebyggelse behöver förhålla sig i höjd och skala till byggnader som kopplar till riksintresset. Befintlig turistanläggning kan fungera som inspirationskälla, ej menat som att kopia eller pastische är önskvärt
- Anpassning av ny bebyggelse till riksintressets uttryck bör ske genom genomtänkt placering i terräng och bevarande av omkringliggande vegetation.
- Lämpligt fasadmaterial bedöms vara trä, detta bör behandlas traditionellt med slammfärg eller tjära.
- Undvik omfattande markändringar och borttagande av skog i större omfattning.

2. Hänsynsfull utveckling

För att tillgodose plan- och bygglagens för- vanskningsförbud och varsamhetskrav

- Stor hänsyn ska tas till områdets småskaliga och glesbebyggda karaktär.
- Hänsyn ska tas till den naturliga topografin. Sutturängkonstruktion i slänt kan vara ett bra sätt att få in en större volym i en småskalig bebyggelsemiljö.
- Vid framtagande av ny detaljplan behövs tydliga bestämmelser som skyddar och förtydligar det kulturhistoriska värdet genom att i detalj reglera placering utformning och gestaltning av ny bebyggelse.

- Undvik asfaltering av vägar och uppfarter, detta för att minimera risken för urban karaktär. Undvik höga stödmurar och bara slänter med grus eller sprängsten.
- Stugby bör regleras till traditionell utformning med träfasader i mörk kulör och sadeltak för att väl smälta in i sin omgivning. Spara så stor andel vegetation som möjligt för att synligheten från vattnet ej ska bli iögonfallande.

3. Stärka miljön

För att stärka riksintressets kulturhistoriska värden

- Underhåll och vårda de äldre lador och ladugårdar och andra ekonomibyggnader som finns kvar. Håll betes och ängsmarker öppna för att läsbarheten av byns nybyggarhistoria ska bestå.

2

Konsekvens- bedömning



Fjáltur frá Kvikkjökk á 1926. Källa: Nordiska museet

FÖRESLAGEN ÅTGÄRD

Beskrivning av projektet

Projektet innefattar två separata detaljplaner. Dessa redovisas var för sig gällande syfte och bygggrätter.

Då förändring föreslås genom detaljplanerna i ett gemensamt närområde görs en sammanvägd bedömning av detaljplanernas påverkan på riksintresset för kulturmiljövården. Detta för att ge en så relevant bild av påverkan i miljön som möjligt och för att kunna hantera helhetsbilden av påverkan på riksintresset och kulturhistoriska värden.

Kvikljokk 3:23 Hotell Föreslagen åtgärd

Syftet med detaljplanen är enligt planbeskrivningen ”Syftet med detaljplanen är att skapa planmässiga förutsättningar för turistisk verksamhet i form av hotell- och serviceverksamhet inom planområdet.”

Förslaget innebär uppförande av ny byggnad för hotell samt närservice och mötesplats tillgänglig även för lokalbefolkningen. Hotellbyggnaden planeras att uppföras delvis inom samma område som befintlig byggnad men även sträcka sig västerut över slänten. Den delen av hotellbyggnaden som sträcker sig över slänten planeras delvis utföras som suterrängvåning. Det planeras även för en byggnad avsedd för spa och bastu. Byggnadernas utseende planeras samstämma med kyrkans fasad avseende materialval och färgsättning.

Plankarta

Plankartan möjliggör en ny bygggrätt för hotellverksamhet och centrumverksamhet och en högsta nockhöjd om 12 m från rådande markhöjd (312 m.ö.h.) Bestämmelsen f1 reglerar fasadmaterial till huvudsakligen trä ytbehandlat i brun, rödbrun eller brunsvart kulör. f2 anger att tak skall vara täckt av skiffer, träspån eller shingel. Prickmark säkerställer att byggnaden placeras indragen från vägen. Bygggrätten är även begränsad till 50% av fastighetsarean inom användningsområdet.

Kvikljokk 3:42 Campingplats Föreslagen åtgärd

Syftet med detaljplanen är enligt planbeskrivningen att ”möjliggöra vidareutveckling av befintlig husvagnscamping med ytor för uppställningsplatser, stugor för uthyrning samt servicefunktioner.”

Planbeskrivningen anger även att:

”Gemensamt är att de små enheterna placeras på naturens villkor med målet att ta tillvara på platsens kvaliteter och att låta naturen mellan stugorna bevaras”. ”Stugorna skall upplevas som en naturlig del av omgivningen.”

Plankarta

Plankarta möjliggör bygggrätter för stugby, servicehus, spiketält och uppställningsplatser för husvagn/husbil och innebär en utökning av befintlig campingplats. Byggnaderna tillåts ha en högsta nockhöjd på 4,5 till 5,5 m. Bestämmelsen f1 reglerar att byggnader och spiketält ska ha fasadmaterial av huvudsakligen trä som färgas brun, rödbrun eller brunsvart kulör. f2 anger att tak skall vara av sadeltaksmodell och täckas av skiffer, trä, takpapp eller plåt. Plåttak skall var matta och i dämpade kulörer.



Illustration Nordmark & Nordmark 2023.

Riksantikvarieämbetets metod för konsekvensbedömningar

Vad försvinner och vad tillkommer?

- Försvinner enskilda objekt, strukturer eller visuella och funktionella samband som har betydelse för läsbarheten av den kulturhistoriskt värdefulla miljön?
- Tillkommer nyttillskott som påverkar kulturmiljöns skalor, former eller karaktärsdrag på ett sådant vis som negativt inverkar på läsbarheten – d.v.s. möjligheterna att förstå och uppleva av den kulturhistoriska utvecklingen i landskapet?

Är påverkan visuell eller funktionell?

- Påverkas siktlinjer, skala, sammanhang, rumsligheter, orientering eller andra aspekter av den visuella upplevelsen av miljön på ett sådant vis som inverkar negativt på möjligheterna att förstå och uppleva den kulturhistoriskt värdefulla miljön?

- Påverkas rörelsestråk, kommunikationsleder eller andra funktioner och förutsättningar med betydelse för möjligheten att bruka, förvalta och röra sig inom miljön?

- Kan åtgärden innebära att tillgängligheten till miljön minskar, att området fragmenteras, barriärer skapas eller att möjligheterna att besöka miljön på annat sätt försvåras?

Är påverkan direkt eller indirekt?

- Är det troligt att åtgärden kan komma att följas av andra åtgärder eller särskilda anläggningar vilka i sig kan medföra negativa konsekvenser?
- Finns det risk för att åtgärden på sikt minskar möjligheterna att bruka och förvalta miljön, eller leder till en sådan ändrad användning av miljön att läsbarheten av det kulturhistoriska sammanhanget påverkas negativt?

Är påverkan tillfällig eller bestående?

- Innebär åtgärden att möjligheterna att förstå och uppleva eller bruka den kulturhistoriskt värdefulla miljön kraftigt försämras under en begränsad tid?
- Försvinner värdebärande egenskaper och uttryck eller tillkommer nyttillskott som påverkar den värdefulla miljön negativt på ett varaktigt, irreversibelt vis?

Vilka egenskaper påverkas?

- Påverkar åtgärden de egenskaper som är centrala för läsbarheten och upplevelsen av miljön – d.v.s. de, eller delar av de, fysiska uttryck utan vilka det kulturhistoriska sammanhanget inte längre kan läsas?
- Påverkar åtgärden sådana egenskaper som stödjer eller förstärker läsbarheten och upplevelsen av miljön?

Hur påverkas miljöns värden?

- Förloras eller försvansas de värden som ligger till grund för utpekandet?
- Försvagas dessa värden så att området mindre väl belyser det kulturhistoriska sammanhang som ligger till grund för utpekandet?

Vad försvinner och vad tillkommer?

Kvikkjöck 3:23

- En byggnad från sent 1900-tal som tidigare fungerat som butik rivs.
- En ny hotellbyggnad uppförs.

Föreslagen plan innebär nybyggnation av hotellbyggnad om en till tre våningar i souterräng. Föreslagen högsta höjd mot gata är 12 m. Byggnaden planeras kunna erbjuda omkring 22 hotellrum. Som användning föreslås även centrumverksamhet för att restaurang och mindre butik skall kunna inrättas.

Planen innebär även rivning av befintlig byggnad. Inga strukturer eller byggnader som utgör uttryck för riksintresset rivs. Några visuella samband av detta slag bedöms heller inte påverkas. Platsen hotellet uppförs på ligger i utkanten av det område som utgjort den historiska bykärnan men har fram till sent 1900-tal varit obebyggt. Inga visuella sammanhang eller kopplingar rörande uttryck för riksintresset har kunnat identifieras.

Hotellbyggnaden avviker i skala från omkringliggande bostadshus. Den blir något större än befintlig byggnad på platsen. Det innebär en påverkan lokalt i dess direkta närhet vilket främst berör fastigheten Kvikkjöck 3:29 som ett stödjande uttryck för riksintresset. Moderna avvikande byggnadsstrukturer kan försvåra möjligheterna att förstå och uppleva av den kulturhistoriska utvecklingen i landskapet. Föreslagen byggnad placeras i terrängen och utformas på ett så pass välanpassat sätt att denna påverkan bedöms som liten. Vegetationen spelar även en viktig roll i att begränsa synlighet och påverkan.



Situationsplan Kvikkjöck 3:23, hotellet. Nordmark & Nordmark 2023.

Kvikkjöck 3:42

- Befintlig campingplats utökas genom uppförande av stugby intill älven.

Campingplatsen byggs ut med flera nya småskaliga stugor och ett par servicehus inom område för riksintresse. Campingplatsen har ett delvis exponerat läge nere vid älven där Kungsleden går förbi via båtled. Vegetationen av uppvuxna träd bevaras till stor del. Inga byggnader eller andra strukturer med bäring på riksintresset påverkas inom planområdet.

Är påverkan visuell eller funktionell?

- Påverkan är visuell och funktionell

Kvikkjöck 3:23

Föreslagen ny volym innebär en funktionell förändring då fastigheten byter användning från butiksverksamhet till hotell och centrumverksamhet. Funktionen som hotell går i linje med riksintressets uttryck för fjällturism och ansluter till den verksamheten.

Den nya byggnaden bedöms ha en visuell påverkan på de direkt anslutande fastigheterna då den kommer bli synlig i det direkta närområdet. Kvikkjöck 3:29 mitt emot utgör ett stödjande uttryck för riksintresset som bostadshus från sekelskiftets nybyggarperiod. Föränd-



Illustration Nordmark & Nordmark 2023.

ringen som sker innebär dock inte en ökad negativ påverkan på platsens kulturhistoriska värde jämfört med dagsläget. Hotellbyggnaden blir större än befintlig, men bedöms vara väl gestaltad och genomtänkt rörande placering i terrängen.

Kvikkjokks by är likt många fjällbyar förhållandevis gles i sin byggnadsstruktur. Därtill växer skog i nära anslutning till och kring bebyggelsen. Detta skapar avskilda rum och hindrar längre siktlinjer och visuell påverkan i det större landskapsrummet. Fastigheten Kvikkjokk 3:23 ligger i utkanten av den historiska bykärnan. Föreslagen byggnad bedöms tack vare sin utformning och placering i terrängen inte påverka riksintressets uttryck visuellt i någon betydande mening.

Kvikkjokk 3:42

Från vattnet

Bebyggelsen i stugby och campingplats blir synlig från älven längs med vilken Kungsleden går med båt. Kungsleden är ett rörelsestråk som utgör ett uttryck för riksintresset. Påverkan bedöms som måttlig då bebyggelsen är reglerad till att smälta väl in i omkringliggande natur gällande skala och byggnadsmaterial. Upplevelsen av riksintressets uttryck påverkas endast måttligt då campingplatsen delvis redan finns och den där till är belägen i anslutning till en bebyggelsemiljö där alltså byggnader kan förväntas. Därtill finns det potential för att den nya detaljplanen minskar den visuella påverkan från befintlig campingplats då även befintliga byggnader med idag spretig gestaltning kan komma att målas om i mer naturnära kulörer och därmed bli mindre iögonfallande.

Andra kommunikationsleder eller funktioner och förutsättningar med betydelse för möjligheten att bruka, förvalta och röra sig inom miljön bedöms inte påverkas.

Åtgärden bedöms inte innebära att tillgängligheten till miljön minskar, att området fragmenteras, barriärer skapas eller att möjligheterna att besöka miljön på annat sätt försvåras dels då nya volymer uppförs på platser som inte har någon direkt koppling till riksintressets uttryck, och dess visuella påverkan är begränsad.

Är påverkan direkt eller indirekt?

- Påverkan är direkt.

Åtgärderna bedöms inte minska möjligheten att bruka eller förvalta den miljö som riksintressebeskrivningen pekar ut som värdefull. Läsbarheten av det kulturhistoriska sammanhanget påverkas inte negativt då fjällturismen som ett uttryck för riksintresset kan gynnas av föreslagna ändringar.

Kvikkjokk 3:23

Det föreligger alltid en viss risk att en större byggrätt än omgivningen kan ses som ett prejudikat för ny skala i ett bebyggelseområde. Byggrättens storlek bedöms i sig inte medföra någon skalförskjutning inom riksintresset i stort. Kvikkjokk har fortsatt en gles och småskalig bebyggelsestruktur som inte bör förtätas, vilket behöver beaktas i kommande planering. Det har även viss betydelse att det i detta fall rör sig om en hotellbyggnad, till skillnad från till exempel privatbostad.

Kvikkjokk 3:42

Utbyggnaden av campingplatsen bedöms i dagens läge ske i en skala som inte skadar riksintressets uttryck eller värden. Om ytterligare exploatering föreligger i framtiden behöver frågan utredas ytterligare och beaktas inom den kommunala planeringen.

Är påverkan tillfällig eller bestående?

- Påverkan är bestående.

En detaljplan och bygglov behöver kunna antas stå på platsen för all framtid.

Vilka egenskaper påverkas?

- Bebyggelsestruktur
- Turistorten

Föreslagen plan innebär uppförande av en byggnad som kraftigt avviker i skala från omkringliggande bostadshus från förra sekelskiftet. Tack vare topografi, byggnadens placering i terrängen samt vegetation av uppvuxna träd kommer byggnaden med största sannolikhet inte vara synlig i några större landskapsrum/vyer från den värdefulla äldre bykärnan. Det gör att bebyggelsemiljöns påverkan är begränsad.

I sammanhanget bör även beaktas att planförslaget innebär en viss decentralisering från den historiska bykärnan kring kyrkan vilket delvis påverkar byns struktur. Jämförelsevis bedöms aktuell placering trots det vara mer gynnsam för platsens kulturhistoriska värde då hotellbyggnaden i detta mer perifera läge inte konkurrerar med äldre värdefull bebyggelse i byns centrum, alternativt den historiska fjällstationen i byns norra del.

Fjällturismen manifesteras genom STFs fjällstation från 1920-talet och genom Kungsleden. Hotellbyggnaden uppförs på väl genomtänkt avstånd från fjällstationen och konkurrerar inte visuellt med denna värdefulla anläggning, vilket ses som positivt ur kulturmiljösynpunkt. Samtidigt bidrar hotellversamheten och campingen till att stärka fjällturismens ställning i Kvikkjokk vilket är positivt för det immatriella kulturhistoriska värdet då en tradition ges stärkta förutsättningar att leva vidare.

Kvikkjokk 3:42

- Kungsleden

Kungsleden påverkas visuellt genom att även den utökade delen av campingplatsen med sugby blir synlig vid stranden från älven. Tack vare en anpassad gestaltning och exploateringsgrad sker denna påverkan endast i begränsad omfattning. Etableringen är väl avskild från den historiska bykärnan och kan därför inte läsas ihop med denna eller på annat sätt konkurrera med denna. Möjligheten att uppleva riksintressets värden i vyn från Kungsleden påverkas därför endast marginellt av aktuellt förslag.

Hur påverkas miljös värden?

- Kulturhistoriska värden förblir oförändrade

Inga värden som ligger till grund för utpekande som riskintresse för kulturmiljövården förloras eller förvanskas i och med aktuella planförslag.

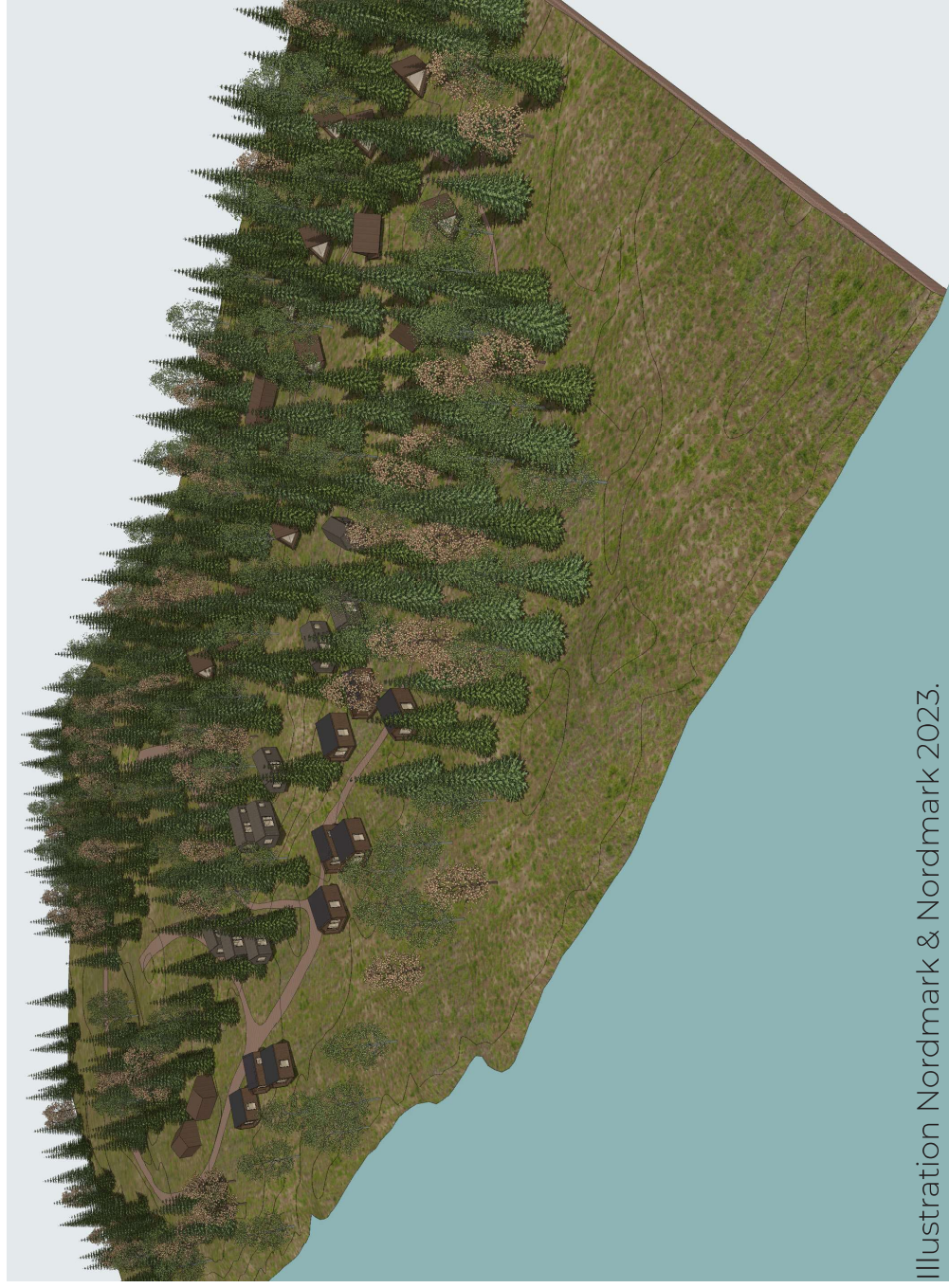


Illustration Nordmark & Nordmark 2023.

Kommentar plankartorna

Båda detaljplanerna är lagda på mark med en vegetation av uppvuxna träd, främst gran och björk. Planerna skyddar inte enskilda träd men förhållandevis stora passager planläggs som naturmark. För att ny bebyggelse ska smälta väl in i den här typen av naturnära glesbebyggda miljö är det i regel särskilt framgångsrikt att bevara stora uppvuxna träd i närheten av byggnad. Det kan vara viktigt att beakta i byggskedet för att åstadkomma en så god anpassning som möjligt. Särskilt för stugbyn då visionen i aktuellt läge är att placera byggnader i skogslika förhållanden, men planen potentiellt kan medge fällning av alla träd inom kvartersmark. Med beskrivningen av gestaltningen i planbeskrivningen finns dock goda förutsättningar att uppnå ett välanpassat resultat.

Bebyggelsens gestaltning

Föreslagna nya byggnader är utformade för att passa i den nordiska naturen och uppvisar en hög ambitionsnivå. Fasader i trä ansluter till traditionellt byggnadsmönster. De mörka och dova kulörerna bedöms fungera väl för att undvika allt för iögonfallande uttryck. Naturmaterial även som taktäckningsmaterial är på samma sätt en diskret lösning i en känslig miljö. Förutsatt att byggnaderna placeras in i topografin på ett hänsynsfullt sätt bedöms aktuell gestaltning fungera väl som modernt tillägg i den kulturhistoriskt värdefulla och känsliga miljön.



Situationsplan Kvikkjokk 3:42, campingplatsen. Nordmark & Nordmark 2023.



Områdets värden kommer att:	Förändring				
	Förädlas	Förökas	Förstärkas	Försvagas	Försvänkas
Innebörd	Förbättring				
Förhållningssätt	Inspira Berika		Förbli oförändrade Ingen påverkan	Skada Hindra – Lindra Minimera skadan	Risk för påtaglig skada Ej tillåtet Undvika skadan

Illustration från RAA:s handbok för riksintressen

Sammanvägd bedömning

Sammantaget kan konstateras att det finns god potential att utöka Kvikkjokks turismbundna bebyggelse med hotellbyggnad och större campingplats. Anläggningarna behöver anpassas väl till sin omgivning och får inte dominera det visuella intrycket i miljön.

Att en ny större byggnadskropp tar plats i Kvikkjokk bedöms i sig inte innebära betydande negativa konsekvenser för riksintressets värden då denna har potential att ansluta väl till befintligt i miljön och riksintressets uttryck. Det är naturligt att samhällen har enskilda större byggnader med mer allmänna funktioner som avviker från bostadsbeståndets volymer. Att stugbyn utökas intill stranden och därmed blir synlig från Kungsleden bedöms inte heller innebära några betydande negativa konsekvenser för riksintressets värden. Förslagen bebyggelses

gestaltning och skala är reglerad i plankarta och bedöms inte inta en iögonfallande position i vyn över området.

De föreslagna byggnadskropparna för både hotell och stugby i aktuella visualiseringar uppfyller dessa krav. Detaljplanerna reglerar utformning och anpassning till platsen på en rimlig nivå för att uppfylla lagstiftningens krav om hänsyn och förvanskningförbud enligt 6 kap 2 § och 8 kap 13 § PBL. Planförslagen bedöms inte innebära några betydande negativa konsekvenser för riksintressets värden.

Råd för fortsatt planarbete

- Aktuella planförslag bedöms inte skada riksintressets värden varför detta steg i konsekvensbedömningen utgår.
- I den kommunala planeringen och bygglövshanderingen behöver riksintressets värden alltid särskilt beaktas i fråga om bevarande och renovering av värdefulla byggnader.



Lagstiftningens krav

PLAN- OCH BYGGLAGENS KRAV

I Plan- och bygglagen (PBL) hanteras särskilt värdefull kulturmiljö genom förvanskningförbudet, varsamhetskrav och prövning av lokalisering samt avvägningarna mellan allmänna och enskilda intressen.

Vid ändring i den byggda miljön ska alltid bebyggelse och byggnadsverk utformas och placeras på ett sådant sätt som är lämpligt med hänseende till en god helhetsverkan.

Om en väsentlig egenskap går förlorad eller om områdets särart/karaktär väsentligt ändras sker en förvanskning. För att undvika en förvanskning måste därför bärande karaktärsdrag, egenskaper och särarter identifieras och pekas ut. Dessa ska skyddas och ligga till grund för val av ändringar och vidare exploatering, för att det kulturhistoriska värdet inte ska minska. Förvanskningförbudet gäller alltid, och ska följas av alla, såväl kommunen som fastighetsägare och hyresgäster. Förvanskningförbudet ska tillämpas vid alla åtgärder som berör miljön.

Kommunens ansvar

Kommunen har enligt lagstiftningen ett särskilt ansvar vid planläggning och frågor om lov i särskilt värdefulla miljöer. Det är kommunens ansvar att det allmänna intresset bevakas och prioriteras. Kommunen har även ett uttalat ansvar att skydda de särskilt värdefulla kulturmiljöerna vid planläggning. Detta innebär att kommunen inte kan utarbeta en detaljplan som skadar den särskilt värdefulla kulturmiljön och ska besluta om lämpliga bestämmelser som garanterar ett fullgott skydd för miljön.

Plan- och bygglagen (2010:900)

Kulturmiljö i Plan- och bygglagens andra kapitel

2 kap. 6 § 1

Vid planläggning, i ärende om bygglov och vid åtgärder avseende byggnader som inte kräver lov enligt denna lag ska bebyggelse och byggnadsverk utformas och placeras på den avsedda marken på ett sätt som är lämpligt med hänsyn till

1. stads- och landskapsbilden, natur- och kulturvärden på platsen och intresset av en god helhetsverkan.

Kulturmiljö i Plan- och bygglagens åttonde kapitel

8 kap. 17 §

Ändring av en byggnad och flyttning av en byggnad ska utföras varsamt så att man tar hänsyn till byggnadens karaktärsdrag och tar till vara byggnadens tekniska, historiska, kulturhistoriska, miljömässiga och konstnärliga värden.

8 kap. 13 §

En byggnad som är särskilt värdefull från historisk, kulturhistorisk, miljömässig eller konstnärlig synpunkt får inte förvanskas.

Första stycket ska tillämpas också på
1. Andra anläggningar som är bygglovspliktiga enligt föreskrifter som har meddelats med stöd av 16 kap. 7 §,

Boverkets föreskrifter för särskilt värdefull byggnad/bebyggelse (BFS 2011:6)

En byggnad kan vara en sådan särskilt värdefull byggnad som avses i 8 kap. 13 § PBL antingen för att den har sådana värden i sig eller för att den utgör en väsentlig del av en särskilt värdefull bebyggelsemiljö. Vad som sägs om byggnader gäller även för bebyggelseområden.

En byggnad kan vara särskilt värdefull om den tydliggör tidigare samhällsförhållanden. Exempel på detta är:

- Byggnader som representerar en tidigare vanlig byggnadskategori eller konstruktion som nu har blivit sällsynt.
- Byggnader som belyser tidigare bostadsförhållanden, sociala och ekonomiska villkor, arbetsförhållanden, olika grupperns livsvillkor, stadsbyggnadsideal eller arkitektoniska ideal samt värderingar och tankemönster.
- Byggnader som har representerat för lokalsamhället viktiga funktioner eller verksamheter.

En byggnad kan även vara särskilt värdefull om den tydliggör samhällsutvecklingen.

Exempel på detta är:

- Byggnader som till exempel illustrerar folkrörelsernas framväxt, massbilismens genombrott, immigration eller emigration.
- Byggnader som har tjänat som förebilder eller på annat sätt varit uppmärksammade i sin samtid.
- Byggnader som präglas av en stark arkitektonisk idé.

En byggnad kan också vara särskilt värdefull om den i sig utgör en källa till kunskap om äldre material och teknik.

En byggnad kan vara särskilt värdefull från konstnärlig synpunkt om den uppvisar särskilda estetiska kvaliteter eller har en hög ambitionsnivå med avseende på arkitektonisk gestaltning eller i utförande och materialval eller i konstnärlig gestaltning och utsmyckning.

En byggnad kan även vara särskilt värdefull om den värderas högt i ett lokalt sammanhang. Exempel på detta kan vara byggnader som haft stor betydelse i ortens sociala liv eller för ortens identitet eller i lokala traditioner.

I begreppet särskilt värdefull byggnad ligger att byggnaden särskilt väl ska belysa ett visst förhållande eller i sitt sammanhang har få motsvarigheter som kan belysa samma förhållande.

Byggnader från tiden före 1920-talets bebyggelseexpansion, som har sin huvudsakliga karaktär bevarad, utgör idag en så begränsad del av byggnadsbeståndet att flertalet av dem kan antas uppfylla något av kriterierna för särskilt värdefull byggnad.

MILJÖBALKENS KRAV

Riksintresset för kulturmiljö- vård

Vad är en riksintressant kulturmiljö?

Kulturmiljövårdens totalt ca 1650 riksintressen spänner över en lång tidsrymd, från forntida boplatssområden till efterkrigstidens förtortsmiljöer och omfattar ett brett urval av miljöer som innefattar såväl landsbygd som stadslandskap.

De riksintressanta kulturmiljöerna är miljöer där ett betydelsefullt historisk skeende eller företeelse särskilt väl går att utläsa eller uppleva i dagens landskap. Sammantaget ska de ge en bred, nyanserad och övergripande bild av samhällets historia och de ska belysa ett brett spektrum av tidsperioder, utvecklingskedan och händelser som har varit av betydelse för samhällsutvecklingen.

Det är sammansatta miljöer där landskapet, bebyggelse av olika slag, kommunikationsstrukturer eller andra fysiska uttryck tillsammans bildar en komplex helhetsmiljö.

Riksintressen för kulturmiljövården är områden som förändras i takt med samhällsutvecklingen, men där de kulturhistoriska värdena ska utgöra en särskilt tungt vägande aspekt vid beslut om ändrad markanvändning. Dessa områden bär på resurser och möjligheter som inte bara ska skyddas från skada, men också tas tillvara som de resurser de är i samhällsutvecklingen. Hushållningsbestämmelserna utgår från att olika aktörer genom god planering och hänsyn så långt möjligt ska hushålla med mark- och vattenområden och den fysiska miljön i övrigt.



Miljöbalkens hushållningsbestämmelser

Hänsyn till kulturmiljöer av allmänt intresse och av riksintresse regleras i de s.k. hushållningsbestämmelserna i 3 och 4 kap. miljöbalken (1998:808). Bestämmelsernas syfte är att ge stöd i avgörandet av hur mark- och vattenområden ska användas, och reglerna ska tillämpas så att en god hushållning främjas.

Bestämmelserna om 3 och 4 kap. miljöbalken aktiveras endast vid ändrad markanvändning, och kan därför inte användas för att upphäva en pågående verksamhet. De ska tas i beaktande vid vissa beslut eller tillståndsprövningar enligt bl.a. plan- och bygglagen och miljöbalken.

Miljöbalkens 3 kapitel 6 § avser sådana kulturmiljöer som anses särskilt värdefulla från en nationell synpunkt och som därför ska skyddas mot åtgärder som påtagligt kan påverka eller skada områdets karaktär. Uttrycket påtaglig skada avser sådana åtgärder som kan ha en bestående negativ inverkan eller tillfälligt ha en mycket stor negativ inverkan.

6§ Mark- och vattenområden samt fysisk miljö i övrigt som har betydelse från allmän synpunkt på grund av deras naturvärden eller kulturvärden eller med hänsyn till friluftslivet skall så långt som möjligt skyddas mot åtgärder som kan påtagligt skada natur- eller kulturmiljön. Behovet av grönområden i tätorter och i närheten av tätorter skall särskilt beaktas. Områden som är av riksintresse för naturvärden, kulturmiljövården eller friluftslivet skall skyddas mot åtgärder som avses i första stycket.

Förordning (1998:896) om hushållning med mark- och vattenområden reglerar ansvarsfördelningen gällande hanteringen av riksintressanta områden. Enligt förordningen är det den centrala myndigheten, i kulturmiljövårdens fall Riksantikvarieämbetet, som utser Riksintressen enligt 3 kap. Länsstyrelsen ansvarar sedan för att bestämmelserna följs inom länet, och ska ta de initiativ som behövs för att reglerna blir beaktade i arbetet med miljökonsekvens- beskrivningar och i planprocesser. Länsstyrelsen ansvarar för den geografiska gransdragningen av riksintressena, men ska underrätta Riksantikvarieämbetet om klassificeringen eller avgränsningen i stort bör omprövas.

Allmänt råd (NFS 2005:17)

Påtaglig skada på natur- eller kulturmiljön kan uppstå om en åtgärd kan mer än obetydligt skada något eller några av de natur-, kultur- eller friluftsvärden som utgör grunden för riksintresset.

Även om den negativa inverkan endast förväntas pågå under en kortare tid bör den anses utgöra påtaglig skada på natur- eller kulturmiljön om den negativa inverkan kan bli så stor att området i något avseende förlorar sitt värde som riksintresseområde.

En negativ inverkan som är irreversibel med avseende på något värde som utgör grunden för riksintresset bör som regel anses utgöra påtaglig skada på natur- eller kulturmiljön.

Vid bedömningen av om en åtgärd kan påtagligt skada natur- eller kulturmiljön i ett område av riksintresse för naturvärden, kulturmiljövården eller friluftslivet bör det analyseras hur myck- et, på vilka sätt och för hur lång tid åtgärden kan inverka negativt på de värden som utgör grund för att området har bedömts vara av riksintresse. Vid bedömningen av om en skada skall anses påtaglig bör det vidare beaktas att olika områden är olika känsliga för påverkan och, vad avser naturmiljön, även kan ha olika återhämtning förmåga.

Vid bedömningen bör även tidigare ingrepp och/eller skador beaktas. Vid bedömningen bör också hänsyn tas till att ett ingrepp som endast berör en liten del av ett riksintresseområde kan ha en sådan grad av negativ inverkan på områdets värden att påtaglig skada uppstår. Detta gäller även sådana åtgärder utanför ett riksintresseområde som kan påverka värdena i området negativt så att påtaglig skada uppstår.

Kontakt

Anna-Clara Ramström, bebyggelseantikvarie
anna-clara.ramstrom@wsp.com
T 010-721 0726

Kulturmiljögruppen
WSP Sverige AB
Arenavägen 7
121 88 Stockholm-Globen
T 010-722 50 00

WSP är ett av världens ledande analys- och teknikkonsultföretag. Kulturmiljökompetensen på WSP är bred, våra cirka 15 medarbetare finns över hela landet och har starka kompetenser som byggnadsantikvarier, arkitekturhistoriker, konstvetare, kulturgeografer, arkeologer och samhällsplanerare. Tillsammans ser vi till att WSP kan försörja myndigheter, allmänheten, företag, experter och privatpersoner med tydliga underlag och utredningar, efter de senaste rönen inom kulturmiljöfältet.

www.wsp.com

