

## Naturvärdesinventering

- Inklusive fördjupad artinventering av kärlväxter och häckande fåglar. Utfört på fastigheten Kvikkjokk 3:42 i Jokkmokks kommun inför planläggande av mark.



Utförd av Nordlund Konsult AB, 2022-09-12 med uppdatering 2022-12-08

## Om dokumentet

**Foto framsida:** Emma Länta

**Uppdragsgivare och kontaktperson:**

Tony Sundberg, Jokkmokk, Leif Öhlund, Jokkmokk.

**Fältinventering:**

Maria Nordlund, biolog med magisterexamen från Stockholms universitet, (biologisk-geovetenskaplig linje). Fleråriga erfarenheter av olika naturvärdesinventeringar.

Emma Länta, biolog Stockholms universitet, biologisk-geovetenskaplig linje. Fleråriga erfarenheter av olika naturvärdesinventeringar.

Rickard Nordlund, ekologikurser från Kalix naturbruksskola. Goda kunskaper i fågelinventeringar och erfarenheter av naturvärdesinventeringar.

**Rapport, kartor och foton:**

Emma Länta, Maria Nordlund

**Kvalitetsgranskning:**

Emma Länta

**Datum fältinventering:**

Juni-juli 2022

## Sammanfattning

En naturvärdesinventering enligt svensk standard är gjord på fastigheten Kvikkjokk 3:42. I tillägg är det gjort en fördjupad artinventering för fåglar och kärlväxter. Området är föremål för en detaljplan i syfte att exploatera delar av marken och uppföra stug-/turismverksamhet. Inventeringen är gjord på uppdrag av Tony Sundberg och Leif Öhlund.

Resultatet av naturvärdesinventeringen visar att det finns fyra naturvärdesobjekt inom utredningsområdet. Ett objekt med naturvärdesklass 2 (högt naturvärde), två objekt med naturvärdesklass 3 (påtagligt naturvärde) och ett objekt med naturvärdesklass 4 (visst naturvärde). Inget objekt med högsta naturvärde, klass 1, påträffades. Inget av de identifierade naturvärdesobjekten är att bedöma som ovanliga för området kring Kvikkjokk med omnejd och bedöms därmed inte vara någon bristbiotop. Naturvärdesobjekten har dessutom en stor mänsklig påverkan vilket ger en sämre framtida potential för biologisk mångfald i området.

Fågelinventeringen visar på 18 olika arter inom området, varav vissa endast förbiflygande. Totalt bedöms 14 revir finns inom eller delvis inom inventerat områden. Majoriteten av observerade arter har livskraftiga populationer med god bevarandestatus, däremot bedöms sju av arterna ha populationer som minskar eller förväntas minska och är därför rödlistade enligt Artdatabanken. Samtliga noterade fåglar bedöms som förhållandevis vanliga för biotoptypen och området. Alla fåglar är fridlysta. Som skyddsåtgärd bör inga anläggningsarbeten eller åtgärder som stör fåglarna ske i detaljplaneområdet under fåglarnas häckningstid.

Kärlväxtinventeringen visar på förekomst av orkidéerna spindelblomster och skogsnycklar, båda fridlysta men ansedda som tämligen vanliga och bedömda som livskraftiga av Artdatabanken. Även notering av revlumner har gjorts. Lummerväxten är fridlyst men tämligen vanlig i framförallt norra Sverige och bedömd som livskraftig enligt Artportalen.

Den samlade bedömningen ger att god bevarandestatus kan upprätthållas för samtliga noterade arter av kärlväxter och fåglar vid genomförande av åtgärder enligt detaljplanen.

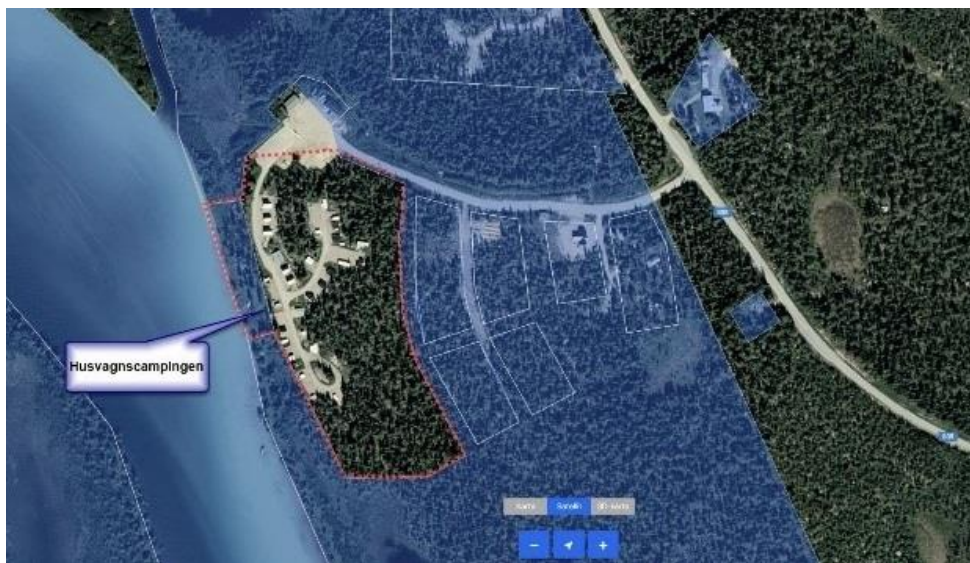
## Innehållsförteckning

Inledning	5
Naturvärdesinventering	9
Fågelinventering	11
Kärlväxtinventering	18
Slutsats	19
Referenser	20
Bilaga 1 Naturvärdesobjekt	21

## Inledning

### Bakgrund

Nordlund Konsult har på uppdrag av Tony Sundberg och Leif Öhlund utfört en naturvärdesinventering samt fördjupad artinventering avseende fåglar och kärlväxter på fastigheten Kvikkjokk 3:42. Området är föremål för detaljplan i syfte att exploatera och utveckla det för besöksnäring och turistverksamhet. Figur 1 visar utbredningsområdet och figur 2 visar koncept till detaljplankarta med planerade åtgärder. Detaljplankartan har legat till grund vid bedömning av projektets påverkan på arter.

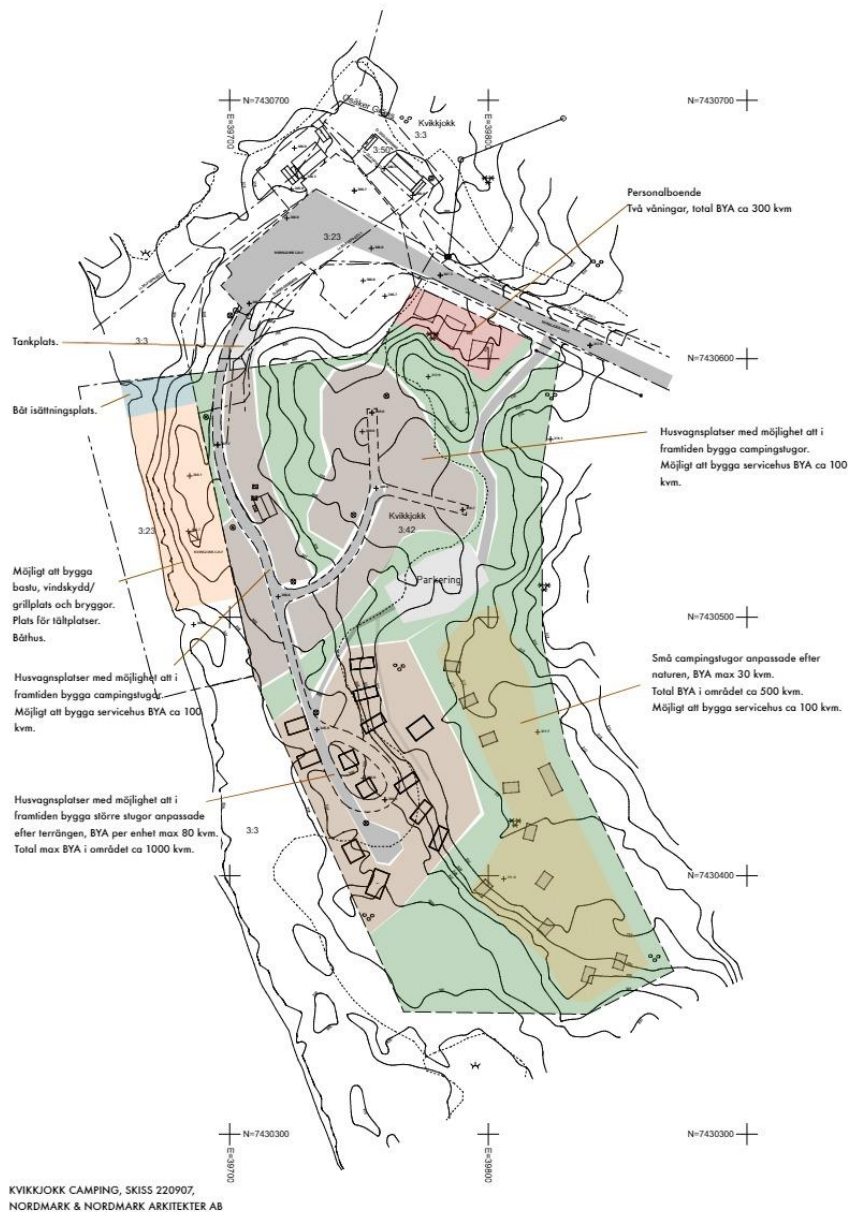


**Figur 1.** Utbredningen av inventerat område, tillhandahållen av beställare.

### Beskrivning av inventerade områden

Inventerat område ligger i Kvikkjokk inom Jokkmokks kommun och består av fastigheten Kvikkjokk 3:42 som upptar cirka fyra hektar. Kvikkjokk 3:42 utgörs huvudsakligen av barrdominerad skogsmark i något kuperad, bitvis blockig terräng. Fastigheten gränsar mot Kamajokk och består delvis av strandmiljö. Inom fastigheten finns en husvagnsparkering med husvagnar och tillhörande byggnader, samt grillplats. Viss nedskräpning ses.



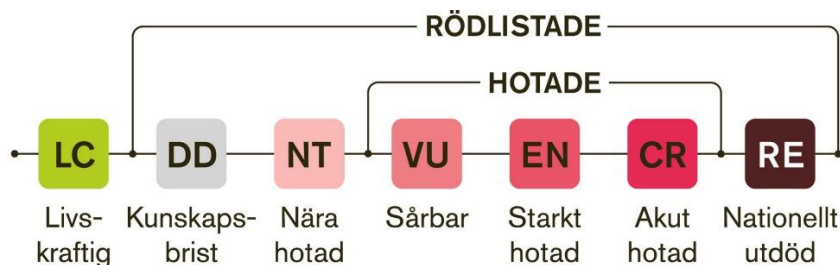


**Figur 2.** Planritningar för Kvikkjock 3:42, enligt beställare.

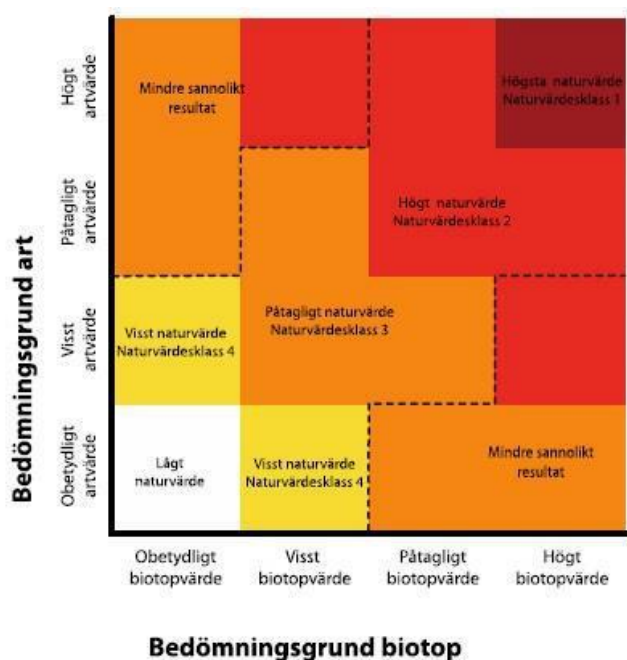
### Artskyddförordningen och rödlistan

Artskyddsförordningen syftar till att bevara mångfalden av arter och innebär skydd av ett antal arter genom EU:s art- och habitatdirektiv, Fågeldirektivet samt fridlysning.

Den svenska rödlistan är framtagen av Artdatabanken och är en bedömning av svenska arters risk att dö ut. Bedömningarna har gjorts utifrån internationella naturvårdsunionens kriterier. Kategorierna framgår av figur 3.



**Figur 3.** Rödlistan syftar till att ge en bild av arters risk att dö ut och bygger på Internationella naturvårdsunionens kriterier. Figuren visar de olika kategorierna vid rödlistning med internationella förkortningar. De arter som bedöms vara livskraftiga ligger utanför listan, medan arter som på grund av kunskapsbrist ej kunnat bedömas är med på rödlistan. Arter klassade som sårbara, starkt hotade och akut hotade benämns som hotade. Figuren hämtad från Artdatabanken.



**Figur 4** visar hur bedömningsgrunderna för artvärde respektive biotopvärde leder till en naturvärdesklass vid en naturvärdesinventering (svensk standard SS 19900:2014).

**Tabell 1.** Tabellen visar de olika naturvärdesklasserna och deras betydelse. (Svensk standard SS 199000:2014)

<p><b>Högsta naturvärde – naturvärdesklass 1</b> störst positiv betydelse för biologisk mångfald</p>	<p>Varje enskilt område med denna naturvärdesklass bedöms vara av särskild betydelse för att upprätthålla biologisk mångfald på nationell eller global nivå.</p>
<p><b>Högt naturvärde – naturvärdesklass 2</b> stor positiv betydelse för biologisk mångfald</p>	<p>Varje enskilt område med denna naturvärdesklass bedöms vara av särskild betydelse för att upprätthålla biologisk mångfald på regional eller nationell nivå. Naturvärdesklass 2 motsvarar ungefär Skogsstyrelsens nyckelbiotoper, lövskogsinventeringens klass 1 och 2, ängs- och betesmarksinventeringens klass aktivt objekt, ängs- och hagmarksinventeringens klass 1–3, ädellövskogsinventeringen klass 1 och 2, skyddsvärda träd enligt åtgärdsprogrammet, våtmarksinventeringens klass 1 och 2, rikkärnsinventeringens klass 1–3, limniska nyckelbiotoper, skogsbrukets klass urvatten, värdekärnor i naturreservat [15] samt fullgoda Natura 2000-naturtyper [16]. Detta förutsatt att de inte uppfyller högsta naturvärde.</p>
<p><b>Påtagligt naturvärde – naturvärdesklass 3</b> påtaglig positiv betydelse för biologisk mångfald</p>	<p>Varje enskilt område av en viss naturtyp med denna naturvärdesklass behöver inte vara av särskild betydelse för att upprätthålla biologisk mångfald på regional, nationell eller global nivå, men det bedöms vara av särskild betydelse att den totala arealen av dessa områden bibehålls eller blir större samt att deras ekologiska kvalitet upprätthålls eller förbättras. Naturvärdesklass 3 motsvarar ungefär ängs- och betesmarksinventeringens klass restaurerbar ängs- och betesmark, Skogsstyrelsens objekt med naturvärde, lövskogsinventeringens klass 3, ädellövskogsinventeringens klass 3, våtmarksinventeringens klass 3 och 4 samt skogsbrukets klass naturvatten.</p>
<p><b>Visst naturvärde – naturvärdesklass 4</b> viss positiv betydelse för biologisk mångfald</p>	<p>Varje enskilt område av en viss naturtyp med denna naturvärdesklass behöver inte vara av betydelse för att upprätthålla biologisk mångfald på regional, nationell eller global nivå, men det är av betydelse att den totala arealen av dessa områden bibehålls eller blir större samt att deras ekologiska kvalitet upprätthålls eller förbättras. Naturvärdesklass 4 motsvarar inte någon klass i de större nationella inventeringar som gjorts. Naturvärdesklass 4 motsvarar ungefär områden som omfattas av generellt biotopskydd men som inte uppfyller kriterier för högre naturvärdesklass. Naturvärdesklass 4 är användbar för områden som tydligt påverkats av mänsklig aktivitet men där det trots allt finns biotopkvaliteter eller arter av viss positiv betydelse för biologisk mångfald, t.ex. äldre produktionskog med flerskiktat trädbestånd men där andra värdestrukturer och värdeelement saknas.</p>



# Naturvärdesinventering

## Metod

Naturvärdesinventeringen är utförd enligt svensk standard, SS 199000:2014, på fältnivå och med detaljgrad medel samt tillägget klass 4. Metodiken går ut på att bedöma ett områdes biotopvärde och artvärde, vilka resulterar i en naturvärdesklass som ger en bild över områdets naturvärde och betydelse för biologisk mångfald. Figur 4 visar hur bedömningsgrunderna för biotopvärde respektive artvärde resulterar i en naturvärdesklass, och tabell 1 beskriver naturvärdesklasserna.

En förstudie är gjord där kartmaterial och information över det aktuella området studerats. För att se eventuella tidigare registrerade natur- och kulturvärden har Skogens Pärlor (Skogsstyrelsen), Artportalen (Artdatabanken) samt Riksantikvarieämbetets sökfunktion använts. Området har även studerats genom ortofoto och laserscannat material (Skogsstyrelsen). Efter förstudie är en naturvärdesinventering i fält utförd. Biotopvärdet har bedömts utifrån bland annat grad av naturlighet och förekomst av naturvårdsintressanta element som exempelvis gamla träd och död ved. Artvärdet har bedömts utifrån förekomst av rödlistade arter, fridlysta arter och arter upptagna i Artskyddsförordningen. Samtliga områden med naturvärden har avgränsats som naturvärdesobjekt och presenteras i karta 1 samt bilaga 1.

Fältinventeringen genomfördes den 16 juni och 12 juli 2022.

## Resultat

Inom inventerat område har fyra naturvärdesobjekt identifierats. Naturvärdesobjekten framgår av karta 1 och beskrivs i bilaga 1. Totalt är det ett objekt med naturvärdesklass 2, två objekt med naturvärdesklass 3 och ett objekt med naturvärdesklass 4.

Klass 2 innebär att ett område har stor positiv betydelse för biologisk mångfald, klass 3 innebär att ett område har påtaglig positiv betydelse för biologisk mångfald och klass 4 har viss positiv betydelse för biologisk mångfald. Inga objekt med naturvärdesklass 1 (högsta naturvärde) finns. Beskrivning av naturvärdesklasserna ses i tabell 1.

Resultatet från förstudien visar att inga naturvårdsintressanta arter finns rapporterade inom inventerade områden sedan tidigare, utsök mellan åren 2000-2022 (Artportalen, 2022-09-04). Det finns heller inga forn- och kulturmiljövärden registrerade på Riksantikvarieämbetets hemsida, och inga naturvärdesobjekt i Skogens pärlor (2022-09-04, Skogsstyrelsen).



**Karta 1.** Naturvärdesobjekt inom inventerat område.

## Fågelinventering

### Metod

En inventering av häckande fåglar är gjord i området med stöd av naturvårdsverkets metodik för förenklad revirkartering och revirkartering i fjällmiljö. Metodiken bygger på att fåglar som sjunger eller ger varningsläten om våren/försommaren antas markera revir. Området har promenerats igenom och observerats vid två tillfällen under morgontimmarna. Alla sjungande och synliga fåglar har noterats till art och antal. Datum och väderförhållanden för besöksstillfällena ses nedan.

- 16 juni, ca 20 grader, sol och vindstill.
- 12 juli, ca 20 grader, sol och vindstill.

Inför fältinventeringen gjordes en förstudie där tidigare rapporterade arter för området undersöktes via artportalen.

### Resultat

Inom inventerade områden har sammanlagt 14 revir av 12 olika arter påträffats. Vissa revir ligger endast delvis inom inventerade områden. Totalt observerades 18 arter varav vissa endast förbiflygande, se tabell 2.

Majoriteten av observerade arterna har livskraftiga populationer och är förhållandevis vanliga för biotoptypen och området. Sju av arterna har däremot populationer som minskar eller förväntas minska, och är därför rödlistade enligt Artdatabanken.

Inga fågelarter finns rapporterade i Artportalen inom detaljplanerat område (utsök gjort 2022-09-02). Däremot finns flera rapporteringar av fåglar i Kvikkjokk med omnejd.

Tabell 2. Noterade fågelarter och revir inom fastighet 3:42

Art	Rödlistning	Antal revir (helt eller delvis inom området)	Endast obs	Kommentar
Björktrast	NT		1	Troligen födosökande
Gulspurv	NT	1		
Lövsångare			1	hördes i området men häckar i lövsly på andra sidan vattnet
Sädesärla		1		Vid husvagnsparkeringen
Kråka	NT	1		Bo med ungar i träd centralt i objektet
Bergfink		2		
Talgoxe		2		Eventuellt
Bofink		1		
Blåmes		1		Eventuellt endast födosökande
Talltita	NT	1		Revir är stora och ligger huvudsakligen utanför området
Tornfalk			1	Flög över, troligen revir i närheten
Rödvingetrast	NT	1		
Grönsiska		1		
Kungsfågel		1		
Skata			1	Utgör födosöksområde för skata
Korp			1	Flög över
Grönfink	EN	1		Eventuellt revir, boplats ej inom området
Kricka	VU		1	Sågs i vattnet vid strandkanten intill objekt
<b>Summa</b>		<b>14</b>	<b>5</b>	

## Bevarandestatus och skyddsåtgärder

I och med att alla vilda fåglar är fridlysta och skyddade enligt Fågeldirektivet ska inga exploateringsåtgärder eller andra åtgärder som stör fåglarna ske under häckningsperioden.

Enligt detaljplankartan kommer exploateringen medföra negativ påverkan och förlust av vissa häckningsplatser eller delar av revir. Utredningsområdet är förhållandevis litet och flera av reviren bedöms sträcka sig både innanför och utanför detaljplanerat område, vilket innebär att vissa av reviren endast delvis berörs vid en exploatering och att påverkan därför inte bör bli lika påtaglig. Omkringliggande mark hyser likartade naturmiljöer som gör att berörda arter har goda möjligheter att finna nya livsmiljöer och häckningsplatser inom mycket nära avstånd.

De flesta av fågelarterna som noterats i utredningsområdet är förhållandevis vanliga i landet och för naturtypen, och har stabila eller ökande populationer, dvs. god bevarandestatus på nationell nivå. De har även en god geografisk spridning och förekomst i länet och kommunen vilket talar för god bevarandestatus även på regional och lokal nivå. Sju av dem, varav fem med revir i området, är däremot med på Artdatabankens rödlista och har populationer som minskar eller förväntas minska.

En sammanställning över samtliga påträffade fågelarter med resonemang kring bevarandestatus ses nedan. Den totala bedömningen är dock att bevarandestatusen för påträffade fågelarter inte påverkas nämnvärt av åtgärderna, främst i och med att kringliggande område hyser likartade habitat vilket ger goda förutsättningar för berörda arter att finnas livsmiljöer och häckningsställen.

### **Björktrast (NT)**

Noterades i området men bedöms inte häcka inom det. Däremot kan området fungera som en del av födosöksområde. Björktrast finns i hela landet i olika typer av biotoper, framförallt i glesa skogar och parker. Arten är klassad som *nära hotad* eftersom den minskar i antal eller förväntas göra det. Rapporteringar i artportalen visar dock på god och spridd förekomst av arten både i länet och kommunen. I och med att björktrasten inte bedöms häcka i området förmodas den inte påverkas nämnvärt av detaljplanen och likartade födosöksområden finns i god tillgång i närområdet.

### **Gulspurv (NT)**

Ett revir av gulspurv bedöms finnas inom området och arten hördes spela frekvent kring husvagnparkeringen. Gulsparven är rödlistad som *missgynnad* med minskande populationer, dock har en återhämtning anats senaste decenniet. Den häckar oftast i öppnare miljöer med inslag av träd och buskar, så som odlingsmarker, hyggen och skogsbryn. I Kvikkjokk finns flera rapporteringar av arten på spridda platser i byn och kring deltat samt norr och väster om Kvikkjokk. Skogsmarken inom området bedöms inte utgöra något typiskt habitatval för



arten och den bedöms delvis därför inte påverkas betydande av en exploatering såvida ingen störning sker under häckningstid.

### **Lövsångare**

Lövsångare påträffades inom utredningsområdet men bedöms häcka främst i de lövdominerade busk- och slyområdena kring vattendraget och delat utanför utredningsområdet. Sannolikt håller dock arten stundtals till inom inventerat område. Lövsångare är en vanlig och spridd fågel i landet som lever och häckar i de flesta biotoper, främst lövrika. Den har livskraftig status med stor förekomst och geografisk spridning i länet och kommunen.

### **Kråka (NT)**

En kråka hade bo med ungar centralt i området. Kråkan är rödlistad inom kategorin *missgynnad* (NT) eftersom arten minskat i antal senaste åren. Den häckar i hela landet, även i fjälltrakter, och ofta kring odlad mark. Boet byggs vanligen i en grenklyka i ett träd och oftast använder den nya bon för varje år. Inventerat område utgör ett optimalt häckningsställe för kråkan eftersom det är ett förhållandevis ostört skogsparti och samtidigt ligger mycket nära bebyggelse och människor, med bra födosökmöjligheter. I och med att utredningsområdet är litet och likartade häckningsplatser finns i stor grad i närheten samt att arten använder nya bon för varje år, bedöms inte området vara av stor vikt för arten. Artens lokala bevarandestatus bedöms inte påverkas av en exploatering.

### **Bergfink**

Bergfinken är vanlig i landet och häckar i olika typer av skog, däribland fjällbjörkskog. Arten har livskraftig status utan tendens till förändringar i populationsstorlekar. Den hördes främst i södra kanten av området och bedöms ha goda förutsättningar att sidoförflytta reviren något, och fortsatt ha häckning i närområdet.

### **Talgoxe**

Två revir av talgoxe bedöms finnas i området. Talgoxen är en mycket vanlig fågel i hela landet som lever i många olika miljöer, både naturmiljöer och urbana områden. Arten har låga habitatkrav varför den bör finna nya livsmiljöer i närområde vid en eventuell exploatering. Talgoxen har livskraftiga, stabila populationer som visat svag uppgång senaste decenniet.

## **Bofink**

Bofinken hör till en av Sveriges vanligaste fågelarter. I och med att arten häckar i olika typer av miljöer, skogsmark såväl som urbana grönområden samt att den är förhållandevis anspråkslös vad gäller val av boplats antas häckningsplatserna inom detaljplaneområdet inte vara oumbärliga för arten. Bedömningen är att den finner nya häckningsplatser i närområdet. Bofinken har livskraftig status nationellt sett och är flitigt rapporterad i länet och kommunen, vilket indikerar en god bevarandestatus även regionalt och lokalt.

## **Talltita (NT)**

Talltitornas revir är generellt sett stora, uppåt 10-20 hektar (artdatabanken). Arten lever i barrskogsmiljöer och föredrar skogar med underväxt och skiktning samt förekomst av lövträd och död lövved. Populationen av talltita har minskat senaste tre decennierna, framförallt senaste 10 åren, och artdatabankens bedömning är en fortsatt minskning bl.a. pga. försämrade habitatkvaliteter. Talltitan bedöms nationellt som *nära hotad* (NT) på gränsen till hotad (*sårbar*, VU). Regionalt och lokalt finns jämförelsevis många rapporteringar av arten i Artportalen, något som kan tyda på en förhållandevis god bevarandestatus för arten på lokal nivå. Det finns drygt 13 000 observationer av talltita i länet och strax över 1000 rapporteringar i kommunen som kan jämföras med tofsmesens (bedömd som livskraftig) 1955 respektive 183 observationer, samt lavskrikans (bedömd som livskraftig) 5986 och 849 (artportalen.se). I och med talltitans stora revir och utredningsområdets ringa storlek (ca 4 hektar) förmodas endast en liten del av talltitans revir ligga inom utredningsområdet, varför påverkan på reviret, och arten inte bedöms vara särskilt stor. Talltitan antas kunna utvidga reviret åt annat håll. Ingen boplats av talltita kunde observeras inom inventerat område.

## **Rödvingetrast (NT)**

Rödvingetrast finns i stora delar av landet och är vanlig i Norrland men sparsamt förekommande i sydligaste Sverige. Fågeln häckar i olika skogsmiljöer, främst fuktiga, täta skogar och fjällbjörkskogar, men tros även gynnas av skogsbrukets hyggen. Bygger sitt bo på marken eller i buskar och träd och äter främst insekter, blötdjur och maskar. Då arten föredrar buskmarker och fuktiga miljöer samt fjällbjörkskog bör inte utredningsområdet vara ett typiskt habitatval för arten.

Rödvingetrasten är *nära hotad* (NT) med en population som minskar främst i södra Sverige. Lokalt och regionalt kan man anta att arten har en bättre bevarandestatus, främst i och med att man inte ser samma populationsminskning här, samt att rapporteringar i artportalen visar en förhållandevis god och mycket spridd förekomst av arten i kommunen och länet. Arten är rapporterad på många platser i och kring Kvikkjokk och noterades även överkörd mellan Årrenjarka och Kvikkjokk vid inventeringstillfället.

Den geografiska spridningen av rödvingetrasten i kommunen talar för att eventuell förlust av häckningsplats inom utredningsområdet inte påverkar artens bevarandestatus, och den bör finna nya häckningsplatser i närområdet.

### **Grönsiska**

Den häckar i barrdominerade skogar, gärna mycket välvuxna granskogar. Utredningsområdet tros inte utgöra en begärlig biotop för arten, främst i och med att det finns få högvuxna granar. Däremot bedöms lämpliga biotoper finnas i närområdet. Grönsiskan är vanlig i stora delar av landet, är en så kallad invasionsart och bedöms av artdatabanken ha god bevarandestatus nationellt. Rapportering i artportalen visar på god och spridd förekomst i länet såväl som i kommunen.

### **Kungsfågel**

Kungsfågeln är den minsta fågelarten i landet. Den lever i barrskog och håller till i och kring grenverken på främst granar. Reviren är mycket små, ner mot 0,2 hektar, och arten förekommer i höga revirtätheter i framförallt södra Sverige. Kalla vintrar kan orsaka hög dödlighet bland kungsfågeln vilket medför stora populationsförändringar hos arten. Individerna i norra Sverige flyttar oftast söderut medan arten är en stannfågel i södra landet. Kungsfågeln betecknas idag som livskraftig, men arten har tidigare haft sämre status med en tydlig populationsnedgång för 30 år sedan, som återhämtat sig men varierat något de senaste 10 åren. Om ingen störning sker i häckningstid bedöms inte artens bevarandestatus påverkas nämnvärt vid en exploatering.

### **Grönfink (EN)**

Ett revir av grönfink konstaterades inom området, däremot är det osäkert om själva boplatsen ligger inom det. Grönfinkens bevarandestatus på nationell nivå anses ogynnsam då arten minskat kraftigt senaste decenniet (Artdatabanken 2020) och arten är listad som *akut hotad* (EN). I Artportalen finns dock registreringar av grönfink i stort antal inom kommunen och länet, och på flera ställen i närområdet av Kvikkjokk. Grönfink häckar naturligt i olika typer av miljöer däribland kulturmarker, parker, samhällen, skogsbryn och hagmarker (Fågelguiden). Så vida inte arten störs under häckning är bedömningen att grönfinken kommer finna nya tillhåll och häckningsplatser, men även fortsättningsvis delvis nyttja exploaterat område, och bedöms därför inte nämnvärt påverkas av planerad exploatering.

### **Skata**

Ett skatpar noterades i området men inget tydde på boplats inom området. Eventuellt utgör området en del av ett större födosöksområde. Arten har livskraftig status enligt Artdatabanken och är vanlig inom hela landet. En exploatering av områdena bedöms inte påverka arten.

### **Korp**

En korp sågs flyga över området men inget revir finns. Korp återfinns inom hela landet i skilda miljöer och biotoptyper. Arten bedöms som livskraftig utan tecken på populationsförändringar.

### **Tornfalk**

En tornfalk hördes i närheten av inventeringsområdet och sågs även flyga över. Förmodligen häckar arten i närområdet. Tornfalken har livskraftig status med populationer som ökar. Tornfalken bedöms inte nyttja området och antas inte påverkas av verksamheten.

### **Blåmes**

Återfinns i hela landet i en variation av biotoptyper, främst löv- eller blandskog. Häckar i holkar eller håligheter i träd. Arten har en livskraftig status och har ökat i antal de senaste 30 åren, även ökat i utbredning norröver. Kring Kvikkjokk finns rapporteringar av arten som visar att den håller till på flera platser i Kvikkjokks omnejd under stor del av året. Blåmesen sågs i området, eventuellt endast födosökande, men kan även häcka där.

### **Sädesärla**

Sädesärla noterades med ett troligt revir i närheten av husvagnsparkeringen. Arten är vanlig i hela landet och nyttjar ofta bebyggd mark och odlingsmark för häckning. Då arten häckar och har sina tillhåll i och kring bebyggd mark bör inte arten eller individen påverkas av exploatering så vida inte arten störs under häckningstid.

### **Kricka (VU)**

En kricka noterades i vattnet strax utanför inventerat område, men inget revir av arten finns i utredningsområdet. Arten bedöms som *sårbar* (VU) på rödlistan och har populationer som minskat tydligt. Arten bedöms varken nyttja utredningsområdet eller påverkas av planerade åtgärder.

## Kärlväxtinventering

### Metod

Kärlväxtinventeringen är utförd i området och fokuserar på naturvårdsintressanta arter, fridlysta arter och arter upptagna i artskyddsförordningen. Som stöd har Naturvårdsverkets lista över fridlysta kärlväxter använts. Kärlväxtinventeringen utfördes den 12 juli 2022.

### Resultat

Inom området har två orkidéer påträffats, spindelblomster och en orkidé utan blomställning (troligtvis skogsnycklar), samt lummerarten revlummer. Samtliga är fridlysta. Inom båda objekten noterades även ögonpyrola, en art som inte är fridlyst och som har livskraftig status, men med antydning till minskande population och som signalerar naturvärde.

### Bevarandestatus och skyddsåtgärder

Ovan nämnda arter utom ögonpyrola är fridlysta och skyddade enligt 8 § och 9 § artskyddsförordningen ([naturvardsverket.se](http://naturvardsverket.se)) men bedöms av Artdatabanken ha livskraftiga populationer. I Artportalen finns spindelblomster och fläcknycklar (överarten till skogsnycklar) samt revlummer registrerade på flera ställen i närheten av Kvikkjokk, samt i mycket stort antal i den nordvästra delen av Jokkmokks kommun liksom i många övriga delar av kommunen och länet. Det tyder på god bevarandestatus på lokal och regional nivå. Spindelblomster som till utseendet är anspråkslös och relativt svår att få syn, kan antas finnas i omkringliggande fuktiga skogs- och myr miljöer. Orkidéarterna är ganska vanliga i nordliga halvan av Sverige och växer i sumpartade skogar och på myrmarker ([linnaeus.nrm.se](http://linnaeus.nrm.se)).

Vad gäller revlummer återfinns den på flera ställen inom inventeringsområdet. Den har livskraftig status (artdatabanken) och anses ha en vanligare förekomst i norra än södra Sverige ([linnaeus.nrm.se](http://linnaeus.nrm.se)). Tillsammans med att arten är funnen relativt frekvent inom kommunen och länet (artportalen 2022-09-04) tyder det på god bevarandestatus även lokalt och regionalt. Arten är inte rapporterad i byn Kvikkjokk men återfinns i närområden.

Orkidéerna växer på enstaka platser. Revlummer däremot växer på flera ställen inom objektet. För att kompensera förlust av växter och växtplatser är en ekologisk kompensation i form av att orkidéer flyttas till nytt område ett alternativ.



## Slutsats

Fyra naturvärdesobjekt har identifierats på fastigheterna. Ett objekt med naturvärdesklass 2 (högt naturvärde) om cirka 0,3 hektar, två objekt med naturvärdesklass 3 (påtagligt naturvärde) om sammantaget 2,1 hektar samt ett objekt om 0,5 hektar med naturvärdesklass 4 (visst naturvärde). Inget objekt med högsta naturvärde, klass 1, påträffades. Inget av de identifierade naturvärdesobjekten är att bedöma som ovanliga för området kring Kvikkjokk med omnejd och bedöms därmed inte vara någon bristbiotop. Naturvärdesobjekten har dessutom en stor mänsklig påverkan vilket ger en sämre framtida potential för biologisk mångfald i området.

Fågelinventeringen visar att det finns 14 revir och 18 olika fågelarter i utredningsområdet. Inventeringen tyder på en ordinär fågelfauna för området. Alla fåglar är fridlysta och skyddade enligt Artskyddsförordningen. Som skyddsåtgärd bör inga anläggningsarbeten eller åtgärder som stör fåglarna ske i detaljplaneområdet under fåglarnas häckningstid.

Kärlväxtinventeringen visar på förekomst av fridlysta arterna spindelblomster, skogsnycklar och revlumner i inventeringsområdet. Arterna är tämligen vanliga för området och landsdelen, och har livskraftiga populationer enligt Artdatabanken.

Den samlade bedömningen ger att god bevarandestatus kan upprätthållas för samtliga noterade arter av kärlväxter och fåglar vid utförande av åtgärder enligt detaljplanen.

## Referenser

### Litteratur

Ottoson, U., Ottwall, R., Elmberg, J., Green, M., Gustafsson, R., Haas, F., Holmqvist, N., Lindström, Å., Nilsson, L., Svensson, M., Svensson, S. & Tjernberg, M. 2012. Fåglarna i Sverige -antal och förekomst. SOF, Halmstad.

Pedersen, J & Eriksson, J (2021) Fåglar i Sverige och Norden. Sundbyberg: Bokförlaget Semic, 2021

SIS Svenska Institutet för Standarder. 2014 Naturvärdesinventering avseende biologisk mångfald (NVI) – Genomförande, naturvärdesbedömning och redovisning. Svensk Standard SS 199000:2014 SIS Svenska Institutet för Standarder. 2014 Naturvärdesinventering avseende biologisk mångfald (NVI) – Komplement till SS 199000 Teknisk rapport SIS-TR 199001:2014

### Internet

<https://www.artdatabanken.se/arter-och-natur/naturvard/skydd-av-arter/fageldirektivet/>

<https://artfakta.se/artbestamning>

<https://www.artportalen.se/ViewSighting/SearchSighting>

<https://www.fageln.se/alla-faglar.aspx>

<https://www.naturvardsverket.se/globalassets/media/publikationer-pdf/0100/978-91-620-0160-5.pdf>

<https://www.naturvardsverket.se/globalassets/vagledning/miljoovervakning/handledning/undersokningstyper/revg.pdf>

[https://www.riksdagen.se/sv/dokument-lagar/dokument/svensk-forfattningssamling/artskyddsforordning-2007845\\_sfs-2007-845](https://www.riksdagen.se/sv/dokument-lagar/dokument/svensk-forfattningssamling/artskyddsforordning-2007845_sfs-2007-845)

[https://www.naturvardsverket.se/contentassets/d7ef7f2c45a543dda51c82fbe776ca9c/fagelrevirfjall\\_20120507.pdf](https://www.naturvardsverket.se/contentassets/d7ef7f2c45a543dda51c82fbe776ca9c/fagelrevirfjall_20120507.pdf)

<https://www.naturvardsverket.se/amnesomraden/arter-och-artskydd/fridlysta-arter/>

<https://www.skogsstyrelsen.se/sjalvservice/karttjanster/skogens-parlor/>

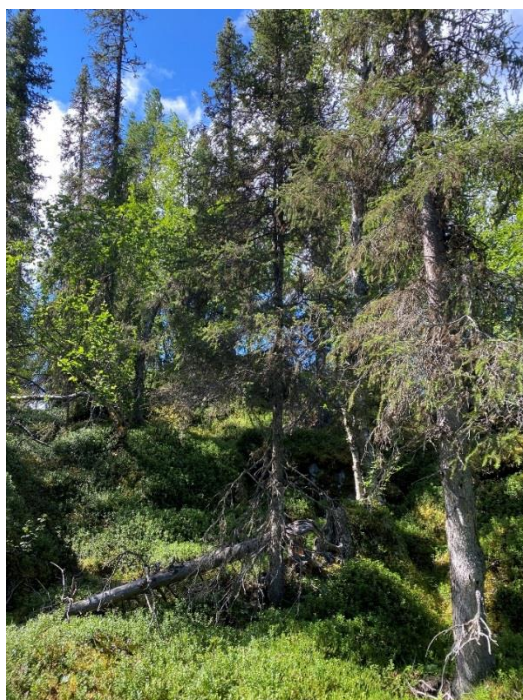
1. Naturtyp: Skog och träd  
Biotop: Barrblandskog  
Areal: 0,3 ha  
Naturvärdesklass: 2  
Naturvårdsarter: Spindelblomster (fridlyst), granticka (NT), gammelgransskål (NT), knottrig blåslav (NT)

### Objektsbeskrivning:

Objektet är en olikåldrig barrblandskog på frisk till fuktig, bitvis blöt mark, som delvis består av berg i dagen, och förekomst av block/lodyta. Vegetationen domineras av lingon- och kråkbärsris med inslag av örter, däribland orkidéer. Skogen utgörs av gran och björk där flera granar är rötade. Enstaka förrötade granlågor i klenare dimensioner förekommer.

### Motivering:

Förekomst av äldre träd och inslag av död ved av framförallt björk och gran, tillsammans med element som block/berg i dagen/lodyta och fuktområde skapar variation som ger ett påtagligt biotopvärde. Fridlyst orkidé samt rödlistade arter som signalerar naturvärde ger ett påtagligt artvärde.



## 2. Naturtyp: Skog och träd

Biotop: Barrskog

Areal: 1,8 ha

Naturvärdesklass: 3

Naturvårdsarter: Granticka (NT), knottrig blåslav (NT), gammelgransskål (NT), rosenticka (NT), ullticka (NT), skogsnycklar (fridlyst)

### **Objektsbeskrivning:**

Olikåldrig barrdominerad skog med tydlig påverkan av mänsklig aktivitet i form av nyligen huggna träd, nedskräpning, stigar och grillplats.

### **Motivering:**

Förekomst av äldre träd med kvaliteter som senvuxenhet och rötning, ringa inslag av död ved, samt en olikåldrighet och variation skapar biotopvärde. Mänsklig påverkan i form av bl.a. nedskräpning påverkar dock biotopvärdet negativt. Flera olika rödlistade arter förekommer där de trädlevande arterna bedöms ha goda levnadsförutsättningar medan arterna som lever på liggande död ved bedöms ha sämre förutsättningar i och med bristande lågakontinuitet. Biotopvärdet bedöms som visst och artvärdet som påtagligt, vilket ger ett påtagligt naturvärde, nvkl 3.





3. Naturtyp: Limnisk strand  
Biotop: Strand  
Areal: 0,3 ha  
Naturvärdesklass: 3  
Naturvårdsarter: Kricka (VU)

**Objektsbeskrivning:**

Strandremsa mot Kamajokk. Området består bitvis av våt strandäng med örtrik flora men utgörs mestadels av torrare, delvis trädbevuxen strand. Tydlig mänsklig påverkan i form av båtupplag, båtvedfart, grillplats och stigar, kapade träd och nedskräpning.

**Motivering:**

Området ligger intill Kamajokk som har mycket höga naturvärden, och påverkas av de naturliga fluktuationer och processer som vattendraget medför. Biotopvärdet bedöms som påtagligt. Den mänskliga störning som finns bidrar dock negativt till biotopvärdet. Artvärdet bedöms som visst, främst i och med rödlistad andfågel, som dock endast delvis kan kopplas till strandbiotopen.





4. Naturtyp: Skog och träd

Biotop: Barrskog

Areal: 0,5 ha

Naturvärdesklass: 4

Naturvårdsarter: Gammelgransskål (NT), knottrig blåslav (NT)

**Objektsbeskrivning:**

Smal skogsremsa mellan vägar och husvagnsparkering. Består av mycket gles barrskog som nyligen glesats ut, någon form av siktröjning, bitvis saknas träd helt. Uppdragna båtar ligger i området samt grillplats med vindskydd. Delar gränsar mot älven.

**Motivering:**

Biotopvärdet bedöms som lågt i och med den uppenbara mänskliga påverkan i form av huggning, trots förekomst av senvuxna, äldre träd. Artvärde bedöms vara visst i och med förekomst av rödlistade trädlevande lavar och svampar, som dock inte bedöms ha goda levnadsförutsättningar.

