

Naturvärdesinventering och fördjupad inventering av naturvärdesträd inför detaljplan på fastigheten Björksta 1:15 i Jokkmokks kommun.

- Uppdrag utfört till Vattenfall Business Services Nordic AB



Utförd av Nordlund Konsult 2023-07-24

Om rapporten

Foto framsida

Maria Nordlund

Beställare och ombud

Vattenfall Business Services Nordic AB

Anders Häggström

Kontaktperson

Anna Forssén och Jacob Wesström, PE Teknik & Arkitektur

Fältinventering

Maria Nordlund – Magisterexamen från Stockholms universitet, *biologisk-geovetenskaplig linje*.
Maria har stor erfarenhet av olika naturvärdesinventeringar och artutredningar.

Rapport, kartor och foton

Maria Nordlund

Datum fältinventering

20 juni 2023

Inledning

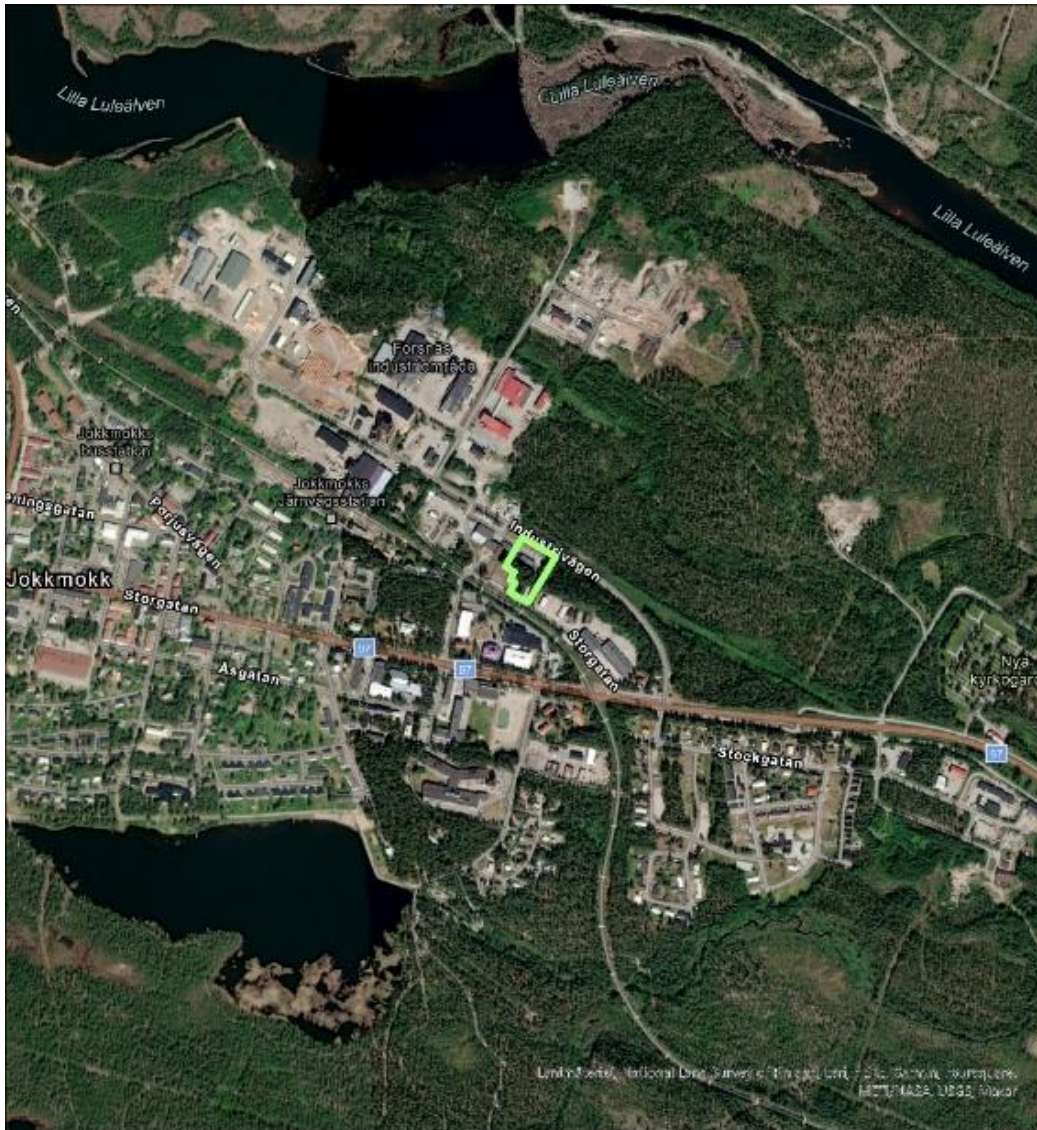
Bakgrund

Fastighet Björksta 1:15 i Jokkmokks kommun är föremål för en byggherredriven detaljplan. I och med det har Nordlund Konsult fått i uppdrag att utföra en naturvärdesinventering och fördjupad inventering av naturvärdesträd på fastigheten. Inventeringen utförs på uppdrag av Vattenfall Business Services Nordic AB efter förfrågan av Anna Forssén på PE Arkitektur och Teknik som arbetar med detaljplanen.

Beskrivning av inventerat område

Inventerat område utgörs av fastighet Björksta 1:15 i Jokkmokks kommun. Området består av en tomt om cirka 0,7 hektar belägen i samhället Jokkmokk (se karta 1). På fastigheten finns i norra delen en kontorsbyggnad tillhörande Vattenfall med intilliggande asfalterad parkering och gräsmatta. I södra delen står en garagebyggnad med en mindre asfalterad yta intill. En grusväg går genom fastigheten och sammanbinder garage och kontorsbyggnad.

Tomten upptas till största del av skogsbevuxen mark, huvudsakligen talldominerad skog som är cirka 120 år med tydlig förekomst av lövträd. Lövträden utgörs av sälg och rönn som oftast växer i klenstammiga bukettformationer, samt björk. Buskar (blåtry och vinbär) som troligen härrör från trädgårdar växer på några platser inom området. Fältskiktet domineras av lingon med inslag av örter som linnea, vicker och skogsstjärnblomma. Revlumner förekommer ett par platser i området. I nordöstra hörnet är marken bitvis fuktig, sluttar svagt samt har en örtrik flora med arter som ögonpyrola, åkerbär, midsommarblomster, fräken och ormbunkar. Skogen är påverkad av mänsklig aktivitet, exempelvis har träd nyligen fällts, och det finns en avsaknad av död ved med undantag för enstaka låga. Mellan garagebyggnaden och angränsande tennisplan (på grannfastigheten) är skogen ung och utgör en form av igenväxningsmark med klen och tätvuxen tall, björk, sälg, rönn och gran.



Inventerat område
Inventerat område

0 12,5 25 50 Meters

Karta 1. Översiktskarta med inventerat område inom grön linje.

Metod

Naturvärdesinventering

Naturvärdesinventeringen är utförd enligt svensk standard för naturvärdesinventering, SS 199000:2023. Metodiken går ut på att bedöma ett områdes biotopvärde och artvärde vilka tillsammans resulterar i en naturvärdesklass som ger en bild över områdets naturvärde och betydelse för biologisk mångfald. Inventeringen har utförts med detaljeringsgrad medel och tillägg klass 4.

Figur 1 visar de olika klasserna av naturvärdesbiotoper samt innebörden av klasserna. Figuren är hämtad ur standarden för naturvärdesinventering (SS 199000:2023)

Högre naturvärde	
Högsta naturvärde Naturvärdesklass 1	Mycket stor särskild betydelse för biologisk mångfald Omfattar biotoper som har god överensstämmelse med ett referenstillstånd för naturliga ekosystem. Innehåller mycket goda livsmiljöer för naturvårdsarter och nästan alltid med inslag av rödlistade och hotade arter. Områden med högsta naturvärde är särskilt viktiga värdekärnor för biologisk mångfald i en nationell och regional grön infrastruktur. Varje enskilt område med denna naturvärdesklass bedöms vara av särskild betydelse för att upprätthålla biologisk mångfald på nationell eller global nivå.
Högt naturvärde Naturvärdesklass 2	Stor särskild betydelse för biologisk mångfald Omfattar biotoper som har väsentliga kvaliteter, typiska för naturliga ekosystem. Innehåller goda livsmiljöer för naturvårdsarter, ofta med inslag av rödlistade och hotade arter. Områden med högt naturvärde är värdekärnor för biologisk mångfald i en nationell och regional grön infrastruktur. Varje enskilt område med denna naturvärdesklass bedöms vara av särskild betydelse för att upprätthålla biologisk mångfald på regional eller nationell nivå.
Påtagligt naturvärde Naturvärdesklass 3	Påtaglig särskild betydelse för biologisk mångfald Omfattar biotoper som har typiska kvaliteter för naturliga ekosystem men som kan vara delvis påverkade eller saknar längre kontinuitet och därför inte uppfyller kriterier för naturvärdesklass 1 eller 2. Innehåller oftast livsmiljöer för naturvårdsarter. Bidrar till en nationell och regional grön infrastruktur för biologisk mångfald. Den totala arealen av dessa områden har särskild betydelse för att bevara biologisk mångfald i Sverige. Enskilda områden kan lokalt ha stor särskild betydelse för biologisk mångfald där landskapet i övrigt är påverkat och har brist på biologisk mångfald.
Visst naturvärde	
Visst naturvärde Naturvärdesklass 4	Viss särskild betydelse för biologisk mångfald Omfattar biotoper med vissa kvaliteter av betydelse för biologisk mångfald. Kan innehålla livsmiljöer för naturvårdsarter. Bidrar till grön infrastruktur för biologisk mångfald åtminstone på lokal nivå. Den totala arealen av dessa områden har viss särskild betydelse för att bevara biologisk mångfald i Sverige. Enskilda områden kan lokalt ha särskild betydelse för biologisk mångfald där landskapet i övrigt är påverkat och har brist på biologisk mångfald.

Figur 1. Naturvärdesklasserna 1-4. Figur hämtad ur standarden för naturvärdesinventering (SS199000:2023)

Fördjupad inventering av naturvärdesträd

Som tillägg till naturvärdesinventeringen har en fördjupad inventering av naturvärdesträd genomförts. Inventeringen innebär att träd med särskild betydelse för biologisk mångfald identifieras och kartläggs. Naturvärdesträd utgörs exempelvis av gamla eller mycket grova träd, träd med särskilda karaktärer som är av stor betydelse för flora och fauna så som träd med uthackade bohål eller rovfågelbon, träd med brandljud eller mycket senvuxna träd liksom träd som är värdefulla i och med sin blomning eller frukt. Träd som faller in under Naturvårdsverkets definition av "särskilt skyddsvärda träd" klassas också som naturvärdesträd. Ungefärligt riktvärde för gamla träd är 200 år för barrträd och 140 år för lövträd. Inventeringen har utförts enligt metodiken i SS 199000:2023 genom att hela området sökts igenom på naturvärdesträd. Träd som varit svåra att åldersuppskatta har borrats med tillväxtborr för att årsringar ska kunna räknas. Naturvårdsarter som indikerar träd med naturvärde har eftersökts.

Förstudie

Utsök har gjorts i Artportalen för att se eventuella tidigare rapporterade naturvårdsarter inom inventerat område. En sökning efter naturvårdsintressanta träd har gjorts i Artportalen inom projekten *Trädportalen* och *Skyddsvärda träd*. I Skogsstyrelsens portal *Skogens pärlor* har naturvärdesintressanta objekt eftersökts. Samtliga sökningar är genomförda 2023-07-11.

Resultat

Naturvärdesinventering

Inga naturvårdsintressanta arter, naturvärdesobjekt eller naturvärdesträd påträffades i de databaser som genomsökts vid förstudien.

Vid inventeringen har inga naturvärdesobjekt med högre naturvärde (klass 1-3) konstaterats i området. Däremot finns ett objekt med visst naturvärde (klass 4).

Under inventeringen har de fridlysta arterna revlumner, bofink och gransångare noterats. Vad gäller fåglar är samtliga arter fridlysta och skyddade enligt 4§ Artskyddsförordningen. Observerade fågelarter hör till vanliga arter i landet, även lokalt och regionalt. De har livskraftiga populationer och därigenom god bevarandestatus enligt Artportalen, och återfinns i skilda biotoper däribland i miljöer som dessa. I och med att fåglarna är fridlysta ska ingen störning ske under fåglarnas häckningstid.

Revlumner är fridlyst och skyddad enligt §9 Artskyddsförordningen. Inom inventerat område påträffades revlumner på ett par platser. Arten bedöms enligt Artdatabanken ha god bevarandestatus med livskraftiga populationer i landet. Den är en vanlig art i Sverige och förekommer bland annat i skogar och på hedar. Revlumner är något allmänare i norra Sverige än södra och anträffas på spridda platser i kommunen och länet vilket exempelvis ses genom rapporteringar i Artportalen, samt vid utförda naturvärdesinventeringar i kommunen och länet (Nordlund Konsult). Sammantaget talar det för att revlumner har god bevarandestatus även lokalt och regionalt. En eventuell förlust av artens växtplats inom inventerat område bedöms inte påverka artens bevarandestatus nämnvärt.

Naturvärdesobjekt

Naturtyp: Skog och buskmark **Biotop:** Lövrik barrskog

Naturvärdesklass: 4

Objektsbeskrivning:

Objektet utgörs av en äldre talldominerad skog med stor lövträdsförekomst. Beståndsåldern är cirka 110-130 år, inslag av äldre tallar uppåt 170 år finns varav vissa med grov stam och vid krona. Lövträden utgörs av sälg, björk och rönn, där sälgen och rönnen oftast växer i klenstammiga bukettformationer. Buskar (blåtry och vinbär) som troligen härrör från trädgårdar växer på några platser inom området. Fältskiktet domineras av lingon med inslag av örter som linnea, vicker och skogsstjärnblomma. Revlumner växer på ett par platser i området. I nordöstra hörnet är marken bitvis fuktig, sluttar svagt samt har en örtrik flora med arter som ögonpyrola, åkerbär, midsommarblomster, fräken och ormbunkar. Skogen är påverkad av mänsklig aktivitet och har generellt en avsaknad av död ved.

Motivering:

Biotopvärdet bedöms som visst i och med att skogen är äldre, har en viss grad av kontinuitet samt blandade lövträdsarter som skapar vissa biotopvärden. Sälgen är exempelvis en värdefull födokälla för insekter på våren. Biotopvärdet når dock inte högre i och med den mänsklig påverkan som finns och brist av död ved. Artvärdet bedöms som lågt eftersom få eller inga värdearter anträffats. De fridlysta arter som noterats (revlumner, bofink och gransångare) bedöms alla som vanliga arter med lågt eller inget signalvärde. Ögonpyrola är av skogsstyrelsen klassad som signalart. Den har tendenser till minskande populationer men bedöms av artdatabanken ha livskraftiga populationer.

Biotopvärde och artvärde ger sammantaget klass 4, visst naturvärde.



Bild 1. Lövrik barrskog



Teckenförklaring

Layer

 Klass 4

 Inventerat område



0 0,13 0,25 0,5 Kilometers

Karta 2. Kartan visar inventerat område och objekt med naturvärdesklass 4, visst naturvärde.



Bild 2. Revlumner (fridlyst) påträffas i området. **Bild 3.** Ögonpyrola växte i fuktigare del i området.

Fördjupad inventering av naturvärdesträd

Inga naturvärdesträd har identifierats inom inventerat område. Däremot uppvisade ett par barrträd vissa naturvärdesträdskaraktärer så som grov stam (ca 35-40 cm) och vid krona eller vridna torrgrenar. De träden åldersbestämdes därför med hjälp av tillväxtborr så att årsringarna kunde räknas. Totalålder räknades till 170 respektive 140 år, träden bedömdes därför inte vara naturvärdesträd. En grövre björk med uppsprucken bark och relativt grov stam (invid garaget) avfärdades också i och med att växtplatsen bedömdes vara gynnsam för trädet varför grov stam utvecklats. Inom inventerat område återfinns sälg och rönn. De är förhållandevis unga och växer i bukettformationer med relativt klana stammar (ca 13 till 15 cm). Sälg och rönn är värdefulla för pollinerande insekter och bärätande fåglar, och eftersom sälg blommar tidigt är den en viktig födokälla för exempelvis humlor om våren. I skogslandskap anses sälg och rönn vara bristträdsdrag medan de i samhällen är betydligt vanligare. Exempelvis återfinns sälg relativt rikligt i närområdet. I och med att sälgarna är förhållandevis unga och klana samt vanliga trädsdrag i bebyggda områden bedömdes ingen sälg eller rönn vara naturvärdesträd.

Referenser

<https://artfakta.se/artbestamning>

<https://www.artportalen.se/ViewSighting/SearchSighting> (2023-07-11)

Artskyddsförordning (2007:845) | Sveriges riksdag (riksdagen.se)

Fågeldirektivet | SLU Artdatabanken

<https://www.naturvardsverket.se/amnesomraden/arter-och-artskydd/fridlysta-arter/>

Naturvårdsverkets och Skogsstyrelsens gemensamma tolkning av bombmurkledomens konsekvenser för artskyddet 2017-03-27 (naturvardsverket.se)

Nordlund Konsult, 2022. Fördjupad artinventering av groddjur, fåglar, kärlväxter och fladdermöss inom ett detaljplaneområde på fastigheterna Herrgården 1:1 och Älvsborg 1:7 inom Jokkmokks kommun.

https://www.riksdagen.se/sv/dokument-lagar/dokument/svensk-forfattningssamling/artskyddsforordning-2007845_sfs-2007-845

Samråd om åtgärder på särskilt skyddsvärda träd (naturvardsverket.se)

SIS Svenska Institutet för Standarder, 2023. Naturvärdesinventering (NVI) Kartläggning och värdering av biologisk mångfald – Krav och vägledning. 199000:2023.

Skogens pärlor - Skogsstyrelsen (2023-07-11)

Skyddsvärda träd | SLU Artdatabanken (2023-07-11)

Sälg – en nyckelart - Visa skogen

Tydligare regler för fåglar från 1 oktober (naturvardsverket.se)

Åtgärdsprogram för särskilt skyddsvärda träd- Mål och åtgärder 2012—2016 ISBN 978-91-620-6496-9 (naturvardsverket.se)