

MILJÖKONSEKVENSBESKRIVNING (MKB)

DETALPLAN FÖR KVIKKJOKK 3:23

ANTAGANDEHANDLING 2024-01-15



SAMMANFATTNING

Miljökonsekvensbeskrivning (MKB) av detaljplan används för att ge en helhetssyn av den miljöpåverkan som en planerad markanvändning kan antas medföra. Eftersom aktuell detaljplan kan antas medföra risk för betydande miljöpåverkan har denna MKB tagits fram.

Jokkmokks kommun, Norrbottens län avser att planlägga fastigheten Kvikkjokk 3:23 för att skapa förutsättningar för utveckling för turistverksamhet i form av hotell- och serviceverksamhet inom planområdet. Området som berörs av planen ligger i Kvikkjokk by och har en total area om 0,6 ha.

Miljökonsekvensbeskrivningen behandlar följande miljöaspekter, vilka bedömts som betydande vid framtagande av detaljplanen: riksintressen (friluftsliv, kulturmiljövård, naturvård och rennäring), rennäring som areell näring, naturmiljö och dagvatten.

En dagvattenutredning samt en naturvärdesinventering har utförts som underlag till föreliggande MKB. För riksintresse för kulturmiljö har även en riksintresseanalys och konsekvensbedömning utförts.

Ett genomförande av planen bedöms bidra till att bevara och utveckla områdets värde för friluftslivet och därmed medföra en positiv konsekvens för riksintresse för rörligt friluftsliv samt riksintresse för friluftsliv.

Genom fastställda utformningskrav i plankartan samt anpassning av ny byggnad till omgivningarna bedöms planen vid ett genomförande inte bidra till några betydande negativa konsekvenser för riksintresse för kulturmiljövård.

Ingen konsekvens bedöms uppstå till följd av planens genomförande på förutsättningarna för riksintresse för naturvård.

För riksintresse för rennäringen samt för rennäringen som areell näring bedöms en liten negativ konsekvens uppstå på kort, medellång och lång sikt. Bedömningen grundar sig i den indirekta påverkan på rennäringens intressen från turism och friluftaktiviteter. Planförslaget bedöms även bidra till kumulativa effekter för rennäringens riksintressen.

Gällande aspekten naturmiljö bedöms ett genomförande på kort sikt medföra en liten negativ konsekvens då vissa naturvärden påverkas negativt vid exploatering. På lång sikt bedöms ett genomförande av planen inte medföra någon konsekvens för aspekten naturmiljö.

Föreslagen hantering av dagvatten bedöms vid ett genomförande inte medföra någon konsekvens på kort eller lång sikt.

För aspekten bebyggelse och hälsa bedöms ett genomförande medföra en liten negativ konsekvens på kort och lång sikt.

INNEHÅLLSFÖRTECKNING

| | | |
|----------|--|-----------|
| 1 | INLEDNING | 1 |
| 1.1 | MILJÖBEDÖMNINGENS SYFTE OCH INNEHÅLL | 2 |
| 2 | BAKGRUND OCH SYFTE | 2 |
| 2.1 | BAKGRUND | 2 |
| 2.2 | SYFTE | 2 |
| 3 | MILJÖFÖRUTSÄTTNINGAR, MILJÖMÅL OCH ANNAN PLANERINGSHÄNSYN | 2 |
| 3.1 | ÖVERSIKTSPLAN | 2 |
| 3.2 | DETALJPLANER | 3 |
| 3.3 | ANGRÄNSANDE PLANERING | 3 |
| 3.4 | ANGRÄNSANDE VERKSAMHETER | 3 |
| 3.5 | MILJÖMÅL | 3 |
| 3.6 | BINDANDE MILJÖKRAV | 3 |
| 4 | AVGRÄNSNING AV MILJÖBEDÖMNING | 3 |
| 4.1 | TIDSMÄSSIG AVGRÄNSNING | 3 |
| 4.2 | TEMATISK AVGRÄNSNING | 4 |
| 4.3 | GEOGRAFISK AVGRÄNSNING | 4 |
| 5 | METOD FÖR GENOMFÖRANDE AV MILJÖBEDÖMNING | 4 |
| 5.1 | METOD FÖR KUNSKAPSSAMMANSTÄLLNING OCH BEDÖMNING | 4 |
| 5.2 | BEDÖMNINGSGRUNDER | 5 |
| 5.3 | OSÄKERHETER | 5 |
| 5.4 | ÅTGÄRDER OCH ÅTGÄRDSREGLERING | 6 |
| 6 | STUDERADE OCH RIMLIGA ALTERNATIV | 6 |
| 6.1 | ALTERNATIV LOKALISERING | 6 |
| 6.2 | ALTERNATIV UTFORMNING | 6 |
| 6.3 | DETALJPLANFÖRSLAGET | 6 |
| 6.4 | NOLLALTERNATIVET | 9 |
| 7 | BESKRIVNING OCH BEDÖMNING AV BETYDANDE MILJÖPÅVERKAN | 9 |
| 7.1 | RIKSINTRESSEN FÖR FRILUFTSLIV | 9 |
| 7.2 | RIKSINTRESSE FÖR KULTURMILJÖVÅRD | 10 |
| 7.3 | RIKSINTRESSE FÖR NATURVÅRD | 19 |
| 7.4 | RIKSINTRESSEN FÖR RENNÄRINGEN | 21 |
| 7.5 | RENNÄRING | 23 |
| 7.6 | NATURMILJÖ | 24 |
| 7.7 | DAGVATTEN | 27 |
| 7.8 | BEFOLKNING OCH HÄLSA | 30 |
| 8 | KUMULATIVA EFFEKTER | 32 |

| | |
|---|-----------|
| 9 MÅLUPPFYLLELSE AV MILJÖMÅL | 32 |
| 9.1 STORSLAGEN FJÄLLMILJÖ | 32 |
| 9.2 GOD BEBYGGD MILJÖ | 32 |
| 9.3 LEVANDE SJÖAR OCH VATTENDRAG | 33 |
| 10 SAMLAD BEDÖMNING AV MILJÖPÅVERKAN | 34 |
| 10.1 DETALJPLANENS MILJÖKONSEKVENSER | 34 |
| 10.2 ÖVERRENSÄMMELSE MED MILJÖBALKEN | 35 |
| 10.3 KUNSKAPSKRAVET | 36 |
| 11 SAMRÅD | 37 |
| 12 DISPENSER OCH TILLSTÅND | 37 |
| 13 UPPFÖLJNING | 37 |
| 14 BILAGEFÖRTECKNING | 37 |
| 15 REFERENSER | 37 |

1 INLEDNING

Jokkmokks kommun avser att skapa förutsättningar för utveckling för turistisk verksamhet i form av hotell- och serviceverksamhet. I gällande byggnadsplan är fastigheten utpekad för allmänt ändamål och för att utveckla området krävs en ändring av detaljplan. Aktuell plats för planerad hotell- och serviceverksamhet är bebyggd med en äldre butikslokal som inte varit i bruk på länge.

Jokkmokks kommun har genomfört en undersökning i enlighet med miljöbedömningsförordning (2017:966), 6 kapitel miljöbalken. Detaljplanen antas medföra betydande miljöpåverkan och därmed ska en strategisk miljöbedömning genomföras.



Figur 1. Översikt Kvikkjokk

WSP Sverige har fått uppdraget att utföra miljöbedömning samt MKB. Kontaktperson vid Jokkmokks kommun är Sofia Silfverbrand. Ansvarig vid WSP Sverige för miljöbedömning och MKB är Jenny Boltemo Edholm.

1.1 MILJÖBEDÖMNINGENS SYFTE OCH INNEHÅLL

Det yttersta syftet med en miljöbedömning är att integrera miljöaspekter i planen så att en hållbar utveckling främjas, det vill säga inte enbart att beskriva konsekvenserna av planens genomförande. De metoder som används för miljöbedömningen bör således väljas så att de båda kan identifiera och värdera planens betydande miljöpåverkan och samtidigt utvärdera vilka miljöaspekter som bör integreras i planen, och på vilket sätt, för att en hållbar utveckling ska främjas.

I samband med planer och program skiljer man vanligen på begreppen miljö(konsekvens)bedömning och miljökonsekvensbeskrivning (MKB). Med begreppet miljökonsekvensbeskrivning menas endast dokumentet, medan begreppet miljökonsekvensbedömning avser hela processen och inkluderar därmed både samråd och arbetet med att upprätta ett MKB-dokument. Utöver att miljökonsekvensbedömningen ska bidra till att planen miljöanpassas, så syftar processen även till att ge allmänheten, organisationer, myndigheter och andra intressenter möjlighet att påverka planens innehåll och utformning.

Enligt 4 kapitlet 34 § PBL ska en miljökonsekvensbeskrivning upprättas om detaljplanen medger en användning av mark, byggnader eller andra anläggningar som innebär en betydande påverkan på miljö, hälsa eller hushållningen med naturresurser. Om en miljökonsekvensbeskrivning ska upprättas gäller kraven i 6 kap 11, 12 och 16 §§ MB samt kraven i 6 kap 35–37 och 43 §§ MB och de föreskrifter som meddelats i anslutning till dessa bestämmelser.

2 BAKGRUND OCH SYFTE

2.1 BAKGRUND

Syftet med detaljplanen är att skapa förutsättningar för utveckling för turistisk verksamhet i form av hotell- och serviceverksamhet. Aktuell plats för hotellverksamhet är bebyggd med en äldre butikslokal som en längre tid inte varit i bruk som butik.

Kvikkjokk är en god startpunkt för vandrare och skoterturister bland annat för att nå Kungsleden och naturreservatet Kvikkjokk-Kabla fjällurskog. Vägen till Kvikkjokk är utpekad som sekundär turistväg.

Beslut om att ställa sig positiv till planläggning togs av samhällsbyggnadsnämnden 2020-12-14.

Samhällsbyggnadsnämnden tog 2022-05-12 beslut att planen bedöms medföra risk för betydande miljöpåverkan varför en strategisk miljöbedömning enligt Miljöbalken 6 kap ska upprättas.

2.2 SYFTE

Syftet med detaljplanen är att skapa planmässiga förutsättningar för turistisk verksamhet i form av hotell- och serviceverksamhet inom planområdet.

3 MILJÖFÖRUTSÄTTNINGAR, MILJÖMÅL OCH ANNAN PLANERINGSHÄNSYN

3.1 ÖVERSIKTSPLAN

Översiktsplanen (Jokkmokks kommun, 2011) anger för bebyggelse i byar att det är viktigt att behålla underlag för närservice i livskraftiga byar. Bevarande av kulturmiljöer ska prioriteras liksom ny bebyggelse. I översiktsplanen anges att kommunen satsar på att ta tillvara och vidareutveckla de möjligheter för ökad turism och besöksnäring som de värdefulla naturmiljöerna ger. Översiktsplanen belyser även att kommunen är positiv till nya anläggningar för turism, såväl korttidsboende och camping som anläggningar i anslutning till rekreation och aktiviteter. Nya turistanläggningar bör inte dominera landskapet, utan anpassas till miljön och bidra till att höja platsens upplevelsevärde.

3.2 DETALJPLANER

I gällande byggnadsplan för Kvikkjokks by från 1981 (25-P81/60) är berört område utpekade för A1 vilket anger allmänt ändamål i en våning.

3.3 ANGRÄNSANDE PLANERING

Angränsande fastigheter är planlagda för fristående bostadshus i en våning. I Kvikkjokk by pågår även framtagande av detaljplan för Kvikkjokk 3:42 för campingverksamhet.

3.4 ANGRÄNSANDE VERKSAMHETER

I Kvikkjokk finns även STF:s fjällstation med totalt 60 bäddar. I Årrenjarka, ca 15 km sydöst om Kvikkjokk finns Årrenjarka fjällby med hotellrum, stugor och camping.

3.5 MILJÖMÅL

Relevanta nationella miljömål för planen är

- Storslagen fjällmiljö. Detaljplanens läge i fjällmiljö berör så väl fjällens värde för rennäringsen, fjällmiljöns ekosystemtjänster, samt förutsättningar för natur och kultur.
- God bebyggd miljö. Planområdet är beläget i den gamla bykärnan av Kvikkjokk samt ligger inom riksintresse för kulturmiljövård.
- Levande sjöar och vattendrag. Fastigheten angränsar i väster mot Kyrkbäcken vilket är ett biflöde till Tarraälven som ingår i vattenförekomsten Kamajåkkå.

3.6 BINDANDE MILJÖKRAV

Vid planering enligt plan- och bygglagen ska ett antal uppräknade allmänna intressen beaktas. De flesta av dessa är vad som miljöbedömningssammanhang brukar benämnas miljöfaktorer. Även miljöbalkens bestämmelser om hushållning med mark och vatten och om miljö kvalitetsnormer ska tillämpas i planeringen.

Miljö kvalitetsnormer är bindande nationella föreskrifter om lägsta godtagbara miljö kvaliteten. Det finns idag miljö kvalitetsnormer för föroreningar i utomhusluft, för parametrar i vattenförekomsten, för kemiska föreningar i fisk- och musselvatten och för omgivningsbuller. Kommuner och myndigheter är ansvariga för att miljö kvalitetsnormer följs och att – inom sina respektive ansvarsområden – vidta de åtgärder som behövs enligt fastställda åtgärdsprogram.

Aktuell plan berör miljö kvalitetsnormer för ytvattenförekomsten Kamajåkkå.

4 AVGRÄNSNING AV MILJÖBEDÖMNING

Jokkmokks kommun har 2021-12-23 utfört en undersökning om betydande miljö påverkan med en första bedömning av tänkbara effekter på miljön samt avgränsningssamråd för miljö konsekvensbeskrivning. Länsstyrelsens lämnade yttrande på avgränsningssamrådet 2022-03-15. Miljö aspekter som kan komma att medföra betydande miljö påverkan är riksintressen som berörs direkt och indirekt vid ett genomförande av planen, rennäringsen samt naturmiljö.

4.1 TIDSMÄSSIG AVGRÄNSNING

Horisontår för konsekvensbedömningen är 2038 vilket motsvarar planens genomförandetid på 15 år. Då förväntas detaljplanen vara fullt utbyggd och att full bygggrätt har nyttjats. För aspekten rennäringsen används dock år 2050 som horisontår då aspekten bedöms i ett kort, medellångt och långt perspektiv.

4.2 TEMATISK AVGRÄNSNING

Den tematiska avgränsningen har utgångspunkt i de miljöaspekter angivna vid avgränsningssamråd, länsstyrelsens yttrande samt inkomna synpunkter från samråd.

Följande miljöaspekter enligt 6 kap 2 § MB ingår i MKB.

- Riksintressen – detaljplanen berör direkt och/eller indirekt
- Riksintressen för rörligt friluftsliv enligt 3kap. 6§ MB
- Riksintresse för kulturmiljövården MB 3 kap. 6 § MB
- Riksintresse för naturvården enligt MB 3 kap. 6 § MB
- Riksintresse för rennäringen enligt 3 kap 5§ MB
- kärnområde av riksintresse enligt 3 kap 5§ MB
- Naturmiljö – planområdet omfattar obruten mark.
- Rennäring – indirekt påverkan på rennäringen.
- Dagvatten - förutsättningar för hantering av dagvatten utreds på övergripande nivå.
- Befolkning och hälsa

4.3 GEOGRAFISK AVGRÄNSNING

Den geografiska avgränsningen omfattar ett större område än själva planområdet för samtliga aspekter utom naturmiljö. Planens syfte att skapa förutsättning för turistverksamhet medför påverkan på riksintressen och rennäring även på avstånd från planområdet. Den geografiska avgränsningen för aspekten dagvatten sträcker sig utanför planområdets gränser.

5 METOD FÖR GENOMFÖRANDE AV MILJÖBEDÖMNING

5.1 METOD FÖR KUNSKAPSSAMMANSTÄLLNING OCH BEDÖMNING

Enligt 6 kap 1 § miljöbalken är syftet med en miljöbedömning att integrera miljöaspekter i planering och beslutsfattande så att en hållbar utveckling främjas. Miljökonsekvensbeskrivningen ska belysa vilka miljöeffekter som ett genomförande av planen kan medföra samt vilken hänsyn som behöver tas i den fortsatta planeringen. Arbetet ska integreras i planeringsprocessen så att olika intressen så tidigt som möjligt kan identifieras och anpassade lösningar kan arbetas fram. Resultatet av miljöbedömningen ska redovisas i en MKB.

I dagligt tal görs inte alltid en åtskillnad i betydelsen mellan begreppen *påverkan*, *effekt* och *konsekvens*. Effekt och konsekvens används till exempel ofta som synonymter. I miljökonsekvensbeskrivningar använder man däremot begreppen med skilda betydelser, för att göra beskrivningarna så entydiga som möjligt. För att underlätta förståelsen av innehållet i de kommande kapitlen om effekter och konsekvenser ges här korta förklaringar till hur begreppen används i miljökonsekvensbeskrivningen.

Påverkan är den fysiska förändring som projektet orsakar, till exempel att exploateringen tar markareal i anspråk.

Effekten är den förändring av miljökvaliteter som uppstår till följd av projektets påverkan, till exempel förändrad landskapsbild. Effekter kan ofta, men inte alltid, beskrivas i kvantitativa termer.

Konsekvens är effektens, eller flera effekters, betydelse för olika intressen, såsom människors hälsa och välbefinnande, landskapets kulturhistoriska värden eller den biologiska mångfalden. Konsekvensernas grad av betydelse (hur allvarlig en konsekvens är) kan i vissa fall bedömas med hjälp av olika hjälpmedel och metoder. I många fall redovisas dock konsekvenserna endast i beskrivande termer, till exempel att upplevelsevärdena försämras på grund av en förändrad landskapsbild eller att risken att skadas i olyckor

minskar betydligt om en planskild korsning byggs. Ett vanligt arbetssätt är att värdet hos berörda områden vägs samman med effekten av den påverkan som sker.

Vid konsekvensbedömningen ska både det aktuella intressets värde och de förväntade effekternas omfattning beaktas.

Bedömningen görs genom en sammanvägning av miljöeffektens värde och av den planerade åtgärdens omfattning. Påverkanen beskrivs på lång och kort sikt enligt en femgradig skala; positiv konsekvens, ingen konsekvens, liten negativ konsekvens, måttlig negativ konsekvens och stor negativ konsekvens, se Tabell 1 nedan. Bedömningen görs i förhållande till nollalternativet som beskrivs i avsnitt Nollalternativ och efter att markanspråk inklusive inarbetade skyddsåtgärder och föreslagna skyddsåtgärder för kommande skede vägts in.

Tabell 1. Beskrivning av metod för bedömning.

| TYP AV KONSEKVENNS | PÅVERKAN | BESKRIVNING |
|----------------------------|--|---|
| Positiv konsekvens | Genomförande av planen medför en förbättring för värdet/aspekten | - Planen bidrar på ett tydligt sätt med åtgärder i miljömålets riktning. |
| Ingen/obetydlig konsekvens | Genomförande av planen bedöms inte medföra någon påverkan, varken positiv eller negativ, på värdet/aspekten. | - Inga relevanta objekt i området som kan påverkas. - Ingen uppenbar effekt på relevanta objekt. |
| Liten negativ konsekvens | Genomförande av planen bedöms endast medföra negativ påverkan av mindre art och omfattning som inte innebär någon betydande försämring eller skada på värdet/aspekten. | - Vanligt förekommande påverkan. - Påverkan på vanligt förekommande värden som tål viss påverkan. - Påverkan som accepteras inom gällande regelverk och rekommendationer. |
| Måttlig negativ konsekvens | Genomförande av planen bedöms medföra påverkan av måttlig art och omfattning som innebär en försämring av eller mindre skada på värdet/aspekten. | - Påverkan på vanligt förekommande, men känsliga värden. - Påverkan med måttlig konsekvens kan vara en tydlig/förhållandevis stor konsekvens men i förhållande till miljönyttan. Med föreslagna verksamhet eller i förhållande till en åtgärd som vidtas för att mildra konsekvensen så kan konsekvensen ändå anses vara acceptabel/begriplig. |
| Stor negativ konsekvens | Genomförande av planen bedöms medföra påverkan av större art och omfattning som innebär en allvarlig försämring av eller skada på värdet/aspekten. | - Påverkan på ett unikt värde. - För de fall där åtgärder kan vidtas som mildrar konsekvenserna kan dessa i stället komma att bedömas som måttlig eller liten negativ konsekvens. |

5.2 BEDÖMNINGSGRUNDER

För att kunna bedöma konsekvenserna av en plan behövs bedömningsgrunder så att det är möjligt för en utomstående att förstå utifrån vilka värderingar som bedömningen gjorts. Vid denna värdering kan olika juridiska eller på andra sätt vedertagna mål, riktlinjer och regelverk användas. De bedömningsgrunder som använts redovisas under respektive aspekt i kapitel 7.

5.3 OSÄKERHETER

Denna MKB bygger på information som varit känd under processen och bedömningar i aktuell MKB har gjorts på ej färdigställda handlingar (plankarta och planbeskrivning). Osäkerheter i antaganden, underlag och bedömningar som gjorts redovisas under respektive miljöaspekt.

5.4 ÅTGÄRDER OCH ÅTGÄRDSREGLERING

Åtgärder vilka planeras för att förebygga, hindra, motverka eller avhjälpa betydande negativa miljöeffekter som planens genomförande skulle kunna leda till tas upp under respektive miljöaspekt.

6 STUDERADE OCH RIMLIGA ALTERNATIV

6.1 ALTERNATIV LOKALISERING

Berörd fastighet är sedan tidigare exploaterad med byggnad avseende närservice för lokalbefolkningen. Då planerad verksamhet bland annat syftar till att bidra med närservice samt att undvika naturområden som inte tidigare exploaterats har inga alternativa lokaliseringar studerats.

6.2 ALTERNATIV UTFORMNING

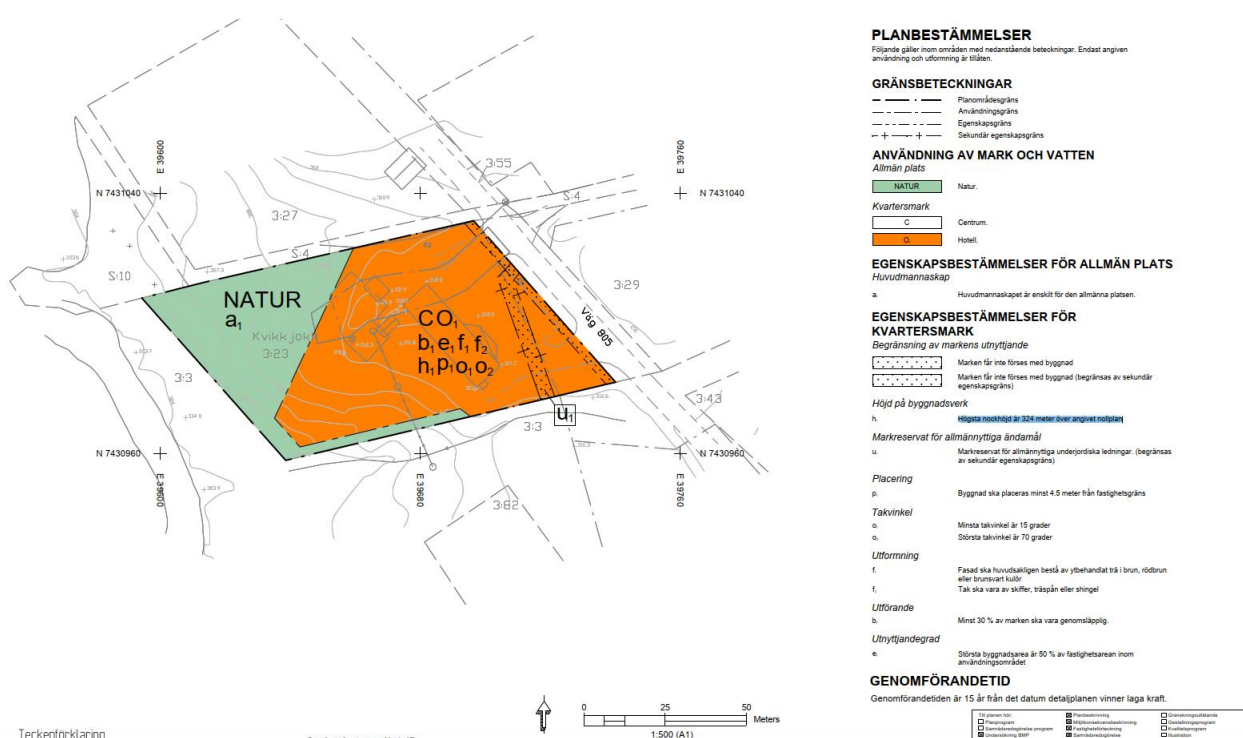
Ett tidigt alternativ av utformning var att använda sig av befintlig byggnad samt tillbyggnader men det medförde att fastigheten inte kunde nyttjas effektivt för ändamålet.

6.3 DETALJPLANFÖRSLAGET

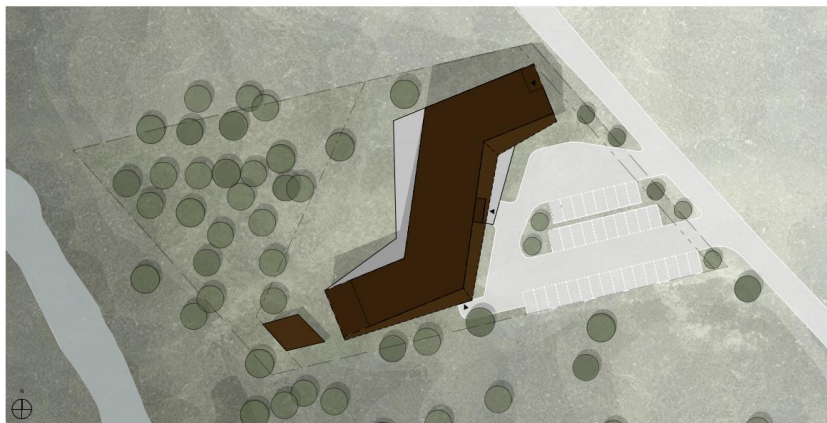
Planområdet motsvarar fastighet Kvikkjokk 3:23 och är ca 0,6 ha till ytan. Detaljplaneförslaget innebär uppförande av ny byggnad för hotell samt närservice och mötesplats tillgänglig även för lokalbefolkningen.

Hotellbyggnaden planeras att uppföras delvis inom samma område som befintlig byggnad men även sträcka sig västerut över slänten. Den del av hotellbyggnaden som sträcker sig över slänten planeras delvis utföras som suterrängvåning. Det planeras även för en byggnad avsedd för spa och bastu. Prickmark säkerställer att byggnaden placeras indragen från vägen, se Figur 2. Byggrätten är även begränsad till 50% av fastighetsarean inom användningsområdet.

För att säkerställa att träden bevaras i möjligaste mån inom naturmarken läggs en bestämmelse om ändrad lovplikt genom att trädfällning kräver marklov (a2). Rensning av sly omfattas inte av denna bestämmelse.



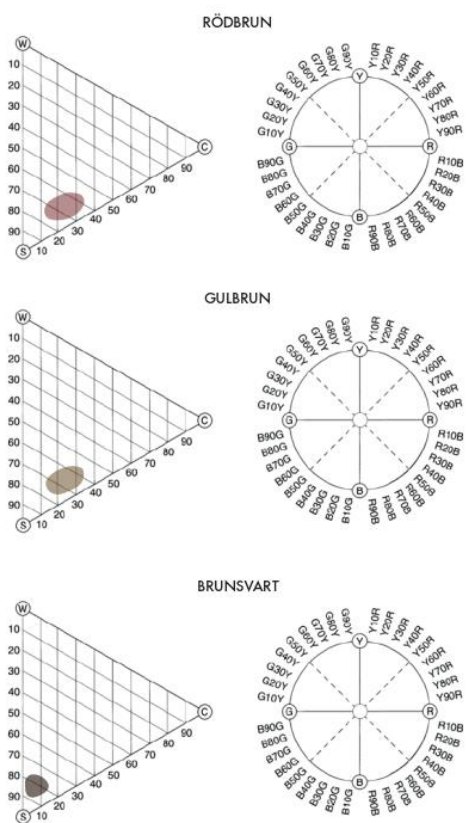
Figur 2. Föreslagen plankarta för Kvikkjokk 3:23.



NORDMARK&NORDMARK

Figur 3. Situationsplan för Kvikkjøkk 3:23.

Högsta nockhöjd (h_1) är 324 meter över angivet nollplan vilket motsvarar 12 m från rådande markhöjd (312 m.ö.h.). Bestämmelsen f_1 reglerar fasadmateriell till huvudsakligen trä ytbehandlat i brun, rödbrun eller brunsvart kulör medan f_2 anger att tak skall vara täckt av skiffer, träspån eller shingel. I planbeskrivningen förtydligas vad som avses med utformningskraven enligt färgscheman, se Figur 4.



Figur 4. Förtydligande av färgschema som avses i utformningskrav i plankartan.



Figur 5. Illustration på hur en hotellbyggnad skulle kunna utformas. Vy från väster i riktning österut. Nordmark & Nordmark

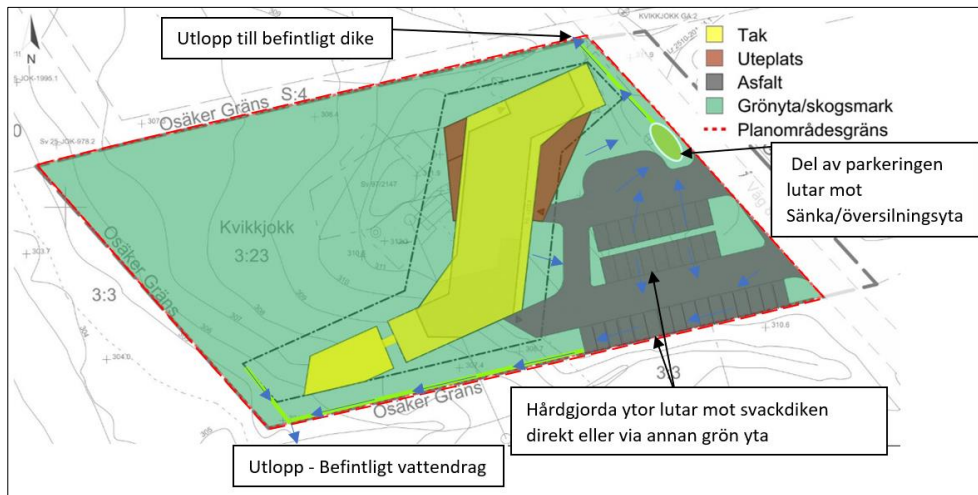


Figur 6. Illustration på hur hotellbyggnad skulle kunna utformas. Vy från öster i riktning västerut. Nordmark & Nordmark.

Planbestämmelser och planbeskrivning har arbetats fram parallellt med denna MKB med syfte att ta hänsyn till olika miljöaspekter och integrera skyddsåtgärder i ett tidigt skede i planprocessen.

Under arbetet med planförslaget har följande utredningar tagits fram och utgjort underlag för MKB:

- Riksintresseanalys och konsekvensbedömning avseende riksintresse för kulturmiljövård, WSP, 2023-06-02.
- Dagvattenutredning, WSP, 2023-06-13.
- Naturvärdesinventering, Nordlund Konsult, 2022-09-12, uppdaterad 2022-12-14.



Figur 7. Förslag på placering av dagvattenanläggningar.

6.4 NOLLALTERNATIVET

Nollalternativet beskriver hur det nuvarande tillståndet i miljön förväntas förändras om planen inte antas och genomförs. Vid ett nollalternativ kommer detaljplaneområdet även fortsättningsvis endast avse allmänt ändamål. Ungefär hälften av fastigheten är bebyggd av ett enplanshus med parkering. Området är idag bebyggt med servicebyggnad. Om detaljplanen inte genomförs kan försäljning av fastigheten inte ske och fastigheten kommer att fortsätta vara i kommunal ägo.

7 BESKRIVNING OCH BEDÖMNING AV BETYDANDE MILJÖPÅVERKAN

7.1 RIKSINTRESSEN FÖR FRILUFTSLIV

7.1.1 Bedömningsgrunder

Enligt 3 kap 6§ miljöbalken ska mark- och vattenområden samt fysisk miljö i övrigt som har betydelse från allmän synpunkt med hänsyn till friluftslivet skyddas mot åtgärder som kan medföra påtaglig skada.

Områden som är av riksintresse för friluftslivet ska skyddas mot åtgärder som avses i första stycket.

För riksintressen för friluftsliv har följande bedömningar tillämpats:

- En positiv effekt bedöms om planens genomförande förstärker riksintressets förutsättningar och värden.
- En obetydlig effekt bedöms om ingen påverkan sker på riksintressets förutsättningar och värden.
- En liten negativ effekt innebär en mindre indirekt negativ påverkan på riksintresset som ger en mindre försämring i tillgången till riksintressets förutsättningar och till liten del försvagar dess värden.
- En måttligt negativ effekt innebär en direkt eller indirekt negativ påverkan vilken medför en negativ påverkan på förutsättningar vilket ger en viss försämring i tillgången till riksintressets värden.
- En stor negativ effekt innebär en direkt negativ påverkan på riksintressets förutsättningar vilket tydligt försämrar tillgången till riksintressets värden.

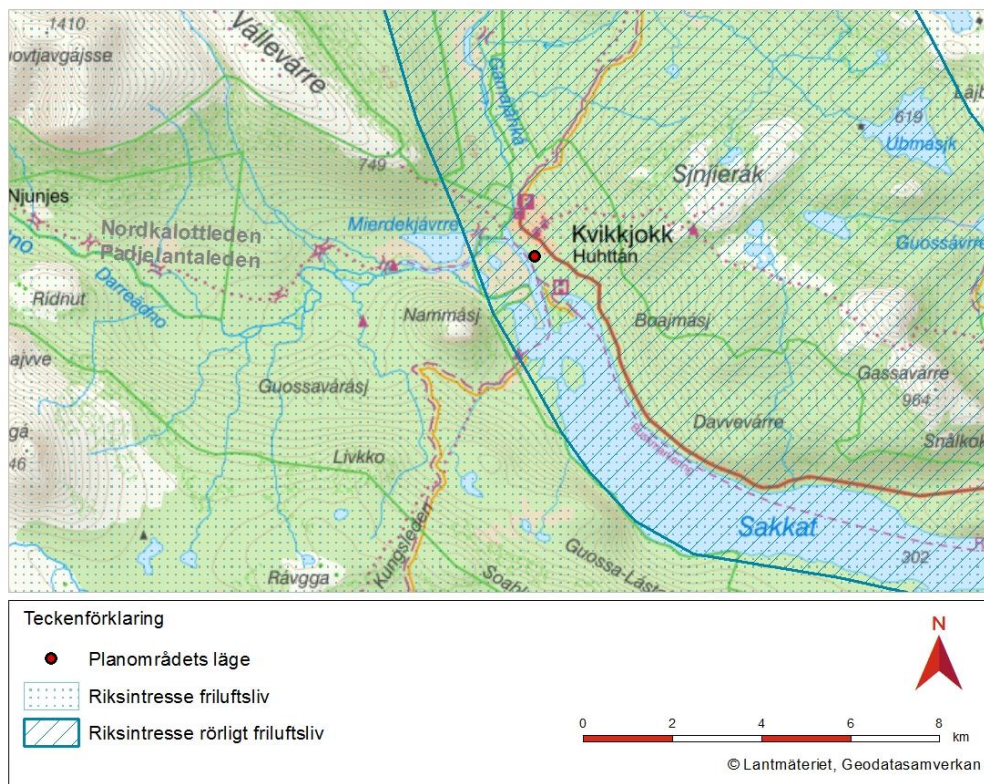
7.1.2 Förutsättningar

Planområdet omfattas av riksintresse för rörligt friluftsliv (Hornavan, Tjeggelvas, Saggat) samt riksintresse för friluftsliv (FBD03 Kaitum-Laponia-Kvikkjökk-Pärlälven), se Figur 8.

Huvudkriterier för riksintresse för friluftsliv (FBD03) är områdets särskilt goda förutsättningar för berikande upplevelser i natur och eller kulturmiljöer, för friluftaktiviteter och för vattenanknutna

friluftaktiviteter. Beskrivningen av områdets värden anger områdets starka vildmarksprägel som uttrycks bland annat i att vägar saknas och att stor del av området utgör nationalpark. Anläggningar för övernattninng i bland annat Kvikkjokk kan tjäna som utgångspunkt för vandringar och andra aktiviteter. Angivna förutsättningar för bevarande och utveckling av området är områdets karaktär av opåverkad fjällnatur samt att befintliga anläggningar bevaras. Särskild vikt läggs vid att bevara delar som kännetecknas av naturupplevelser och orördhet men även närområden till anläggningar. (Länsstyrelsen Norrbotten, 2022)

Padjelantaleden, Nordkalottleden och Kungsleden har utgångspunkt från Kvikkjokk.



Figur 8. Riksintresse friluftsliv samt rörligt friluftsliv.

7.1.3 Detaljplaneförslagets effekter och konsekvenser

Detaljplaneområdet är inom befintlig bebyggelse och planen bidrar till att underlätta för verksamhetsutövare inom området. Ett genomförande av planen bedöms bidra till att bevara och utveckla områdets värde för friluftslivet. Ett genomförande av planen bedöms i ett kort och långt perspektiv medföra en positiv konsekvens för riksintressena.

7.1.4 Nollalternativets konsekvenser

Vid ett nollalternativ bedöms ingen konsekvens uppstå för riksintresset i ett kort eller långt perspektiv.

7.1.5 Skadeförebyggande åtgärder

Inga skadeförebyggande åtgärder föreslås för miljöaspekten riksintresse för friluftsliv och rörligt friluftsliv.

7.2 RIKSINTRESSE FÖR KULTURMILJÖVÅRD

7.2.1 Bedömningsgrunder

Enligt 3 kap 6§ miljöbalken ska mark- och vattenområden samt fysisk miljö i övrigt som har betydelse från allmän synpunkt på grund av kulturvärden skyddas mot åtgärder som kan medföra påtaglig skada på kulturmiljön.

Områden som är av riksintresse för kulturmiljövården ska skyddas mot åtgärder som avses i första stycket.

Landskapsbilden präglas av kulturmiljön i Kvikkjokk. Landskapsbilden avser den visuella upplevelsen av landskapet som helhet och är ett resultat av naturens förutsättningar och människans kulturpåverkan.

För riksintresse för kulturmiljövård har följande bedömningar tillämpats:

- En stor negativ effekt innebär en direkt negativ påverkan på riksintressets uttryck vilket tar bort uttryck för riksintresset, tydligt försämrar läsbarheten av riksintressets uttryck eller tydligt försvagar de visuella eller funktionella kulturhistoriskt viktiga sambanden. Det kan även handla om en indirekt påverkan som en del i kumulativa effekter vilka påtagligt försämrar läsbarheten av riksintressets uttryck eller tydligt försvagar de visuella eller funktionella kulturhistoriskt viktiga sambanden.
- En måttligt negativ effekt innebär en direkt eller indirekt negativ påverkan vilken medför en negativ påverkan på synliga uttryck vilket ger en viss försämring av läsbarheten av riksintressets uttryck och till viss del försvagar de visuella eller funktionella kulturhistoriskt viktiga sambanden.
- En liten negativ effekt innebär en mindre indirekt negativ påverkan på riksintresset som ger en mindre försämring i läsbarheten av riksintressets uttryck och till liten del försvagar de visuella eller funktionella kulturhistoriskt viktiga sambanden.
- En obetydlig effekt bedöms om ny bebyggelse sker på avstånd från riksintressets uttryck eller är väl anpassad till dess bärande karaktärsdrag och inga kulturhistoriskt viktiga samband bryts.
- En positiv effekt bedöms om planens genomförande förstärker riksintressets uttryck och förstärker de visuella eller funktionella kulturhistoriskt viktiga sambanden.

7.2.2 Förutsättningar

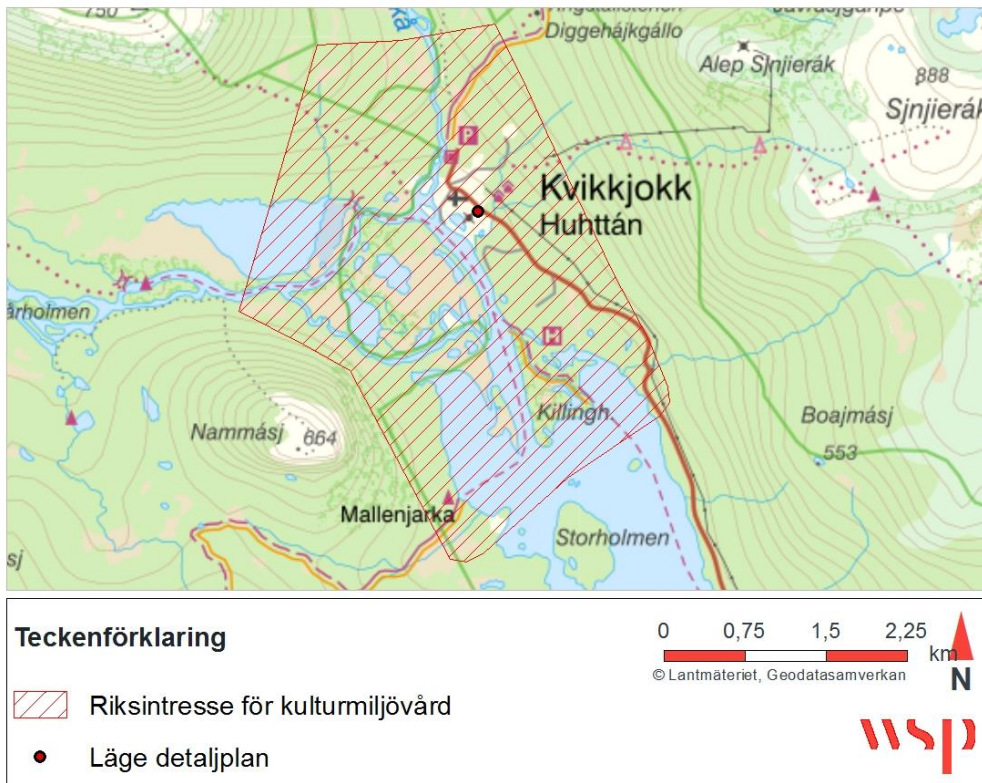
Detaljplaneområdet berör direkt riksintresse för kulturmiljövård, se Figur 9, enligt 3 kap 6 § MB.

Riksintresset för Kvikkjokks by (BD21) motiveras (RAÄ, 2021) med att

- Området är en bruksmiljö med lämningar från brukstiden. Området anges vara en komplex miljö som bland annat belyser den svenska centralmaktens anspråk på fjällvärlden under 1600-talet.
- Området är en nybyggarmiljö vilken utvecklats till en turistort med anläggning från den tidiga turismens tid till idag. (Nybygge).

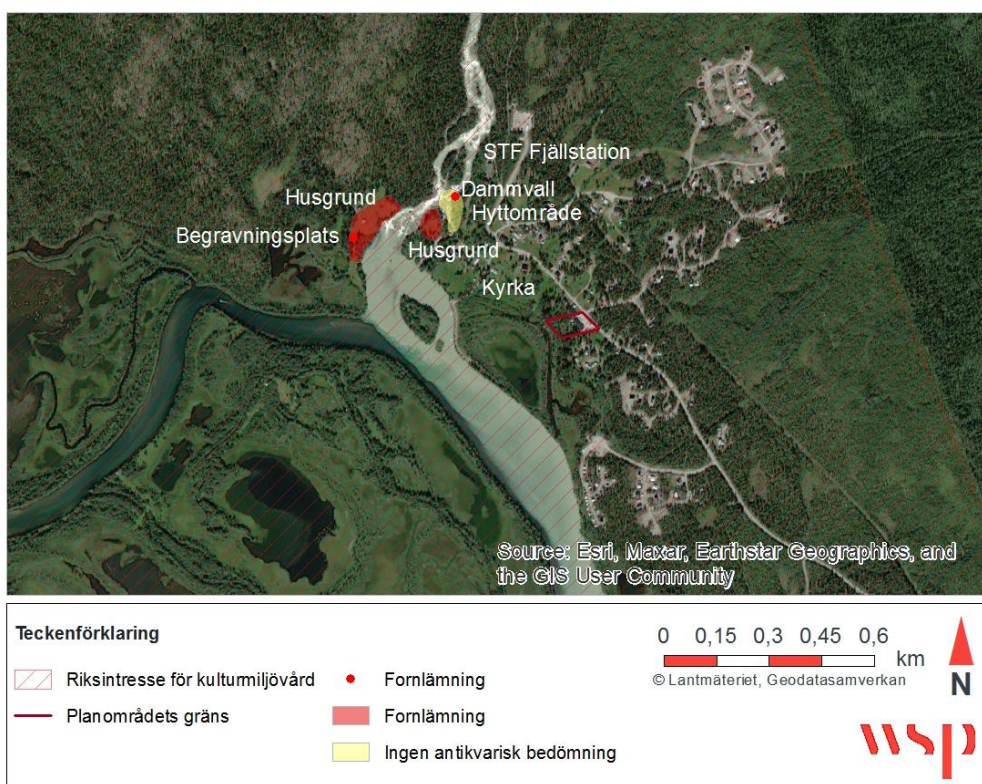
Uttryck för riksintresset är följande, se Figur 10:

- Från brukstiden finns en vall från en dammanläggning, ett malmupplag, antydningar till rostmurar, husgrunder, brukskyrkogården, spismursrester efter bland annat smedjan, prästens och bruksskrivarens hus.
- STF:s turistanläggning från 1927 och Kungsleden. Slätterholmar, idag ohävdade, och äldre ladugårdar



Figur 9. Detaljplaneområdets läge i förhållande till riksintresse för kulturmiljövård.

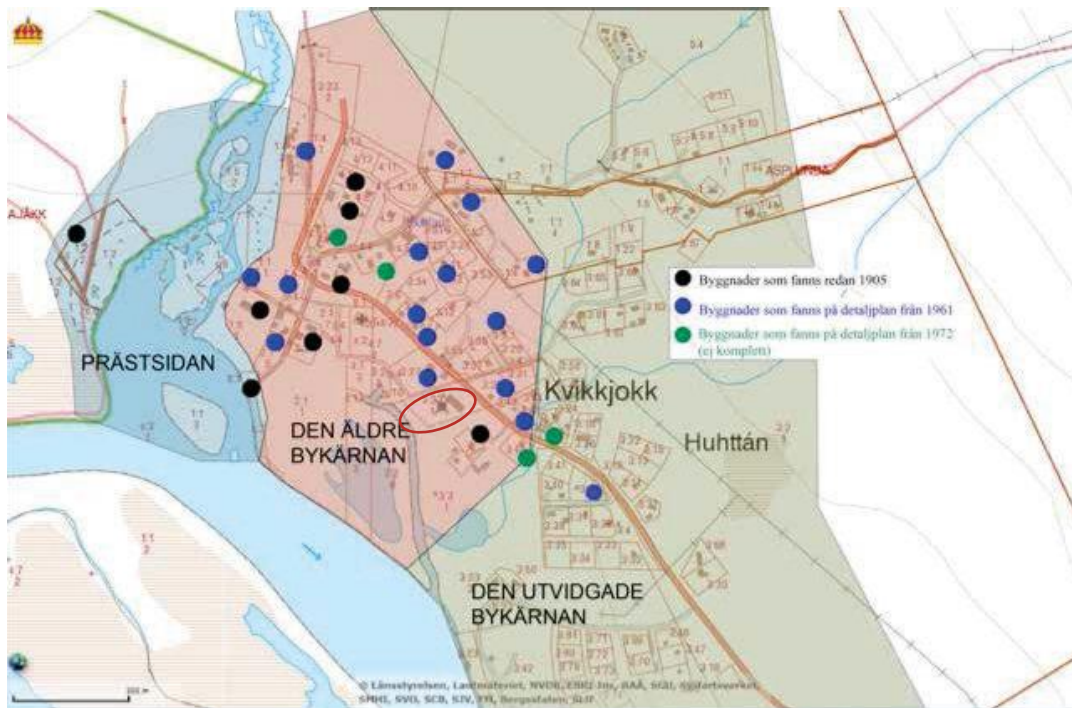
Inga kända fornlämningar eller övriga kulturhistoriska lämningar finns inom planområdet. Det går dock inte att utesluta att oupptäckta förhistoriska, historiska och/eller samiska lämningar skulle kunna finnas inom detaljplaneområdet. Kvikkjokks kyrka är belägen längs byvägen ca 200 m norr om planområdet.



Figur 10. Kartan visar de äldsta uttrycken för riksintresse för kulturmiljö enligt Forssök. Hela Kvikkjokks by omfattas av riksintresse för kulturmiljövård.

En kulturmiljöanalys har utförts 2013 på uppdrag av Jokkmokks kommun (Jokkmokk kommun, 2013). Byn Kvikkjokks historia har sin grund i början av 1660-talet då Luleå silververk grundades efter fynd av silvermalm i Alkavare och Kedkevare i Jokkmokksfjällen. Byn växte upp som en bruksort kring silververket. Bebyggelsen var under brukstiden huvudsakligen förlagt till holmarna i vattenförekomsten

Kamajåkkå samt vid den norra sidan av älven, Prästsidan. De verksamma delarna av bruket låg framför allt på Krutholmen och Hyttholmen/Gammelgården. Aktuellt planområde ligger inom den äldre bykärnan, se Figur 11. År 1702 lades bruket ner och byggnader och anläggningar som uppförts under brukstiden förföll under 1700-talet och idag återstår dessa som arkeologiska lämningar, se Figur 10. Carl von Linné besökte Kvikkjock år 1732 under en forskningsresa i länet och hans berömda beskrivning av byn kan haft betydelse för områdets tidiga utveckling av turismen.



Figur 11. Karta ur Kulturmiljöanalys (Jokkmokk kommun, 2013). Kartan visar både äldre bebyggelse vilken fanns redan 1905 samt nyare bebyggelse. Röd markering visar läge för planområdet.

Under 1800-talet ökade antalet nybyggen och befolkningen levde av jakt, fiske och jordbruk. Även turismen gav ett tillskott för några.

Svenska turistföreningen tog 1887 beslut att anlägga en vandringsled med utgångspunkt i byn samt en fjällstation vilken stod färdig 1928. Fjällstationen ritades av John Åkerlund som under lång tid var föreningens ledande arkitekt.



Figur 12. STF:s anläggning från 1927 (Foto: WSP 2022).



Figur 13. STF:s anläggning från 1927 (Foto: WSP 2022).

1950 börjar turismen strömma till och än mer turister kommer till Kvikkjokk när bilvägen till byn färdigställdes 1958. Befolkningen i byn minskade efter 1960 men efterfrågan på tomtmark för fritidshus ökade. Jordbruk och skogsskötsel är fortfarande huvudsakliga näringar men turism och service till fritidshusägare är även viktiga. Jordbruken lades ned mellan 1958–1962 och under 1970-talet är den huvudsakliga sysselsättningen turism, naturvårdsarbeten och begränsat med jakt och fiske. Från 1980-talet och fram till 2010-talet skedde en nedgång i fjällturismen. Från 1960-talet och framåt har en viss förtätning skett av den äldre bykärnan medan Prästsidan/gamla bruksområdet inte genomgått några större förändringar. Den befintliga byggnaden inom planområdet tillkom under denna tid.

Landskapet i Kvikkjokk präglas numer inte av slåtter och djurhållning utan har börjat växa igen. Befintliga äldre byggnader har kvar sin ursprungliga karaktär medan övrig bebyggelse är av olika karaktär. Även om viss förtätning har skett i den äldre bykärnan från 60-talet och framåt finns spår av en äldre bystruktur.



Figur 14. Vy från kyrkan västerut mot vattenförelkomsten Kamajäkkå.



Figur 15. Vy längs Storvägen sett från vägen vid kyrkan i riktning mot söder. Röd pil visar ungefärligt läge för planområdet.



Figur 16. Vy längs Storvägen sett från kyrkan i riktning mot norr.



Figur 17. Vy från hotellet i riktning österut.

Under brukstiden fungerade en kammare i Bergmästargården som kyrka med en klockstapel på gården. Ett kapell byggdes år 1760 i byn och klockan flyttades till en ny klockstapel. Den nuvarande kyrkan i Kvikkjokk ritades av Fritz Eckert och invigdes år 1906, se Figur 18-14. Kyrkan är uppförd i bilat liggtimmer och är utvändigt klädd i sågat spån. Ytterväggarna är målade i en blandning av rödfärg och tjära. Även taktäckningen är av spån utom taket över sakristian som är av plåt. (Åman & Järnfeldt-Carlsson, 1999)



Figur 18. Kvikkjokks kyrka, invigd 1907. Den nuvarande kyrkan byggdes på samma plats som det första kapellet (Foto WSP 2022).



Figur 19. Fasaden och taket har klätts med sågat träspån. Ytterväggarna är målade i en blandning av rödfärg och tjära.



Figur 20. Klockstapel, Kvikkjokks kyrka (Foto: WSP 2022).

Fastigheten Kvikkjokk 3:23 ligger geografiskt inom den historiska gamla bykärnan men uppvisar idag inga uttryck som kan kopplas till riksintresset eller andra kulturhistoriskt värdefulla byggnader eller strukturer. Planområdet angränsar till äldre bostadshus samt möjligen äldre gårdsmiljö vilka bedöms utgöra stödjande uttryck för riksintresset som delar av nedlagda jordbruk från nybyggaretableringsperioden.

Den kulturmiljöanalys som genomförts av WSP år 2023 bedömer att riksintresset är känsligt för rivning och ovarsam ombyggnation av byggnader från nybyggarperioden. Vidare bedöms miljön känslig för en kraftigt avvikande byggnadsstruktur i förhållande till fastighetsindelning, byggnadsvolym, byggnadsmaterial och utformning i fråga om bostadsbyggande inom den äldre bykärnan. Mängden av dessa byggnader kan påverka helhetsmiljön varför frågan bedöms viktig att bevaka i kommunal planering.

Den småskaliga bymiljön bedöms känslig för tillägg som innebär en kraftig skalförskjutning och stor visuell påverkan på omkringliggande värdefulla byggnader.

I fråga om riksintressets uttryck för fjällturism och STF:s fjällstation bedöms den känslig för moderna tillägg i dess närhet som kan försvåra förståelsen för dess ursprungliga roll och arkitektoniska utformning. Det kan även konstateras att aktuella planområden för hotellet ligger långt ifrån STF:s turistanläggning och därför inte konkurrerar med dessa värdefulla byggnader i fråga om läsbarhet av platsens historia. Kungsleden bedöms även känslig för visuell påverkan av särskilt iögonfallande och dominerande strukturer.

7.2.3 Detaljplaneförslagets effekter och konsekvenser

Vid ett genomförande av planen innebär det att befintlig byggnad rivs. Inga strukturer eller byggnader som utgör uttryck för riksintresset rivs. Några visuella samband av detta slag bedöms heller inte påverkas. Platsen hotellet uppförs på ligger i utkanten av det område som utgjort den historiska bykärnan men har fram till sent 1900-tal varit obebyggd. Inga visuella sammanhang eller kopplingar rörande uttryck för riksintresset har kunnat identifieras.

Föreslagen ny volym för hotellbyggnaden bedöms innebära en funktionell förändring då fastigheten byter användning från butiksverksamhet till hotell och centrumverksamhet. Funktionen som hotell går i linje med riksintressets uttryck för fjällturism och ansluter till den verksamheten. Den nya byggnaden bedöms ha en visuell påverkan på de direkt anslutande fastigheterna då den kommer bli synlig i det direkta närområdet. Kvikkjokk 3:29 mitt emot utgör ett stödjande uttryck för riksintresset som bostadshus från sekelskiftets nybyggarperiod. Förändringen som sker bedöms dock inte innebära en ökad negativ påverkan på platsens kulturhistoriska värde jämfört med dagsläget. Hotellbyggnaden blir större än befintlig, men bedöms vara väl gestaltad och genomtänkt rörande placering i terrängen.

Kvikkjokks by är likt många fjällbyar förhållandevis gles i sin byggnadsstruktur. Därtill växer skog i nära anslutning till och kring bebyggelsen. Detta skapar avskilda rum och hindrar längre siktlinjer och visuell påverkan i det större landskapsrummet. Fastigheten Kvikkjokk 3:23 ligger i utkanten av den historiska bykärnan. Föreslagen byggnad bedöms tack vare sin utformning och placering i terrängen inte påverka riksintressets uttryck visuellt i någon betydande mening.

Sammantaget kan konstateras att det finns god potential att utöka Kvikkjokks turismbundna bebyggelse med hotellbyggnad och större campingplats (pågående detaljplan för Kvikkjokk 3:42). Anläggningarna behöver anpassas väl till sin omgivning och får inte dominera det visuella intrycket i miljön. Att en ny större byggnadskropp tar plats i Kvikkjokk bedöms i sig inte innebära betydande negativa konsekvenser för riksintressets värden då denna har potential att ansluta väl till befintligt i miljön och riksintressets uttryck. Det är naturligt att samhällen har enskilda större byggnader med mer allmänna funktioner som avviker från bostadsbeståndets volymer.

Föreslagen bebyggelses gestaltning och skala är reglerad i plankarta och bedöms inte inta en iögonfallande position i vyn över området.

De föreslagna byggnadskropparna för både hotell och camping i aktuella visualiseringar uppfyller dessa krav. Detaljplanerna reglerar utformning och anpassning till platsen på en rimlig nivå för att uppfylla lagstiftningens krav om hänsyn och förvanskningförbud enligt 6 kap 2 § och 8 kap 13 § PBL. Planförslagen bedöms inte innebära några betydande negativa konsekvenser för riksintressets värden.

7.2.4 Nollalternativets konsekvenser

Vid ett nollalternativ kvarstår befintlig byggnad avsedd för närservice utan utformningskrav vilket inte bedöms skapa samband med eller förstärka uttrycken för riksintresset. Nollalternativet bedöms medföra en liten negativ konsekvens för riksintresset på kort och lång sikt.

7.2.5 Skadeförebyggande åtgärder

7.2.5.1 Åtgärder som säkerställs i detaljplanen

Fasad ska huvudsakligen bestå av ytbehandlat trä i brun, rödbrun eller brunsvart kulör (f_1)

Tak ska vara av skiffer, träspån eller shingel (f_2)

Minsta takvinkel är 15 grader (o_1) och största takvinkel är 70 grader (o_2)

Högsta nockhöjd är 324 meter över angivet nollplan (h_1)

Största byggnadsarea är 50 % av fastighetsarean inom användningsområdet (e_1)

7.2.5.2 Föreslagna åtgärder

Om möjliga fornlämningar påträffas vid anläggningsarbete ska arbetet omgående stoppas och kulturmiljöenheten vid Länsstyrelsen Norrbotten kontaktas.

Anpassning av ny bebyggelse till riksintressets uttryck bör ske genom genomtänkt placering i terräng och bevarande av omkringliggande vegetation.

Trädridåer och inslag av skog bör bevaras för att skapa avskilda rumsligheter i bybebyggelsen och undvika genomträngande siktlinjer.

Eventuell växtlighet som anläggs bör endast ske med lokala arter.

7.3 RIKSINTRESSE FÖR NATURVÅRD

7.3.1 Bedömningsgrunder

Enligt 3 kap 6§ miljöbalken ska mark- och vattenområden samt fysisk miljö i övrigt som har betydelse från allmän synpunkt på grund av naturvärden så långt möjligt skyddas mot åtgärder som kan medföra påtaglig skada på naturmiljön.

Områden som är av riksintresse för naturvärden ska skyddas mot åtgärder som avses i första stycket.

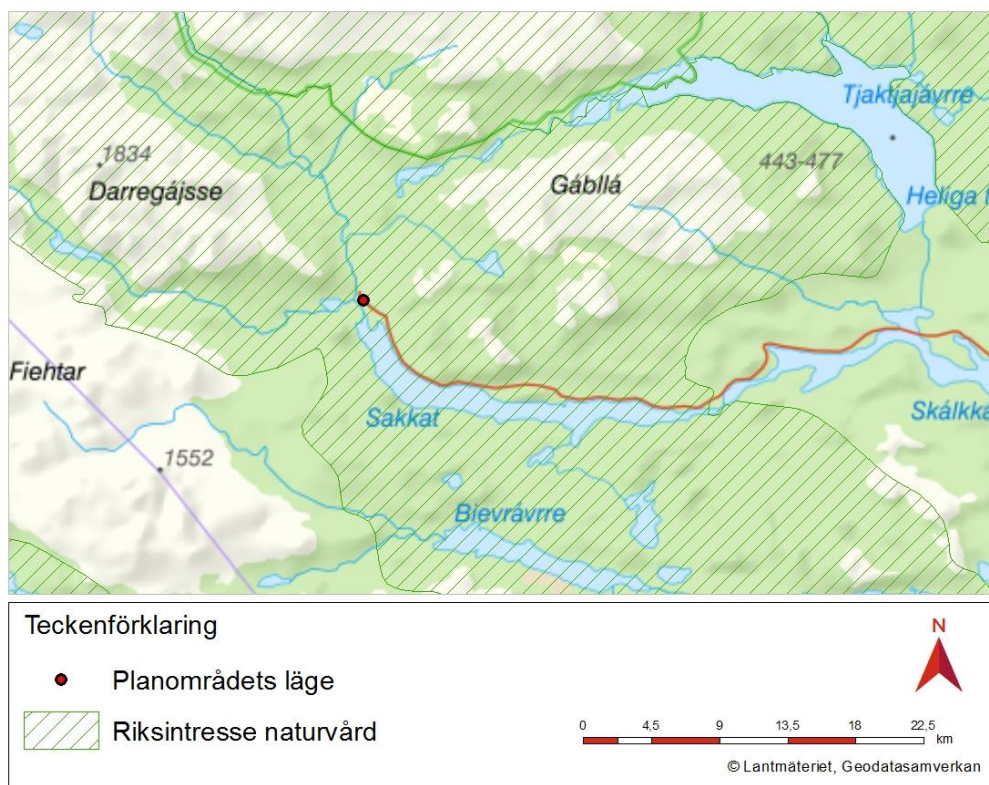
- En positiv effekt bedöms om planens genomförande förstärker riksintressets förutsättningar och värden.
- En obetydlig effekt bedöms om ingen påverkan sker på riksintressets förutsättningar och värden.
- En liten negativ effekt innebär en mindre indirekt negativ påverkan på riksintresset som ger en mindre försämring i tillgången till riksintressets förutsättningar och till liten del försvagar dess värden.
- En måttligt negativ effekt innebär en direkt eller indirekt negativ påverkan vilken medför en negativ påverkan på förutsättningar vilket ger en viss försämring i tillgången till riksintressets värden.
- En stor negativ effekt innebär en direkt negativ påverkan på riksintressets förutsättningar vilket tydligt försämrar tillgången till riksintressets värden.

7.3.2 Förutsättningar

Planområdet ligger inom område av riksintresse för naturvård, BD7 Råvvejaure-Tarrekaise-Kabla-Saggat (Naturvårdsverket, 2022), se Figur 21. Förutsättningar för områdets naturvärde:

- Fjällområdet är en nyckellokal för tolkningen av terrängformernas bildning (sluttningsprocesser och recenta deltan). Framstående exempel på fjällnära skogsälvs.
- Opåverkad skogsälv i anslutning till av modernt skogsbruk opåverkade områden.
- Sårbara och hotade biotoper och arter.
- Viltriikt och botaniskt rikt område.
- Storslaget fjälllandskap och vidsträckta sjumilaskogar.

Förutsättningar för att områdets naturvärde ska bibehållas är att områdets urskog och fjällnära skog lämnas orörd. Skogsbruk bedrivs i övrigt med stor naturvårdshänsyn. Pärlälvens naturliga vattenregim bevaras. (Naturvårdsverket, 2022)



Figur 21. Översikt riksintresse för naturvård BD7.

7.3.3 Detaljplaneförslagets effekter och konsekvenser

Detaljplaneområdet är redan delvis exploaterat. Den del av planområdet som planläggs som yta för hotellverksamhet utgör endast en liten andel oexploaterat område av riksintresset och bedöms inte negativt påverka dess förutsättningar. Kvartersmarkens utbredning har anpassats efter känsligheten hos identifierade naturvärden inom fastigheten, se avsnitt Naturmiljö. Vid ett genomförande av planen bedöms ingen påverkan ske på riksintressets förutsättningar och en obetydlig konsekvens i ett kort eller långt perspektiv för riksintresset.

7.3.4 Nollalternativets konsekvenser

Vid ett nollalternativ bedöms ingen påverkan ske på riksintressets förutsättningar och ingen konsekvens i ett kort eller långt perspektiv för riksintresset.

7.3.5 Skadeförebyggande åtgärder

7.3.5.1 Åtgärder som säkerställs i detaljplanen

Största byggnadsarea är 50 % av fastighetsarean inom användningsområdet.

7.4 RIKSINTRESSEN FÖR RENNÄRINGEN

7.4.1 Bedömningsgrunder

Enligt 3 kap 5§ miljöbalken mark- och vattenområden som har betydelse för rennäringsområdet så långt möjligt skyddas mot åtgärder som kan påtagligt försvåra rennäringsområdets bedrivande.

Områden som är av riksintresse för rennäringsområdet ska skyddas mot åtgärder som avses i första stycket

Rennäringslag (1971:437) reglerar rennäringsområdets villkor i Sverige.

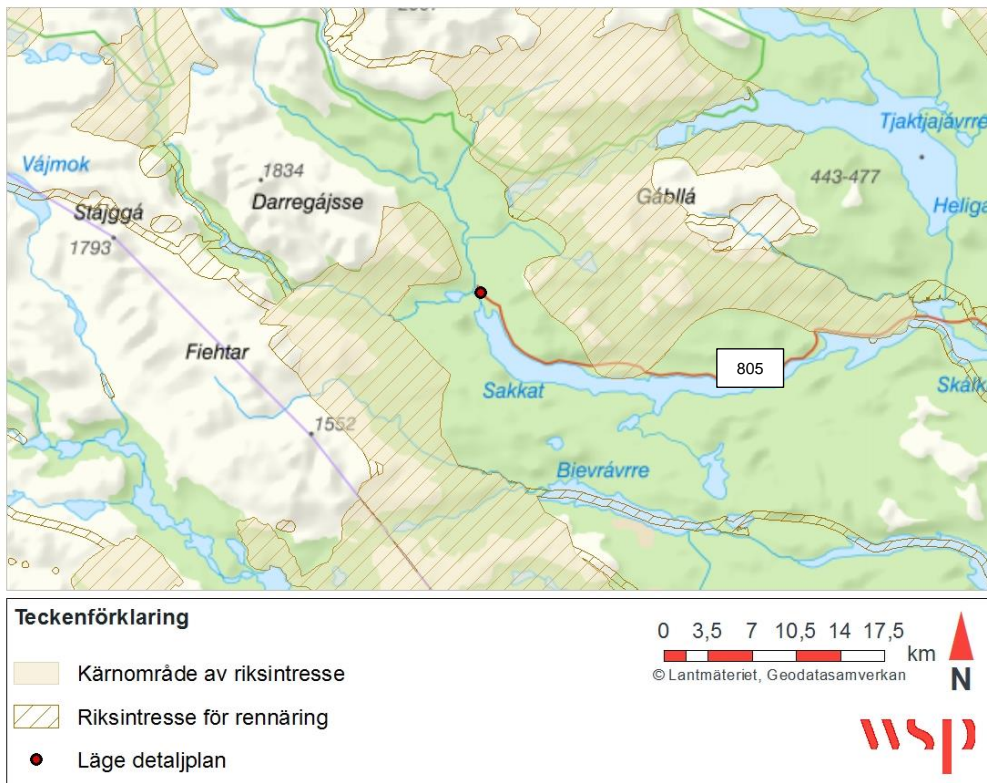
7.4.2 Förutsättningar

Områden vilka fastslags av riksdagen som riksintressen motsvarar områden med förutsättningar av betydelse för rennäringsområdet, exempelvis värdefulla betesmarker eller kalvningsland, se Figur 22.

Jåhkågasska sameby har öster om Kvikkjokk kärnområde av riksintresse Pårek-Kabla vilket inom åretruntmarker anges som samebyns största och viktigaste kärnområde under sommarhalvåret. Områdets nordvästra del används som sommarbete och vår- och höstbete och innebär goda betesmöjligheter sommartid och vintertid. Området anges vidare under våren vara intensivt kalvmärkningsområde, under sommaren som kalvmärkningsplats och under hösten som brunst- och uppsamlingsområde. (Sametinget, 2015)

Vid kontakt med Jåhkågasska sameby framkommer att det i nuläget förekommer störningar såväl inom riksintresset som i övriga delar av samebyn där skotertrafik är den mest påtagliga störningen. Samebyn använder fjällområdet året runt. Störningarna har medfört att området vid Kabla (Gáblá) är otillgängligt för rennäringsområdet under våren.

Tuorpon sameby har väster om Kvikkjokk kärnområde av riksintresse Parka inom åretruntland. Delar av kärnområdet är viktiga kalvningsområden, uppsamlingsområden samt brunstland. Betesmöjligheterna inom kärnområdet bedöms vara mycket goda. I Parka, ca 20 km nordväst om Kvikkjokk finns områdets viktigaste renskötselansläggning med samevisten betes-, skiljnings- och kalvmärkningsshagar. (Sametinget, 2015)



Figur 22. Detaljplaneområdets läge i förhållande till riksintressen för rennärigen.

7.4.3 Detaljplaneförslagets effekter och konsekvenser

Detaljplaneområdet ligger inte inom rennärigen riksintresseområden och kommer därav inte att medföra någon direkt påverkan på dessa. Den planerade verksamheten bedöms dock medföra en indirekt påverkan på riksintresseområdena.

Vid ett genomförande av planen antas en viss ökning av störningar i form av ökad trafik längs väg 805 mot Kvikkjokk öka mer än i nuläget samt en ökad turistverksamhet och friluftaktiviteter inom riksintressena. Störning till följd av turistverksamhet förekommer redan i nuläget och med hänsyn till verksamhetens omfattning bedöms denna inte bidra till en markant ökning jämfört med nollalternativet. Dock bedöms planen bidra till kumulativa effekter för rennärigen riksintressen, se avsnitt 8.

Sammanfattningsvis bedöms ett genomförande av planen indirekt medföra störningar till följd av turistverksamhet och friluftaktiviteter inom riksintressena, vilket bedöms medföra en måttligt negativ konsekvens på kort, medellång och lång sikt för rennärigen riksintressen.

7.4.4 Nollalternativets konsekvenser

Vid ett nollalternativ finns indirekta störningar till följd av turistverksamhet och friluftaktiviteter inom riksintressena, mest påtaglig störning är i form av nöjesåkning med snöskoter under vårvintern och våren vilket medför en måttligt negativ konsekvens på kort, medellång och lång sikt för rennärigen riksintressen. Nollalternativet bedöms även bidra till kumulativa effekter för rennärigen riksintressen, se avsnitt 8.

7.4.5 Skadeförebyggande åtgärder

7.4.5.1 Föreslagna åtgärder

Kontinuerlig dialog ska ske mellan verksamhetsutövare, samebyarna och kommunen i syfte att minska störningar under byggtiden samt under hotellverksamhetens högsäsong.

7.5 RENNÄRING

7.5.1 Bedömningsgrunder

Enligt 3 kap 5§ miljöbalken mark- och vattenområden som har betydelse för rennäringen så långt möjligt skyddas mot åtgärder som kan påtagligt försvåra rennäringens bedrivande.

Rennäringslag (1971:437) reglerar rennäringens villkor i Sverige.

Konsekvenserna bedöms i ett kort, medellångt och långt perspektiv. Ett kort perspektiv motsvarar byggtiden, ett medellångt perspektiv motsvarar då hotellverksamheten startas upp och ett långt perspektiv då verksamheten är fullt utbyggd.

För effekter på rennäringen har följande bedömningar tillämpats:

- Stora effekter – betydande påverkan på kärnområden eller flyttled av riksintresse, eller betydande påverkan på samebyns möjlighet att passera och nyttja för samebyn viktiga marker. Påverkan bedöms så omfattande att den har effekt på fundamentala delar av samebyns årscykel.
- Måttliga effekter – begränsad påverkan på kärnområden eller flyttled av riksintresse, eller begränsad påverkan på samebyns möjlighet att passera och nyttja för samebyn viktiga marker.
- Små effekter – liten påverkan på samebyns möjligheter att passera och nyttja för samebyn viktiga marker.
- Obetydliga effekter – marginell påverkan på samebyns möjligheter att passera och nyttja marker.
- Positiva effekter – förbättrade förutsättningar för samebyns möjligheter att passera och nyttja marker.

7.5.2 Förutsättningar

Renen utgör basen för renskötseln men är även grundläggande för samisk kultur.

Detaljplaneområdet ligger inom Jåhkågaska sameby, inom samebyns område för vårländ, försommarland, höstland samt förvinterland. Kartor över strategiska områden (Sametinget, 2017) visar att det öster om Kvikkjokk finns uppsamlingsområde med renvaktarstuga. Nordöst om Kvikkjokk finns även rastbete och en svår passage för en röjd led samt en öröjd led. Genom området med svår passage går även Kungsleden (delsträcka Pårte-Kvikkjokk). Kartor över renens viktiga områden inom betesland (Sametinget, 2017) visar att detaljplaneområdet ligger inom kalvningsland och trivselland. Ca 4 km norr om Kvikkjokk har samebyn markerat område för huvudkalvningsland. Dock är inte dessa områden en redovisning av årligen återkommande förhållanden utan motsvarar samebyns markanvändning ett normalår.

Vid kontakt med Jåhkågaska sameby framkommer att befintliga störningar där nöjesåkning med snöskoter utgör den mest påtagliga störningen i nuläget för rennäringen. Samebyn påtalar att området vid Kabla är otillgängligt under våren till följd av stora mängder skotertrafik. Stora mängder skotertrafik påverkar samebyns möjligheter att bedriva renskötsel i området. Under förvintern har det under flera år varit sämre bete än tidigare, då kommer renarna till området mellan Kvikkjokk och Tjåmotis. Skogarna i området är viktiga vid denna tid, och renarna samlas längs väg 805. Bete är bra på fjällen, där samlas renarna under november till januari, i februari-mars är det inte mycket renar i området. Under mars-april går renarna västerut beroende på årets förutsättningar. Klimatförändringarna medför att det är än viktigare att renarna får gå ostört och hitta mat, bete är även mer arealkrävande än tidigare.

Strax väster om Kvikkjokk, i vattendraget Saggat, går gränsen mot Tuorpon sameby. Angränsande mot Saggat ligger Tuorpon samebys vår-, sommar-, höst- och vinterland, samt förhöstland, förvinter- och vårvinterland (Sametinget, 2017). Kartor över strategiska områden visar ett byskiljande stängsel väster om Kvikkjokk samt arbetshage, renvaktarstuga och en öröjd led nordväst om samhället. Väster om Kvikkjokk finns två svåra passager vid Njunjes där även Nordkalottleden och Padjelantaleden passerar (delsträcka Tarrekaise-Kvikkjokk), (Sametinget, 2017). Tuorpon sameby har även trivselland väster om Kvikkjokk. Uppfattningen från Tuorpon sameby är att ett genomförande av detaljplanen inte kommer att medföra någon större påverkan på samebyn. Då Tuorpon sameby skiljs från Kvikkjokk genom vattendraget Saggat påverkas inte samebyns renskötsel av trafik som är relaterad till besökare längs väg 805.

7.5.3 Detaljplaneförslagets effekter och konsekvenser

Detaljplaneområdet ligger inom Jåhkågaska sameby men bedöms inte medföra någon direkt påverkan på rennäringen. Den planerade verksamheten bedöms dock medföra en indirekt påverkan på berörda samebyar.

Vid ett genomförande av planen antas en viss ökning av störningar i form av ökad trafik längs väg 805 mot Kvikkjokk jämfört med nuläget samt en ökad turistverksamhet och rörliga friluftaktiviteter inom riksintresseområdena. Störning till följd av turistverksamhet förekommer redan i nuläget och med hänsyn till verksamhetens omfattning bedöms denna inte bidra till en markant ökning jämfört med nollalternativet. Dock bedöms planen bidra till kumulativa effekter för rennäringen, se avsnitt 8.

Sammanfattningsvis bedöms ett genomförande av planen indirekt medföra störningar till följd av ökad turistverksamhet och rörliga friluftaktiviteter inom berörda samebyar, vilket jämfört med nollalternativet bedöms medföra små negativa konsekvenser på kort, medellång och lång sikt för rennäringen.

7.5.4 Nollalternativets konsekvenser

Vid ett nollalternativ bedöms den indirekta påverkan från turism bidra med störning för rennäringen i form av mänsklig närvaro i fjällområdet. Mest påtaglig störning utgör nöjeskörning med snöskoter under vårvintern och våren, vilket medför en måttligt negativ konsekvens på kort, medellång och lång sikt. Nollalternativet bedöms även bidra till kumulativa effekter för rennäringen, se avsnitt 8.

7.5.5 Skadeförebyggande åtgärder

7.5.5.1 Föreslagna åtgärder

Kontinuerlig dialog ska ske mellan verksamhetsutövare, samebyarna och kommunen i syfte att minska störningar under byggtiden samt under verksamhetens högsäsong.

7.6 NATURMILJÖ

7.6.1 Bedömningsgrunder

Naturvärde har bedömts enligt svensk standard, SS 199000:2014. Bedömningen görs utifrån bedömningsgrunderna biotop- och artvärde, vilka resulterar i en naturvärdesklass 1–5 vilket ger en bild över områdets naturvärde och betydelse för biologisk mångfald.

Skyddade och rödlistade arter har identifierats med utgångspunkt i artskyddsförordningen samt rödlistan framtagen av Artdatabanken.

För aspekten naturmiljö har följande bedömningar tillämpats:

- En positiv effekt bedöms om planens genomförande förstärker naturmiljöns förutsättningar och värden.
- En obetydlig effekt bedöms om ingen påverkan sker på naturmiljöns förutsättningar och värden.
- En liten negativ effekt innebär en mindre indirekt negativ påverkan på naturvärden som ger en mindre försämring av naturmiljöns förutsättningar och till liten del försvagar dess värden.
- En måttligt negativ effekt innebär en direkt eller indirekt negativ påverkan vilken medför en negativ påverkan på naturmiljön vilket ger en viss försämring av dess värden.
- En stor negativ effekt innebär en direkt negativ påverkan på naturmiljöns förutsättningar vilket tydligt försämrar naturmiljöns värden.

7.6.2 Förutsättningar

Detaljplaneområdet ligger ovan odlingsgränsen. Planområdet består till hälften av en större byggnad med tillhörande gräsmatta och asfalterad plan. Övrig del består av gran- respektive lövdominerad skogsmark, delvis örtrik mark.

Marken bakom befintlig byggnad sluttar starkt ner mot Kyrkbäcken och vid planområdets västra gräns är marken relativt fuktig.



Figur 23. Marken väster om befintligt butiksbyggnad sluttar starkt mot väster.

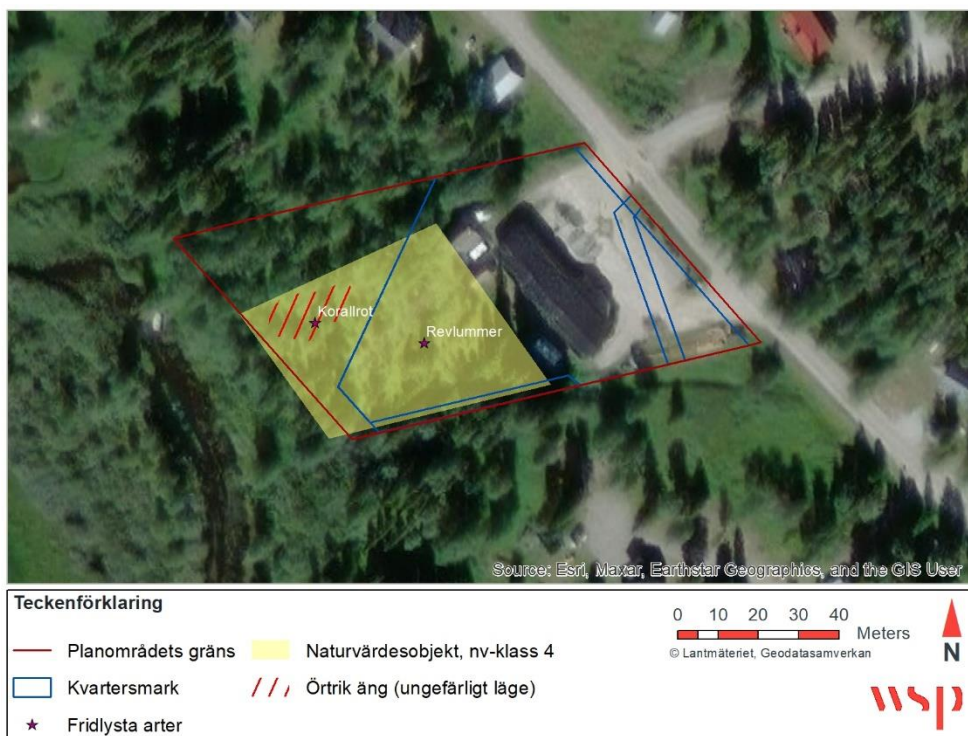


Figur 24. Omgivning vid planområdets västra del sett mot norr.

En naturvärdesinventering har utförts inom planområdet under juni och juli 2022 enligt svensk standard med tillägg om en fördjupad artinventering av fåglar och kärlväxter, se även Bilaga 1.

Inom planområdet har naturvärdesobjekt av naturvärdesklass 4 identifierats, se Figur 25. Naturvärdesklass 4 innebär att objektet har viss positiv betydelse för biologisk mångfald. Objektet består av olikåldrig och gles blandskog vilken är tydligt påverkad av mänsklig aktivitet så som stamkvistning och fällning av träd. En mindre yta om ca 0,05 ha utgörs av en örtrik äng där även orkidén korallrot identifierats. Vid inventering har detaljgrad medel använts som noggrannhet vilket innebär att minsta avgränsningsbara del

är 0.1 ha. Eftersom ängens yta understiger 0.1 ha så har denna inte avgränsats som eget objekt och dess angivna utbredning är ungefärlig. Naturvärdesobjektet bedöms övervägande ha ett lågt biotopvärde men den örtrika ängen har däremot ett visst biotopvärde då den skapar förutsättning för insekter.



Figur 25. Översikt naturvärden. Läget för den örtrika ängen är ungefärligt.

7.6.2.1 Kärlväxter

Inventering av kärlväxter utfördes i juli 2022. Området har en delvis mycket örtrik flora av främst triviala arter men även de fridlysta arterna korallrot samt revlummer har observerats, se Figur 25. Arten ögonpyrola vilken signalerar naturvärde har påträffats inom området. I Artportalen finns korallrot och revlummer registrerade på flera ställen i närheten av Kvikkjokk, samt i stort antal i den nordvästra delen av Jokkmokks kommun. Även inom länet finns förekomster som tyder på en god bevarandestatus på lokal och regional nivå. Korallrot är ganska vanlig i nordliga halvan av landet. Revlummer (markerad inom planerad kvartersmark) återfinns på flera ställen inom planområdet. Revlummer har en livskraftig status och anses vanligare i norra än södra Sverige. Arten är frekvent funnen i artportalen i kommunen och länet vilket tyder på god bevarandestatus. Arten är inte rapporterad i Kvikkjokk men återfinns i närområden.

7.6.2.2 Fåglar

Fågelinventering har utförts vid två tillfällen, i juni och juli 2022. Vid inventering noterades följande livskraftiga arter inom planområdet: bergfink, gransångare, gråsiska, ladusvala, lövsångare, talgoxe och tornfalk. Björktrast, vilken i rödlistan anges som nära hotad (NT), har noterats i planområdet samt hussvala vilken anges som sårbar (VU) observerades flyga över området. Hussvalan häckar ofta i byggnader, berg och klippor men har inte noterats häcka i befintlig byggnad.

7.6.3 Detaljplaneförslagets effekter och konsekvenser

Vid ett genomförande av planen kommer den sydöstra delen av naturvärdesobjektet att påverkas negativt av planerad exploatering. Området där den fridlysta arten korallrot har påträffats samt den örtrika ängen undantas från exploatering. Revlummer förekommer på flera ställen inom planområdet samt bedöms ha en god bevarandestatus lokalt och regionalt. Planen bedöms därmed inte medföra ett behov av dispens enligt 15 § artskyddsförordningen.

Planerad exploatering av planområdet kommer att medföra negativ påverkan på och förlust av vissa häckningsplatser eller delar av revir. Reviren bedöms sträcka sig såväl inom som utanför planområdet vilket medför att vissa revir endast delvis berörs vid ett genomförande av planen. Närliggande mark bedöms utgöra goda förutsättningar för noterade fågelarter att finna livsmiljö och häckningsplatser.

Planområdet bedöms inte vara av betydelse för noterad individ av arten hussvala varför en exploatering inte bedöms inte påverka arten. Ett genomförande av planen bedöms, förutsatt att inga störande åtgärder vidtas under arternas häckningstid, inte påverka noterade fågelarters bevarandestatus negativt.

Bevarandestatus för fridlysta arter och för identifierade fågelarter bedöms inte påverkas negativt vid ett genomförande av planen. Ett genomförande av planen bedöms sammantaget på kort sikt, förutsatt att skadeförebyggande åtgärder vidtas, medföra en liten negativ konsekvens då vissa naturvärden påverkas negativt vid exploatering. På lång sikt bedöms ett genomförande av planen inte medföra någon konsekvens för aspekten naturmiljö.

7.6.4 Nollalternativets konsekvenser

Vid ett nollalternativ bedöms ingen påverkan ske på naturvärden eller identifierade arter. Nollalternativet bedöms på kort och lång sikt inte medföra någon konsekvens för aspekten naturmiljö.

7.6.5 Skadeförebyggande åtgärder

7.6.5.1 Åtgärder som säkerställs i detaljplanen

Område där fridlyst art, korallrot, förekommer planläggs som natur och får ej bebyggas eller hårdgöras.

7.6.5.2 Föreslagna åtgärder

Då samtliga vilda fåglar är fridlysta och skyddade enligt fågeldirektivet ska inga exploateringsåtgärder eller andra åtgärder som stör fåglar ske under häckningsperioden.

7.7 DAGVATTEN

7.7.1 Bedömningsgrunder

EU:s ramdirektiv för vatten ställer krav på att kvaliteten/statusen i Europas sjöar och vattendrag ska bevaras eller förbättras. Planområdets ytvattenrecipient vattenförekomsten Kamajåkkå omfattas av miljökvalitetsnormer.

Dagvattensystemet har en viktig funktion att avleda smältvatten och nederbörd på ett säkert sätt och fördröja och rena dagvattnet innan det når recipienten.

För aspekten dagvatten har följande bedömningar tillämpats:

- En positiv effekt bedöms om planens genomförande upprätthåller dagvattenflöden och förbättrar dagvattnets kvalitet är bättre än i nuläget när det når ytvattenrecipienten.
- En obetydlig effekt bedöms om ingen påverkan sker på dagvattenflöden eller vattenkvaliteten som når ytvattenrecipienten.
- En liten negativ effekt bedöms om planen medför tillfälliga flödesförändringar och dag vattenkvaliteten endast tillfälligt försämras.
- En måttligt negativ effekt bedöms om planen medför måttliga flödesförändringar och måttligt ökad föroreningshalt som når recipienten.
- En stor negativ effekt bedöms om planen medför stora flödesförändringar och kraftigt ökad föroreningshalt som når recipienten.

7.7.2 Förutsättningar

Planområdet är beläget nedanför berget Snjeraks bergssluttning. Marken inom planområdet har en generell lutning västerut ner mot Tarraälven vilken ingår i vattenförekomsten Kamajåkkå. Inom planområdet är marknivån intill Storvägen ca +312 m och längst västerut ca +306 m (RH 2000).

Enligt SGU:s jordartskarta utgörs jordarterna inom hela planområdet av morän med en blockrik till storblockig yta. Ingen geoteknisk undersökning har utförts och det finns inga uppgifter om grundvattennivåer inom planområdet.

Planområdet ligger inom delavrinningsområdet *Inloppet av Saggat* varifrån vatten avrinner ytligt till vattenförekomsten Kamajåkkå (MS_CD: WA26689646). Ett par kilometer nedströms planområdet mynnar Kamajåkkå i sjön Saggat som ligger inom Luleälvens huvudavrinningsområde.

Delavrinningsområdet *Inloppet av Saggat* är ca 6,8 km² stort och utgörs till största del av skogsmark. Det innefattar även stora delar av Kvikkjokks tätort (VISS, 2022)

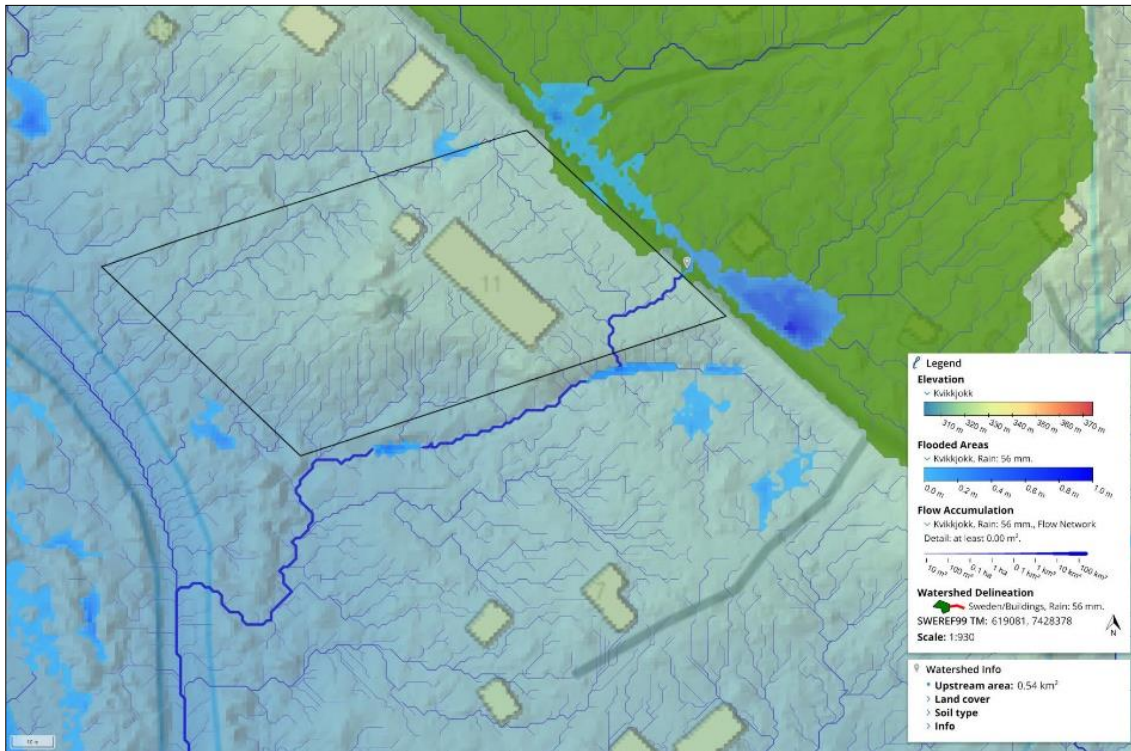
Ytvattenrecipient för planområdet är vattenförekomsten Kamajåkkå (MS_CD: WA26689646). I Tabell 1 sammanfattas dess aktuella status och miljö kvalitetsnormer. Enligt beslutad miljö kvalitetsnorm (förvaltningscykel 3, år 2017 – 2021) har Kamajåkkå god ekologisk status (med låg tillförlitlighet). Den ekologiska statusen speglar kunskapen om näringsbelastning, försurning, särskilda förorenande ämnen och fysiska förändringar i vattenförekomsten. Recipienten uppnår ej god kemisk status, eftersom gränsvärden överskrids för de prioriterade ämnena bromerad difenyleter samt kvicksilver och kvicksilverföreningar (vilket är fallet i samtliga ytvattenförekomster i Sverige).

Kvalitetskraven är att god ekologisk status och god kemisk ytvattenstatus ska uppnås. Ett undantag i form av mindre stränga krav har satts för kvicksilver och polybromerade difenyleter, eftersom det bedöms tekniskt omöjligt att sänka halterna till de nivåer som motsvarar god kemisk ytvattenstatus.

Tabell 1. Statusklassning och MKN för Kamajåkkå, tillsammans med klassade parametrar för vattenförekomsten (VISS, 2022b). Färgerna i cellerna motsvarar MKN- och statusklassningarnas färgskala i VISS

| Aktuell status | Kvalitetskrav | Kvalitetsfaktorer och klassificerade parametrar | | |
|-------------------------------------|---------------------------|--|---|--------------------------------|
| God ekologisk status | God ekologisk status | Biologiska | Ej klassade | |
| | | Fysikalisk-kemiska | Ej klassade | |
| | | Hydro-morfologiska | Konnektivitet i vattendrag Morfologiskt tillstånd i vattendrag | God Hög |
| Uppnår ej god kemisk ytvattenstatus | God kemisk ytvattenstatus | Prioriterade ämnen | Bromerad difenyleter Kvicksilver och kvicksilverföreningar | Uppnår ej god Uppnår ej god |

Inga befintliga dagvattenledning- eller anläggningar finns inom planområdet. Taken avvattnas med stuprör med utkastare.



Figur 26. Flödesvägar och lågpunkter i anslutning till planområdet (markerat med svart linje), utifrån en nederbörds mängd på 56 mm (Scalco Live, 2022). Grönt område är ett uppströms beläget avrinningsområde (på 54 ha) varifrån vatten avrinner genom planområdet och vidare till vattenförekomsten Kamajäkkå.

Det gröna området i Figur 26 är avrinningsområdet uppströms och uppgår till 54 ha till ytan. Enligt utförd flödesanalys passerar flödet nedströms genom planområdets östra hörn.

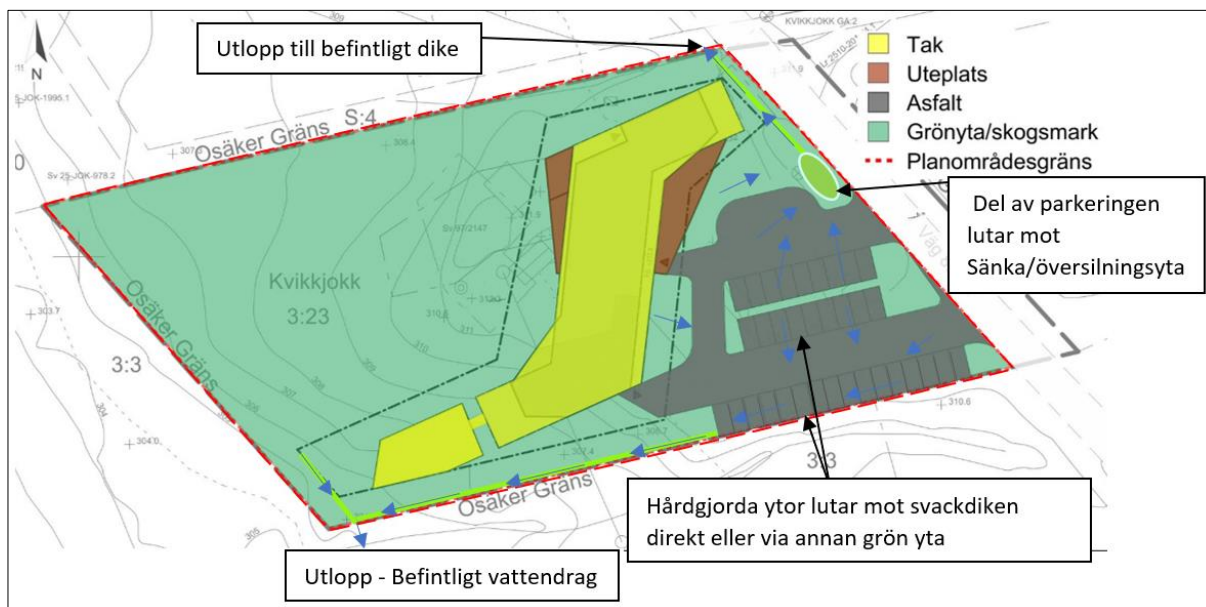
7.7.3 Detaljplaneförslagets effekter och konsekvenser

Vid ett genomförande av detaljplanen beräknas dagvattenflödet vid ett 10-årsregn öka från 42 l/s till 65 l/s med klimatfaktor. Vid exploatering behöver således en fördröjning av dagvatten ske. Dagvattnet föreslås renas och fördröjas i öppna dagvattenanläggningar. Takvatten avleds via utkastare och svackdiken samlar upp och avleder dagvattnet inom området.

Inom stora delar av planområdet är möjligheten till infiltration troligt god men inslag av stenblock kan medföra en begränsning.

Flödet vid ett 100-årsregn bedöms öka från 90 l/s (utan klimatfaktor) till 140 l/s med klimatfaktor. Vid skyfall sker en viss fördröjning i de öppna dagvattenanläggningarna innan det bräddar över till kringliggande naturmark som verkar som sekundär avrinningsväg.

Föroreningsbelastningen ökar något medan halten i dagvattnet beräknas minska för majoriteten av föroreningarna efter rening i föreslagna åtgärder. Beräkningarna i dagvattenutredningen har utförts enligt en tidigare version av plankartan. Den senare versionen av plankartan, som justerats inför granskning, har en något mindre hårdgjord yta och därmed något lägre total hårdgörandegrad inom planområdet. Därför bedöms beräknade flöden och föroreningar bli något mindre än beräknat nedan och därmed är föreslagen dagvattenhantering tillräcklig även utifrån den nya plankartan.



Figur 27. Förslag på placering av dagvattenanläggningar från dagvattenutredningen.

Genom att tillämpa fördröjnings och reningsåtgärder för planerad exploatering bedöms det inte ske några negativa konsekvenser nedströms.

Den ökade föroreningsbelastningen bedöms tillsammans med att planområdet utgör mindre än 0,1 % av recipientens avrinningsområde, inte äventyra recipientens möjligheter att uppnå MKN.

På kort och lång sikt bedöms ett genomförande av planen inte medföra någon konsekvens för aspekten dagvatten.

7.7.4 Nollalternativets konsekvenser

Nollalternativet bedöms inte på kort eller lång sikt medföra någon konsekvens för aspekten.

7.7.5 Skadeförebyggande åtgärder

7.7.5.1 Föreslagna åtgärder

Grundvattennivån inom planområdet behöver mätas över tid och grundvattenförhållanden bör utredas vidare. Det är viktigt att ta reda på den normala grundvattennivån och dess variation över året för detaljprojektering av dagvattenanläggningar.

När hotellets utformning och exakta läge har beslutats rekommenderas en geoteknisk utredning genomföras för planområdet, dels för att undersöka erosionsrisker, infiltrationsmöjligheter och eventuella åtgärder.

Vid fortsatt planering och utformning av området är det viktigt att ta hänsyn till flödesvägen i planområdets östra hörn, eftersom det vid kraftiga regn kan bildas stora vattenflöden där. Det är dock troligt att det finns en trumma under Störvägen som avleder vatten från lågpunkten på dess norra sida till diket på planområdets södra sida, detta bör undersökas vidare.

7.8 BEFOLKNING OCH HÄLSA

Människors levnadsvillkor kan utgöras av många olika delar såsom boende, hälsa, fritid, tillgång till arbetsmarknad. Ett genomförande av planförslaget kommer under både driftskedet och byggskedet att påverka befolkningen i närområdet. Det viktiga inom detta kapitel är att belysa hur människorna i området påverkas av de effekter som redovisas i tidigare kapitel, samt fånga upp den påverkan på befolkningen som eventuellt inte är belyst i övriga kapitel.

7.8.1 Bedömningsgrunder

- En positiv effekt bedöms om planens genomförande medför en förbättring för aspekten.
- En obetydlig effekt bedöms om planens genomförande inte medför någon påverkan, varken positiv eller negativ, på aspekten.
- En liten negativ effekt bedöms om planens genomförande endast medför negativ påverkan av mindre art och omfattning som inte innebär någon betydande försämring på aspekten.
- En måttligt negativ effekt innebär att ett genomförande av planen bedöms medföra påverkan av måttlig art och omfattning som innebär en försämring av eller mindre skada på aspekten.
- En stor negativ effekt innebär att ett genomförande av planen bedöms medföra påverkan av större art och omfattning som innebär en allvarlig försämring av eller skada på aspekten.

7.8.2 Förutsättningar

I Kvikkjokk finns både permanent boende och fritidsfastigheter. I Kvikkjokk by finns STF:s fjällstation samt en camping för uppställning av husbilar och husvagnar. Kvikkjokk är utgångspunkt för Padjelantaleden, Nordkalottleden och Kungsleden. Kvikkjokk ligger vid slutet av väg 805 och har ingen genomfartstrafik till andra orter. Den befintliga lokalen används enligt uppgift från boende i Kvikkjokk som gemensam samlingslokal för byn.

7.8.3 Detaljplaneförslagets effekter och konsekvenser

Vid ett genomförande av planen antas en viss ökning av störningar i form av ökad trafik längs väg 805 mot Kvikkjokk samt inom byn öka mer än i nuläget både under anläggningstiden samt under driftstiden. Ett genomförande av planen kan även antas ge en ökad närvaro av turister. Beroende på vilken typ av aktiviteter som besökande utövar kan störningar uppstå lokalt.

Förslaget innebär uppförande av ny byggnad för hotell samt närservice och mötesplats tillgänglig även för lokalbefolkningen. Verksamheten medför även lokala arbetstillfällen.

Planförslaget medför en ny byggnad vilken avviker i skala från omkringliggande bostadshus då den blir större än befintlig byggnad. Det blir främst en påverkan på omkringliggande fastigheter då den blir synlig i det direkta närområdet.

Beaktat att föreslagna skadeförebyggande åtgärder genomförs bedöms ett genomförande av planen sammantaget medföra en liten negativ konsekvens på kort och lång sikt.

7.8.4 Nollalternativets konsekvenser

Vid ett nollalternativ kommer detaljplaneområdet även fortsättningsvis endast avse allmänt ändamål. Biltrafiken och antal besökare inom samt till och från Kvikkjokk är oförändrad. Ingen konsekvens bedöms ske för aspekten vid ett nollalternativ.

7.8.5 Skadeförebyggande åtgärder

7.8.5.1 Föreslagna åtgärder

Kontinuerlig dialog bör ske mellan verksamhetsutövare, boende och kommunen i syfte att minska störningar under byggtiden samt under verksamhetens högsäsong.

Trädridåer och inslag av skog bör bevaras för att skapa avskilda rumsligheter i bybebyggelsen och undvika genomträngande siktlinjer.

8 KUMULATIVA EFFEKTER

Kumulativa effekter för rennäringen kan väntas uppstå på medellång och lång sikt då ett förändrat klimat väntas medföra negativa effekter i form av färre snölegor sommartid till följd av ökande medeltemperaturer och låst bete vintertid till följd av ökat antal nollgenomgångar under förvintern.

Även i nuläget ser Jåhkågaska sameby påverkan från ett förändrat klimat gällande tillgång på bete och betet bedöms vara mer arealkrävande än tidigare. Påverkan från turism i form av framför allt nöjeskörning med snöskoter men även från vandrare, tillsammans med påverkan från ett klimat i förändring, ger negativa kumulativa effekter för rennäringen.

Kumulativa negativa effekter bedöms uppstå för rennäringen till följd av utökad fritidsbebyggelse och turistverksamhet sammantaget i området kring Kvikkjokk.

Ett klimat i förändring bedöms bidra till kumulativa effekter bland annat för rennäringen men även för turistnäringen. Det finns alltid en osäkerhet i klimatscenarier men dessa kan ändå bidra med värdefulla insikter om möjliga väntade effekter av ett förändrat klimat.

I ett medellångt perspektiv indikerar klimatscenario RCP4.5 under perioden 2011–2040 att vegetationssäsongen längd kan bli 20–30 dygn längre jämfört med referensperioden 1971–2000. I ett långt perspektiv under perioden 2041–2070 indikeras att vegetationssäsongen blir 30–40 dygn längre jämfört referensperioden. (SMHI, 2022). Under båda dessa tidsperioder väntas vegetationssäsongen börja 10–20 dagar tidigare än referensperioden.

Ett förändrat klimat kommer sannolikt att medföra en längre vegetationssäsong vilken börjar tidigare än i nuläget. Det skulle för rennäringen kunna medföra att tillgången på sommarbete ökar. En ökad betestillgång under vår och försommar kan medföra en positiv effekt. Dock finns osäkerheter hur ett förändrat klimat kan påverka beteskvaliteten. (Länsstyrelsen Norrbotten, 2017)

En framtida längre säsong med barmark kan komma att medföra en kortare och möjligen intensivare säsong för vinterturismen men en förlängd säsong för sommarturism.

I ett medellångt perspektiv visar klimatscenario RCP4.5 under perioden 2011–2040 att antalet nollgenomgångar under december till februari ökar med 2–4 dygn jämfört med perioden 1971–2000. I ett långt perspektiv visar samma klimatscenario under perioden 2041–2070 att antalet nollgenomgångar i området kring Kvikkjokk kan komma att öka med 4–8 dygn jämfört med perioden 1971–2000. (SMHI, 2022). Nollgenomgångar kan medföra skare och is vilket riskerar att medföra låst vinterbete för renarna. Risker för låst vinterbete ökar beroendet av alternativa betesmarker och eventuellt stödutfodring (Sametinget, 2017).

9 MÅLUPPFYLLELSE AV MILJÖMÅL

9.1 STORSLAGEN FJÄLLMILJÖ

Detaljplanens läge i fjällmiljö berör så väl fjällens värde för rennäringen, fjällmiljöns ekosystemtjänster, samt förutsättningar för natur och kultur. Riksdagens definition av miljömålet lyder *Fjällen ska ha en hög grad av ursprunglighet vad gäller biologisk mångfald, upplevelsevärden samt natur- och kulturvärden. Verksamheter i fjällen ska bedrivas med hänsyn till dessa värden och så att en hållbar utveckling främjas. Särskilt värdefulla områden ska skyddas mot ingrepp och andra störningar.*

Planförslaget medför en liten negativ konsekvens på naturvärden men en positiv konsekvens på kulturvärden och upplevelsevärden. Fjällvärldens ekosystemtjänster tillgängliggörs för besökande men bidrar till den störning som turism utgör för rennäringen. Ett genomförande av detaljplanen bedöms sammantaget varken bidra eller motverka till att miljömålet uppnås.

9.2 GOD BEBYGGD MILJÖ

Planområdet är beläget i den gamla bykärnan av Kvikkjokk samt ligger inom riksintresse för kulturmiljövård. Riksdagens definition av miljömålet lyder:

Städer, tätorter och annan bebyggd miljö ska utgöra en god och hälsosam livsmiljö samt medverka till en god regional och global miljö. Natur- och kulturvärden ska tas till vara och utvecklas. Byggnader och anläggningar ska lokaliseras och utformas på ett miljöanpassat sätt och så att en långsiktigt god hushållning med mark, vatten och andra resurser främjas.

Vid ett genomförande av planen tillgängliggörs och synliggörs ekosystemtjänster som rekreation och hälsa för besökande till hotellet. I planen fastställs material för fasad samt färgsättning med syfte att hålla samman befintlig bebyggelse och knyta an till riksintresset för kulturmiljövård. Hotellet har utöver sin verksamhet även en möjlighet att fungera som samlingspunkt för såväl turister som lokalbefolkning. Även möjlighet till närservice kan erbjudas till allmänheten.

Planens genomförande bedöms därför bidra till uppfyllandet av miljömålet God bebyggd miljö.

9.3 LEVANDE SJÖAR OCH VATTENDRAG

Detaljplaneområdet angränsar i väster mot Kyrkbäcken vilket är ett biflöde till vattenförekomsten Kamajåkkå. Riksdagens definition av miljömålet lyder:

Sjöar och vattendrag ska vara ekologiskt hållbara och deras variationsrika livsmiljöer ska bevaras. Naturlig produktionsförmåga, biologisk mångfald, kulturmiljövärden samt landskapets ekologiska och vattenhushållande funktion ska bevaras, samtidigt som förutsättningar för friluftsliv värnas

Detaljplanens genomförande med föreslagen systemlösning för dagvattenhantering bedöms bidra till en positiv riktning för miljömålet.

10 SAMLAD BEDÖMNING AV MILJÖPÅVERKAN

10.1 DETALJPLANENS MILJÖKONSEKVENSER

Bedömda konsekvenser vid ett genomförande av planen samt en jämförelse mellan nollalternativ och planalternativ sammanfattas nedan i Tabell 2.

Tabell 2. Samlad bedömning av detaljplanens och nollalternativets konsekvenser.

| <i>Positiv konsekvens</i> | <i>Ingen konsekvens</i> | <i>Liten negativ konsekvens</i> | <i>Måttligt negativ konsekvens</i> | <i>Stor negativ konsekvens</i> |
|--|--|---------------------------------|--|--------------------------------|
| Aspekt/Bedömd konsekvens | Nollalternativ | | Detaljplaneförslag | |
| Riksintresse för rörligt friluftsliv samt riksintresse för friluftsliv | Vid ett nollalternativ bedöms ingen konsekvens uppstå för riksintresset i ett kort eller långt perspektiv. | | Ett genomförande av planen bedöms i ett kort och långt perspektiv medföra en positiv konsekvens för riksintresset. | |
| Riksintresse för kulturmiljövård | Nollalternativet bedöms medföra en liten negativ konsekvens för riksintresset på kort och lång sikt. | | Detaljplanen reglerar utformning och anpassning till platsen på en rimlig nivå för att uppfylla lagstiftningens krav om hänsyn och förvanskningförbud enligt 6 kap 2 § och 8 kap 13 § PBL. Planförslaget bedöms inte innebära några betydande negativa konsekvenser för riksintressets värden. | |
| Riksintresse för naturvård | Vid ett nollalternativ bedöms ingen påverkan ske på riksintressets förutsättningar och ingen konsekvens i ett kort eller långt perspektiv för riksintresset. | | Ingen påverkan bedöms till följd av planen ske på riksintressets förutsättningar och ingen konsekvens i ett kort eller långt perspektiv för riksintresset. | |
| Riksintresse för rennäringen | Vid ett nollalternativ bedöms beaktat de störningar som uppkommer till följd av turistverksamhet och friluftaktiviteter inom riksintressena, en måttligt negativ konsekvens på kort, medellång och lång sikt för rennäringens riksintressen. | | Sammanfattningsvis bedöms ett genomförande av planen indirekt medföra störningar till följd av turistverksamhet och friluftaktiviteter inom riksintressena. Detta bedöms medföra måttliga konsekvenser på kort, medellång och lång sikt för rennäringen. | |
| Rennäring | Vid ett nollalternativ bedöms beaktat de störningar som uppkommer till följd av turistverksamhet och friluftaktiviteter inom samebyarna, medföra en måttligt negativ konsekvens på kort, medellång och lång sikt för rennäringen. | | Ett genomförande av planen bedöms medföra måttliga negativa konsekvenser på kort, medellång och lång sikt för rennäringen. | |
| Naturmiljö | Nollalternativet bedöms på kort och lång sikt inte medföra någon konsekvens för aspekten naturmiljö. | | Ett genomförande av planen bedöms sammantaget på kort sikt medföra en liten negativ konsekvens då vissa naturvärden påverkas negativt vid exploatering. På lång sikt | |

| | | |
|----------------------|--|--|
| | | bedöms ett genomförande av planen inte medföra någon konsekvens för aspekten naturmiljö. |
| Dagvatten | Nollalternativet bedöms inte på kort eller lång sikt medföra någon konsekvens för aspekten. | På kort och lång sikt bedöms ett genomförande av planen inte medföra någon konsekvens för aspekten dagvatten. |
| Bebyggelse och hälsa | Vid ett nollalternativ kommer detaljplaneområdet även fortsättningsvis endast avse allmänt ändamål. Biltrafiken och antal besökare inom samt till och från Kvikkjokk är oförändrad. Ingen konsekvens bedöms ske för aspekten vid ett nollalternativ. | Vid ett genomförande av planen antas en viss ökning av störningar i form av ökad trafik och fler besökare i Kvikkjokk men planen medför även att arbetstillfällen lokalt tillkommer. Planförslaget medför en ny byggnad vilken främst påverkar omkringliggande fastigheter då den blir synlig i det direkta närområdet. Beaktat att föreslagna skadeförebyggande åtgärder genomförs bedöms ett genomförande av planen sammantaget medföra en liten negativ konsekvens på kort och lång sikt. |

10.2 ÖVERRENSTÄMMELSE MED MILJÖBALKEN

10.2.1 Allmänna hänsynsregler

Detaljplanens lokalisering har valts då området redan är exploaterat och ligger inom bebyggt område. Kunskap om områdets förutsättningar har inhämtats genom naturvärdesinventering, dagvattenutredning, möten med berörda samebyar, samråd samt inläsning av befintligt underlag. Försiktighetsprincipen har beaktats i val av utformning och arbete med frågor om risker har beaktats kontinuerligt i planarbetet. Verksamheten planerar förutom att utgöra turistverksamhet även erbjuda närservice och fungera som mötesplats för lokalbefolkningen.

10.2.2 Hushållningsprinciperna

Det område inom planområdet vilket avser kvartersmark är till stor del redan exploaterat och hänsyn har tagits till fridlyst art inom planområdet.

10.2.3 Miljökvalitetsnormer

Den ökade föroreningsbelastningen bedöms tillsammans med att planområdet utgör mindre än 0,1 % av recipientens avrinningsområde, inte äventyra recipientens möjligheter att uppnå MKN.

10.2.4 Nationella miljömål

Sammanfattningsvis bedöms planens genomförande både positivt bidra och inte bidra till att miljömålen uppnås.

10.3 KUNSKAPSKRAVET

| | |
|---|--|
| <p>Jenny Boltemo Edholm Handläggare</p> | <p>Jenny Boltemo Edholm tog sin kandidatexamen i miljövetenskap vid det internationella kandidatprogrammet Ekoteknik vid Mittuniversitetet. Hon har även genomfört ett projektbaserat mastersprogram (Master by Research) vid Mittuniversitet i Östersund med fokus på möjligheter till ekosystembaserad anpassning till förändrat klimat för naturbaserad turism i Arjeplogs kommun. Jenny arbetar med utredningar och miljöbedömningar inom såväl infrastrukturprojekt som vid detaljplanering. Inom infrastrukturprojekt har Jenny tagit fram miljöbedömningar, genomfört klimatkalkyler, deltagit i framtagande av åtgärdsförslag för minskad klimatpåverkan samt i klimat- och sårbarhetsanalys i vägprojekt.</p> |
| <p>Elin Nordin Granskare miljö</p> | <p>Elin Nordin tog sin kandidatexamen i Miljöteknik, med inriktning på vatten och återvinning, vid Högskolan i Gävle VT 2016.</p> <p>Elins roll på WSP är övergripande miljöarbete, miljösamordning och MKB (miljökonsekvensbeskrivningar).</p> |
| <p>Annika Lindgren Granskare rennäringsfrågor</p> | <p>Annika Lindgren är civilingenjör inom samhällsbyggnadsteknik, med inriktning mot teknisk miljövard. Hon har mer än 30 års erfarenhet av att genomföra samtliga moment för samrådsprocesser, tillståndsansökan, miljökonsekvensbeskrivning och tillsyn av miljöfarlig verksamhet, både i Sverige och på Nya Zeeland.</p> <p>Under senare tid har hon varit involverad i ett flertal projekt för framtagande av rennäringsanalyser.</p> |
| <p>Ezequiel Pinto-Guillaume Granskare kultur</p> | <p>Ezequiel Pinto-Guillaume, Fil. Dr. i arkeologi och Fil. Mast. i kulturarvsstudier har mer än tjugo års erfarenhet av arkeologisk och kulturhistoriskt arbete. På motsvarande sätt har han som konsult även över femton års erfarenhet av deltagande i planeringsarbete i direkt samarbete med utvecklare, arkitekter, stadsplanerare och landskapsarkitekter. På WSP arbetar Ezequiel huvudsakligen med alla slags arkeologiska och kulturhistoriska utredningar, förundersökningar, dokumentation och fältinventeringar av arkeologi, kulturhistoriska lämningar, kulturmiljöer samt biologiskt kulturarv.</p> |
| <p>Anna Clara Ramström Kulturmiljöanalys</p> | <p>Anna-Clara Ramström är utbildad bebyggelseantikvarie vid Göteborgs universitet. Hon har de senaste åren arbetat inom kommunal verksamhet främst med frågor kring kulturmiljö i samband med detaljplanering och bygglov. Anna-Clara har särskilt goda kunskaper inom Plan- och bygglagen och kommunal planering. Anna-Clara har själv suttit som beställare av kulturmiljöutredningar som kommundiensteman.</p> <p>Specialiteter:</p> <ul style="list-style-type: none"> • God kunskap inom kommunal planering. • God kunskap i tillämpning av plan- och bygglagen. • Utveckla kulturmiljöarbetet i frågor som rör hanteringen av anmälningspliktiga åtgärder och bygglov. • Goda kunskaper om kommunala kulturmiljöprogram med erfarenhet från beställarsidan. • Rådgivning vid utformnings- och gestaltningsfrågor vid restaurering och renovering. |

11 SAMRÅD

Möte har genomförts med representanter för Jåhkågaska sameby 2022-10-11 samt med representant för Tuorpon sameby 2022-11-01.

Planförslaget har varit ute på samråd under tiden 2022-12-21 till 2023-01-31. Inbjudan till samråd skickades ut till sakägare, berörda myndigheter, förvaltningar samt till organisationer.

12 DISPENSER OCH TILLSTÅND

Revlumner förekommer spritt inom planområdet men då grönyta undantas från exploatering bedöms inte artens bevarandestatus påverkas negativt och behov av dispens från artskyddsförordningen bedöms inte aktualiseras vid ett genomförande av planen.

Om det krävs bortpumpning av grundvatten i samband med schaktningsarbeten är det att betrakta som en vattenverksamhet.

Eftersom fastigheten ligger inom ett befintligt verksamhetsområde för VA ska anmälan ske till kommunen för anslutning till det allmänna VA-nätet.

Planområdet ligger inom gränsen för fjällnära skog vilket medför att tillstånd från Skogsstyrelsen kan krävas för avverkning.

13 UPPFÖLJNING

Grundvattennivån inom planområdet behöver mätas över tid och grundvattenförhållanden bör utredas vidare. Det är viktigt att ta reda på den normala grundvattennivån och dess variation över året för detaljprojektering av dagvattenanläggningar.

Inför anläggning bör det utredas om det finns närliggande brunnar vilka kan påverkas av anläggningsarbetet.

Uppföljning av funktion för avstängning inom föreslagen dagvattenanläggning.

Kontrollprogram under byggtiden som innefattar miljöhänsyn.

Kontinuerlig mellan verksamhetsutövare, samebyarna och kommunen i syfte att minska störningar under byggtiden samt under verksamhetens högsäsong.

Med grund i hushållningsprincipen 2 kap 5 § MB bör krav ställas på hushållning med energi samt att förnybara energikällor används i första hand.

14 BILAGEFÖRTECKNING

→ Bilaga 1. Naturvärdesinventering, Nordlund Konsult, 2022-09-12, uppdaterad 2022-12-14.

15 REFERENSER

Jokkmokk kommun. (2013). *Kulturmiljöanalys Kvikkjokk, från silvergruva till turistort*. Jokkmokk: Jokkmokk kommun.

Jokkmokks kommun. (den 20 06 2011). *Översiktsplan 2011*. Hämtat från Jokkmokk: <https://www.jokkmokk.se/globalassets/kommun--samhalle/leva-o-bo/filer/op-jmk-antagen-lag.pdf>

- Länsstyrelsen Norrbotten. (2017). *Klimatförändringar i Norrbottens län - konsekvenser och anpassning för areella näringar och ekosystemtjänster*. Luleå: Länsstyrelsen i Norrbottens län.
- Länsstyrelsen Norrbotten. (den 29 11 2022). *Riksintresse för friluftsliv*. Hämtat från Skyddad natur: <https://nvpub.vic-metria.nu/handlingar/rest/dokument/256762>
- Naturvårdsverket. (den 28 09 2022). *Skyddad natur*. Hämtat från Naturvårdsverket: <https://nvpub.vic-metria.nu/handlingar/rest/dokument/204189>
- RAÄ. (den 13 01 2021). *Riksintressebeskrivningar*. Hämtat från Riksantikvarieämbetet: https://www.raa.se/app/uploads/2021/01/BD_riksintressen.pdf
- Sametinget. (den 18 05 2015). *Riksintresse Rennäringen - Kärnområde. Metadata*. Hämtat från Geodatakatalogen: <https://ext-geodatakatalog.lansstyrelsen.se/GeodataKatalogen/GetMetaDataById?id=b665a528-cd25-4612-8ab3-fa3e692b46c3&showmetadataview>
- Sametinget. (den 03 03 2017). *Jåhkågasska (Karta över renens vikiga områden)*. Hämtat från Sametinget: <https://www.sametinget.se/8684>
- Sametinget. (den 03 03 2017). *Jåhkågasska (Strategiska områden)*. Hämtat från Sametinget: <https://www.sametinget.se/8684>
- Sametinget. (2017). *KLIMATANPASSNING - Handlingsplan för samiska näringar och samisk kultur*. Kiruna: Sametinget.
- Sametinget. (den 03 03 2017). *Tuorpon (Karta över årstidsland)*. Hämtat från Sametinget: <https://www.sametinget.se/8688>
- Sametinget. (den 03 03 2017). *Tuorpon (Strategiska områden)*. Hämtat från Sametinget: <https://www.sametinget.se/8688>
- SMHI. (den 18 11 2022). *Fördjupad klimatscenariotjänst*. Hämtat från SMHI: https://www.smhi.se/klimat/framtidens-klimat/fordjupade-klimatscenarier/met/norrbottens_lan/veglength/rcp45/2071-2100/year/anom
- SMHI. (den 18 11 2022). *Fördjupad klimatscenariotjänst*. Hämtat från SMHI: https://www.smhi.se/klimat/framtidens-klimat/fordjupade-klimatscenarier/met/norrbottens_lan/zerocross/rcp45/2011-2040/winter/anom
- VISS. (den 27 06 2022). *Vattenkartan*. Hämtat från VISS: <https://ext-geoportal.lansstyrelsen.se/standard/?appid=1589fd5a099a4e309035beb900d12399>
- Åman, A., & Järnfeldt-Carlsson, M. (1999). *Träkyrkor i Sverige*. Stockholm: Natur och kultur förlag.

VI ÄR WSP

WSP är ett av världens ledande analys- och teknikkonsultföretag. Vi verkar på våra lokala marknader med stöd av global expertis. Som tekniska experter och strategiska rådgivare har vi tillgång till ingenjörer, tekniker, naturvetare, planerare, utredare och miljöspecialister liksom professionella projektörer, konstruktörer och projektledare. Vi erbjuder hållbara lösningar inom Hus & Industri, Transport & Infrastruktur och Miljö & Energi. Med drygt 48 000 medarbetare på 550 kontor i 40 länder medverkar vi till en hållbar samhällsutveckling. I Sverige har vi omkring 4 200 medarbetare. wsp.com

WSP Sverige AB
Smedjegatan 24
972 31 Luleå
Besök: Smedjegatan 24

T: +46 10-722 50 00
Org nr: 556057-4880
Styrelsens säte: Stockholm
wsp.com

