

MILJÖKONSEKVENSBESKRIVNING (MKB)

DETALJPLAN FÖR KVIKKJOKK 3:42

ANTAGANDEHANDLING 2024-01-15



SAMMANFATTNING

Miljökonsekvensbeskrivning (MKB) av detaljplan används för att få en helhetssyn av den miljöpåverkan som en planerad markanvändning kan antas medföra. Eftersom aktuell detaljplan kan antas medföra risk för betydande miljöpåverkan har denna MKB tagits fram.

Jokkmokks kommun, Norrbottens län avser att planlägga fastigheten Kvikkjokk 3:42 för att skapa förutsättningar för utveckling för turistverksamhet. Området som berörs av planen ligger i Kvikkjokk by och har en total area om ca 3 ha.

Miljökonsekvensbeskrivningen behandlar följande miljöaspekter, vilka bedömts som betydande vid framtagande av detaljplanen: riksintressen (friluftsliv, kulturmiljövård, naturvård och rennäring), rennäring som areell näring, naturmiljö och dagvatten.

En dagvattenutredning, naturvärdesinventering samt kulturmiljöanalys har utförts som underlag till föreliggande MKB.

Ett genomförande av planen bedöms bidra till att bevara och utveckla områdets värde för friluftslivet och därmed medföra en positiv konsekvens för riksintresse för rörligt friluftsliv samt riksintresse för friluftsliv.

Genom fastställda utformningskrav i plankartan samt anpassning av nya byggnader till omgivningarna bedöms planen vid ett genomförande inte bidra till några betydande negativa konsekvenser för riksintresse för kulturmiljövård.

Ingen konsekvens bedöms uppstå till följd av planens genomförande på förutsättningarna för riksintresse för naturvård.

För riksintresse för rennäringen samt för rennäringen som areell näring bedöms en måttlig negativ konsekvens uppstå på kort, medellång och lång sikt. Bedömningen grundar sig i den indirekta påverkan på rennäringens intressen från turism och friluftaktiviteter. Ett genomförande av planen bedöms bidra till kumulativa effekter för rennäringens riksintressen.

Gällande aspekten naturmiljö bedöms ett genomförande på kort och lång sikt medföra en måttligt negativ konsekvens då vissa naturvärden påverkas negativt vid exploatering. Del av ett naturvärdesobjekt med naturvärdesklass 2 tas i anspråk vilket medför en faktisk förlust av dess naturvärden, samt en förlust av levnadsförutsättningarna för identifierade skyddsvärda arter.

Ingen konsekvens bedöms uppstå på kort eller lång sikt för aspekten dagvatten.

Ett genomförande av planen bedöms för aspekten bebyggelse och hälsa, beaktat att föreslagna skadeförebyggande åtgärder genomförs, bedöms sammantaget medföra en liten negativ konsekvens på kort och lång sikt.

INNEHÅLLSFÖRTECKNING

1	INLEDNING	1
1.1	MILJÖBEDÖMNINGENS SYFTE OCH INNEHÅLL	2
2	BAKGRUND OCH SYFTE	2
2.1	BAKGRUND	2
2.2	SYFTE	2
3	MILJÖFÖRUTSÄTTNINGAR, MILJÖMÅL OCH ANNAN PLANERINGSHÄNSYN	2
3.1	ÖVERSIKTSPLAN	2
3.2	DETALJPLANER	3
3.3	ANGRÄNSANDE PLANERING	3
3.4	ANGRÄNSANDE VERKSAMHETER	3
3.5	MILJÖMÅL	3
3.6	BINDANDE MILJÖKRAV	3
4	AVGRÄNSNING AV MILJÖBEDÖMNING	3
4.1	TIDSMÄSSIG AVGRÄNSNING	4
4.2	TEMATISK AVGRÄNSNING	4
4.3	GEOGRAFISK AVGRÄNSNING	4
5	METOD FÖR GENOMFÖRANDE AV MILJÖBEDÖMNING	4
5.1	METOD FÖR KUNSKAPSSAMMANSTÄLLNING OCH BEDÖMNING	4
5.2	BEDÖMNINGSGRUNDER	6
5.3	OSÄKERHETER	6
5.4	ÅTGÄRDER OCH ÅTGÄRDSREGLERING	6
6	STUDERADE OCH RIMLIGA ALTERNATIV	6
6.1	ALTERNATIV LOKALISERING	6
6.2	ALTERNATIV UTFORMNING	6
6.3	DETALJPLANFÖRSLAGET	7
6.4	NOLLALTERNATIVET	10
7	BESKRIVNING OCH BEDÖMNING AV MILJÖPÅVERKAN	11
7.1	RIKSINTRESSE FÖR FRILUFTSLIV	11
7.2	RIKSINTRESSE FÖR KULTURMILJÖVÅRD	12
7.3	RIKSINTRESSE FÖR NATURVÅRD	19
7.4	RIKSINTRESSEN FÖR RENNÅRINGEN	21
7.5	RENNÅRING	23
7.6	NATURMILJÖ	24
7.7	DAGVATTEN	30
7.8	BEBYGGELSE OCH HÄLSA	33
8	KUMULATIVA EFFEKTER	34
9	MÅLUPPFYLLELSE AV MILJÖMÅL	35
9.1	MYLLRANDE VÅTMARKER	35

9.2	STORSLAGEN FJÄLLMILJÖ	35
9.3	GOD BEBYGGD MILJÖ	35
9.4	ETT RIKT VÄXT- OCH DJURLIV	35
9.5	LEVANDE SJÖAR OCH VATTENDRAG	36
10	SAMLAD BEDÖMNING AV MILJÖPÅVERKAN	37
10.1	DETALJPLANENS MILJÖKONSEKVENSER	37
10.2	ÖVERRENSÄMMELSE MED MILJÖBALKEN	38
10.3	KUNSKAPSKRAVET	39
11	SAMRÅD	39
12	DISPENSER OCH TILLSTÅND	39
13	UPPFÖLJNING	40
14	BILAGEFÖRTECKNING	40
15	REFERENSER	40

1 INLEDNING

Jokkmokks kommun avser att skapa förutsättning för utveckling av besöksnäring/turistverksamhet inom fastighet Kvikkjock 3:42, se Figur 1. I gällande byggnadsplan är fastigheten utpekad för husvagnsuppställningsplats och för att utveckla området krävs en ändring av detaljplan.

Planförslaget innebär en variation av boendeformer såsom mer exklusiva stugor, enklare småstugor, husvagns- och husbilsplatser, tältplatser samt bastu/spaanläggning.

Jokkmokks kommun har genomfört en undersökning i enlighet med Miljöbedömningsförordning (2017:966), 6 kap miljöbalken vilket resulterade i att detaljplanen antas medföra betydande miljöpåverkan. Därmed ska en strategisk miljöbedömning genomföras.

WSP Sverige har fått uppdraget att utföra miljöbedömning samt MKB. Kontaktperson vid Jokkmokks kommun är Sofia Silfverbrand. Ansvarig vid WSP Sverige för miljöbedömning och MKB är Jenny Boltemo Edholm.



Figur 1. Översiktskarta Kvikkjock

1.1 MILJÖBEDÖMNINGENS SYFTE OCH INNEHÅLL

Det yttersta syftet med en miljöbedömning är att integrera miljöaspekter i planen så att en hållbar utveckling främjas, dvs inte enbart att beskriva konsekvenserna av planens genomförande. De metoder som används för miljöbedömningen bör således väljas så att de båda kan identifiera och värdera planens betydande miljöpåverkan och samtidigt utröna vilka miljöaspekter som bör integreras i planen, och på vilket sätt, för att en hållbar utveckling ska främjas.

I samband med planer och program skiljer man vanligen på begreppen miljö(konsekvens)bedömning och miljökonsekvensbeskrivning (MKB). Med begreppet miljökonsekvensbeskrivning menas endast dokumentet, medan begreppet miljökonsekvensbedömning avser hela processen och inkluderar därmed både samråd och arbetet med att upprätta ett MKB-dokument. Utöver att miljökonsekvensbedömningen ska bidra till att planen miljöanpassas, så syftar processen även till att ge allmänheten, organisationer, myndigheter och andra intressenter möjlighet att påverka planens innehåll och utformning.

Enligt 4 kap 34 § PBL ska en miljökonsekvensbeskrivning upprättas om detaljplanen medger en användning av mark, byggnader eller andra anläggningar som innebär en betydande påverkan på miljö, hälsa eller hushållningen med naturresurser. Om en miljökonsekvensbeskrivning skall upprättas gäller kraven i 6 kap 11, 12 och 16 §§ MB samt kraven i 6 kap 35–37 och 43 §§ MB och de föreskrifter som meddelats i anslutning till dessa bestämmelser.

2 BAKGRUND OCH SYFTE

2.1 BAKGRUND

Inom fastigheten finns i dagsläget en camping med uppställning av husvagnar med så kallade spiketält.

Kommunen vill skapa förutsättningar för utveckling av området för besöksnäring/turistisk verksamhet. Förslaget innebär en variation av boendeformer såsom mer exklusiva stugor, enklare småstugor, husvagns- och husbilsplatser, tältplatser samt byggnad för bastu/spa.

Förslaget medför ingen förändring av antalet gästnätter mot nuläget.

Samhällsbyggnadsnämnden tog 2022-05-12 beslut att planen bedöms medföra risk för betydande miljöpåverkan varför en strategisk miljöbedömning enligt Miljöbalken 6 kap ska upprättas.

2.2 SYFTE

Syftet med detaljplanen är att möjliggöra vidareutveckling av befintlig husvagnscamping med ytor för uppställningsplatser, stugor för uthyrning samt servicefunktioner.

3 MILJÖFÖRUTSÄTTNINGAR, MILJÖMÅL OCH ANNAN PLANERINGSHÄNSYN

3.1 ÖVERSIKTSPLAN

Översiktsplanen (Jokkmokks kommun, 2011) anger för bebyggelse i byar att det är viktigt att behålla underlag för närservice i livskraftiga byar och i första hand förtäta befintlig bebyggelse. Bevarande av kulturmiljöer ska prioriteras liksom ny bebyggelse. I översiktsplanen anges att kommunen satsar på att ta tillvara och vidareutveckla de möjligheter för ökad turism och besöksnäring som de värdefulla naturmiljöerna ger. Översiktsplanen belyser även att kommunen är positiv till nya anläggningar för turism, såväl korttidsboende och camping som anläggningar i anslutning till rekreation och aktiviteter. Nya turistanläggningar bör inte dominera landskapet, utan anpassas till miljön och bidra till att höja platsens upplevelsevärde.

3.2 DETALJPLANER

I gällande byggnadsplan för Kvikkjokks by från 1981 (25-P81/60) är det aktuella området utpekade för Rh Husvagnsuppställning. Planområdet ligger inom utpekade LIS-område. I Strandskydd och landsbygdsutveckling - Uppdatering av tematiskt tillägg till översiktsplan för Jokkmokks kommun anges att området bedöms som lämpligt för utveckling av besöksnäring. Vidare anges att vid ny exploatering ska området prövas i en planprocess som visar lämplighet, avgränsning, bebyggelse, skydd, hänsyn mm. Vid placering av ny bebyggelse behöver hänsyn tas till kulturmiljön.

3.3 ANGRÄNSANDE PLANERING

Väster om aktuellt planområde finns Kvikkjokk 3:23 5 där området är utpekade som Th Hamn. Öster om planområdet är angränsande fastigheter planlagda för fristående bostäder i en våning. I Kvikkjokk by pågår även framtagande av detaljplan för Kvikkjokk 3:23 för hotell- och centrumverksamhet.

3.4 ANGRÄNSANDE VERKSAMHETER

I Kvikkjokk finns även STF:s fjällstation med totalt 60 bäddar. I Årrenjarka, ca 15 km sydöst om Kvikkjokk finns Årrenjarka fjällby med hotellrum, stugor och camping.

3.5 MILJÖMÅL

Relevanta nationella miljömål för planen är

- Myllrande våtmarker. Direkt söder om detaljplaneområdet finns ett våtmarksområde.
- Storslagen fjällmiljö. Detaljplanens läge i fjällmiljö berör så väl fjällens värde för rennäringen, fjällmiljöns ekosystemtjänster, samt förutsättningar för natur och kultur.
- God bebyggd miljö. Planområdet ligger inom Kvikkjokk by.
- Ett rikt växt- och djurliv. Inom detaljplaneområdet förekommer naturvärdesobjekt, fridlysta och rödlistade arter.
- Levande sjöar och vattendrag. Detaljplaneområdet angränsar i väster mot Kvikkjokksälven vilken ingår i vattenförekomsten Kamajåkkå.

3.6 BINDANDE MILJÖKRAV

Vid planering enligt plan- och bygglagen ska ett antal uppräknade allmänna intressen beaktas. De flesta av dessa är vad som miljöbedömningssammanhang brukar benämnas miljöfaktorer. Även miljöbalkens bestämmelser om hushållning med mark och vatten och om miljö kvalitetsnormer ska tillämpas i planeringen.

Miljö kvalitetsnormer är bindande nationella föreskrifter om lägsta godtagbara miljö kvaliteten. Det finns idag miljö kvalitetsnormer för föroreningar i utomhusluft, för parametrar i vattenförekomsten, för kemiska föroreningar i fisk- och musselvatten och för omgivningsbuller. Kommuner och myndigheter är ansvariga för att miljö kvalitetsnormer följs och att – inom sina respektive ansvarsområden – vidta de åtgärder som behövs enligt fastställda åtgärdsprogram.

Aktuell plan berör miljö kvalitetsnormer för vattenförekomsten Kamajåkkå.

4 AVGRÄNSNING AV MILJÖBEDÖMNING

Jokkmokks kommun har 2021-12-23 utfört en undersökning om betydande miljö påverkan med en första bedömning av tänkbara effekter på miljön samt avgränsningssamråd för miljökonsekvensbeskrivning. Länsstyrelsen lämnade yttrande på avgränsningssamrådet 2022-03-15. Miljö aspekter som kan komma att

medföra betydande miljöpåverkan är rennäring, naturmiljö samt riksintressen som berörs direkt och indirekt vid ett genomförande av planen.

4.1 TIDSMÄSSIG AVGRÄNSNING

Horisontår för konsekvensbedömningen är 2038 vilket motsvarar planens genomförandetid på 15 år. Då förväntas detaljplanen vara fullt utbyggd och att full byggrätt har nyttjats. För aspekten rennäring används dock år 2050 som horisontår då aspekten bedöms i ett kort, medellångt och långt perspektiv.

4.2 TEMATISK AVGRÄNSNING

Den tematiska avgränsningen har utgångspunkt i de miljöaspekter angivna vid avgränsningssamråd, länsstyrelsens yttrande samt inkomna synpunkter från samråd.

- Riksintressen – detaljplanen berör direkt och/eller indirekt
- Riksintressen för rörligt friluftsliv enligt 3kap. 6§ MB
- Riksintresse för kulturmiljövården MB 3 kap. 6 § MB
- Riksintresse för naturvården enligt MB 3 kap. 6 § MB
- Riksintresse för rennäringen enligt 3 kap 5§ MB
- Kärnområde av riksintresse enligt 3 kap 5§ MB
- Rennäring –indirekt påverkan på rennäringen
- Naturmiljö – inom planområdet finns oexploaterade naturområden samt en angränsande våtmark söder om planområdet.
- Dagvatten – förutsättningar för hantering av dagvatten utreds på övergripande nivå.
- Befolkning och hälsa

4.3 GEOGRAFISK AVGRÄNSNING

Den geografiska avgränsningen omfattar ett större område än själva planområdet för samtliga aspekter. Planens syfte att skapa förutsättningar för utveckling av området för besöksnäring medför en indirekt påverkan på riksintressen och rennäring. För aspekten naturmiljö omfattas förutom planområdet även intilliggande våtmarksområde söder om planområdet. Den geografiska avgränsningen för aspekten dagvatten sträcker sig även den utanför planområdets gränser.

5 METOD FÖR GENOMFÖRANDE AV MILJÖBEDÖMNING

5.1 METOD FÖR KUNSKAPSSAMMANSTÄLLNING OCH BEDÖMNING

Enligt 6 kap 1 § miljöbalken är syftet med en miljöbedömning att integrera miljöaspekter i planering och beslutsfattande så att en hållbar utveckling främjas. Miljökonsekvensbeskrivningen ska belysa vilka miljöeffekter som ett genomförande av planen kan medföra samt vilken hänsyn som behöver tas i den fortsatta planeringen. Arbetet ska integreras i planeringsprocessen så att olika intressen så tidigt som möjligt kan identifieras och anpassade lösningar kan arbetas fram. Resultatet av miljöbedömningen ska redovisas i en MKB.

I dagligt tal görs inte alltid en åtskillnad i betydelsen mellan begreppen *påverkan*, *effekt* och *konsekvens*. Effekt och konsekvens används till exempel ofta som synonymer. I miljökonsekvensbeskrivningar använder man däremot begreppen med skilda betydelser, för att göra beskrivningarna så entydiga som

möjligt. För att underlätta förståelsen av innehållet i de kommande kapitlen om effekter och konsekvenser ges här korta förklaringar till hur begreppen används i miljökonsekvensbeskrivningen.

Påverkan är den fysiska förändring som projektet orsakar, till exempel att exploateringen tar markareal i anspråk.

Effekten är den förändring av miljökvaliteter som uppstår till följd av projektets påverkan, till exempel förändrad landskapsbild. Effekter kan ofta, men inte alltid, beskrivas i kvantitativa termer.

Konsekvens är effekten, eller flera effekters, betydelse för olika intressen, såsom människors hälsa och välbefinnande, landskapets kulturhistoriska värden eller den biologiska mångfalden. Konsekvensernas grad av betydelse (hur allvarlig en konsekvens är) kan i vissa fall bedömas med hjälp av olika hjälpmedel och metoder. I många fall redovisas dock konsekvenserna endast i beskrivande termer, till exempel att upplevelsevärdena försämras på grund av en förändrad landskapsbild eller att risken att skadas i olyckor minskar betydligt om en planskild korsning byggs. Ett vanligt arbetssätt är att värdet hos berörda områden vägs samman med effekten av den påverkan som sker.

Vid konsekvensbedömningen ska både det aktuella intressets värde och de förväntade effekternas omfattning beaktas.

Bedömningen görs genom en sammanvägning av miljöeffektens värde och av den planerade åtgärdens omfattning. Påverkansgraden beskrivs på lång och kort sikt enligt en femgradig skala; positiv konsekvens, ingen konsekvens, liten negativ konsekvens, måttlig negativ konsekvens och stor negativ konsekvens, se Tabell 1 nedan. Bedömningen görs i förhållande till nollalternativet som beskrivs i avsnitt Nollalternativ och efter att markanspråk inklusive inarbetade skyddsåtgärder och föreslagna skyddsåtgärder för kommande skede vägs in.

Tabell 1. Beskrivning av metod för bedömning.

TYP AV KONSEKVENNS	PÅVERKAN	BESKRIVNING
Positiv konsekvens	Genomförande av planen medför en förbättring för värdet/aspekten	- Planen bidrar på ett tydligt sätt med åtgärder i miljömålets riktning.
Ingen konsekvens	Genomförande av planen bedöms inte medföra någon påverkan, varken positiv eller negativ, på värdet/aspekten.	- Inga relevanta objekt i området som kan påverkas. - Ingen uppenbar effekt på relevanta objekt.
Liten negativ konsekvens	Genomförande av planen bedöms endast medföra negativ påverkan av mindre art och omfattning som inte innebär någon betydande försämring eller skada på värdet/aspekten.	- Vanligt förekommande påverkan. - Påverkan på vanligt förekommande värden som tål viss påverkan. - Påverkan som accepteras inom gällande regelverk och rekommendationer.
Måttlig negativ konsekvens	Genomförande av planen bedöms medföra påverkan av måttlig art och omfattning som innebär en försämring av eller mindre skada på värdet/aspekten.	- Påverkan på vanligt förekommande, men känsliga värden. - Påverkan med måttlig konsekvens kan vara en tydlig/förhållandevis stor konsekvens men i förhållande till miljönyttan. Med föreslagna verksamhet eller i förhållande till en åtgärd som vidtas för att mildra konsekvensen så kan konsekvensen ändå anses vara acceptabel/begriplig.
Stor negativ konsekvens	Genomförande av planen bedöms medföra påverkan av större art och omfattning som innebär en allvarlig försämring av eller skada på värdet/aspekten.	- Påverkan på ett unikt värde. - För de fall där åtgärder kan vidtas som mildrar konsekvenserna kan dessa istället komma att bedömas som måttlig eller liten negativ konsekvens.

5.2 BEDÖMNINGSGRUNDER

För att kunna bedöma konsekvenserna av en plan behövs bedömningsgrunder så att det är möjligt för en utomstående att förstå utifrån vilka värderingar som bedömningen gjorts. Vid denna värdering kan olika juridiska eller på andra sätt vedertagna mål, riktlinjer och regelverk användas. De bedömningsgrunder som använts redovisas under respektive aspekt i kapitel 0.

5.3 OSÄKERHETER

Denna MKB bygger på information som varit känd under processen och bedömningar i aktuell MKB har gjorts på ej färdigställda handlingar (plankarta och planbeskrivning). Osäkerheter i antaganden, underlag och bedömningar som gjorts redovisas under respektive miljöaspekt.

5.4 ÅTGÄRDER OCH ÅTGÄRDSREGLERING

Åtgärder vilka planeras för att förebygga, hindra, motverka eller avhjälpa betydande negativa miljöeffekter som planens genomförande skulle kunna leda till tas upp under respektive miljöaspekt.

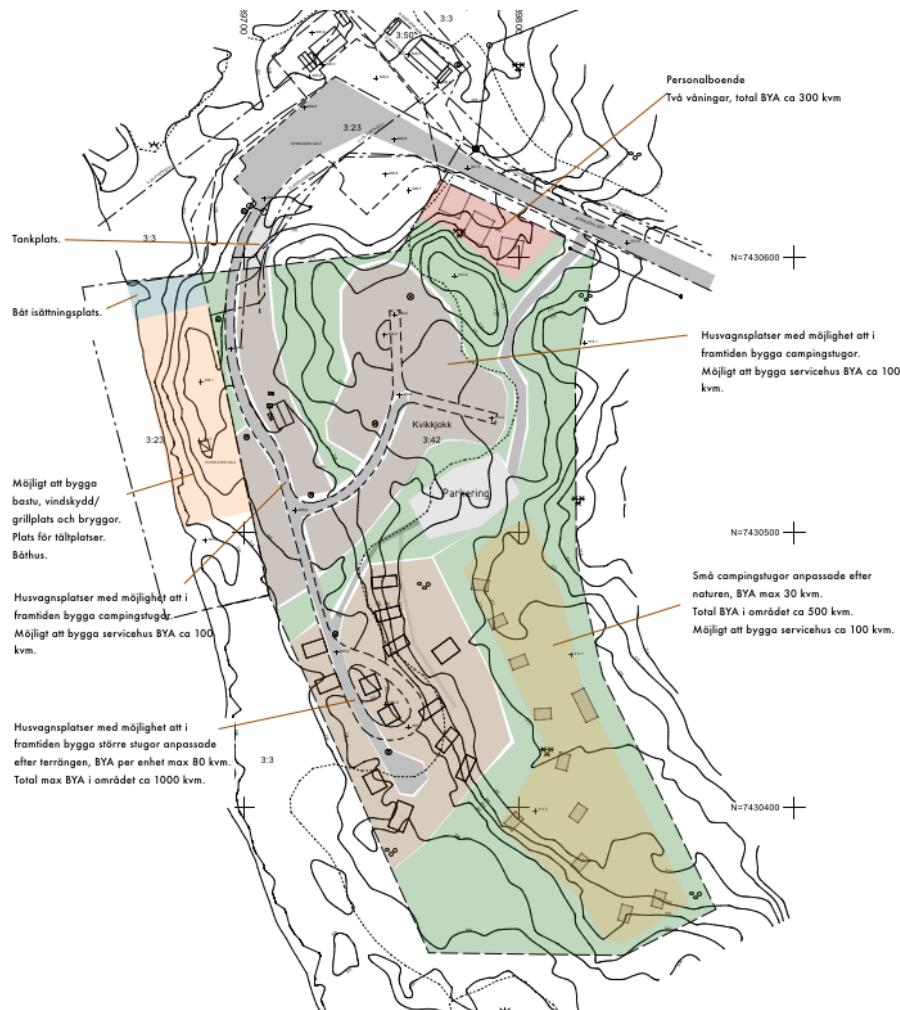
6 STUDERADE OCH RIMLIGA ALTERNATIV

6.1 ALTERNATIV LOKALISERING

Inga alternativa lokaliseringar har studerats för utveckling för besöksnäring/turistisk verksamhet. Den valda lokaliseringen överensstämmer med översiktsplan och gällande byggnadsplan samt är utpekad LIS-område.

6.2 ALTERNATIV UTFORMNING

En alternativ utformning har tagits fram i ett tidigt skede, se Figur 2. I denna utformning planerades för personalboende i planområdets nordöstra del. Efter utförd naturvärdesinventering bedömdes utformningen inte vara genomförbar då en stor del av ett naturvärdesobjekt av klass 2 samt fridlysta kärlväxter bedömdes påverkas negativt. Föreslagen dragning av ny infart i områdets nordöstra del påverkade direkt en fridlyst art varför vägens dragning behövde justeras. Behovet av personalboende utreds utanför planområdet.



Figur 2. Alternativ utformning i ett tidigt skede.

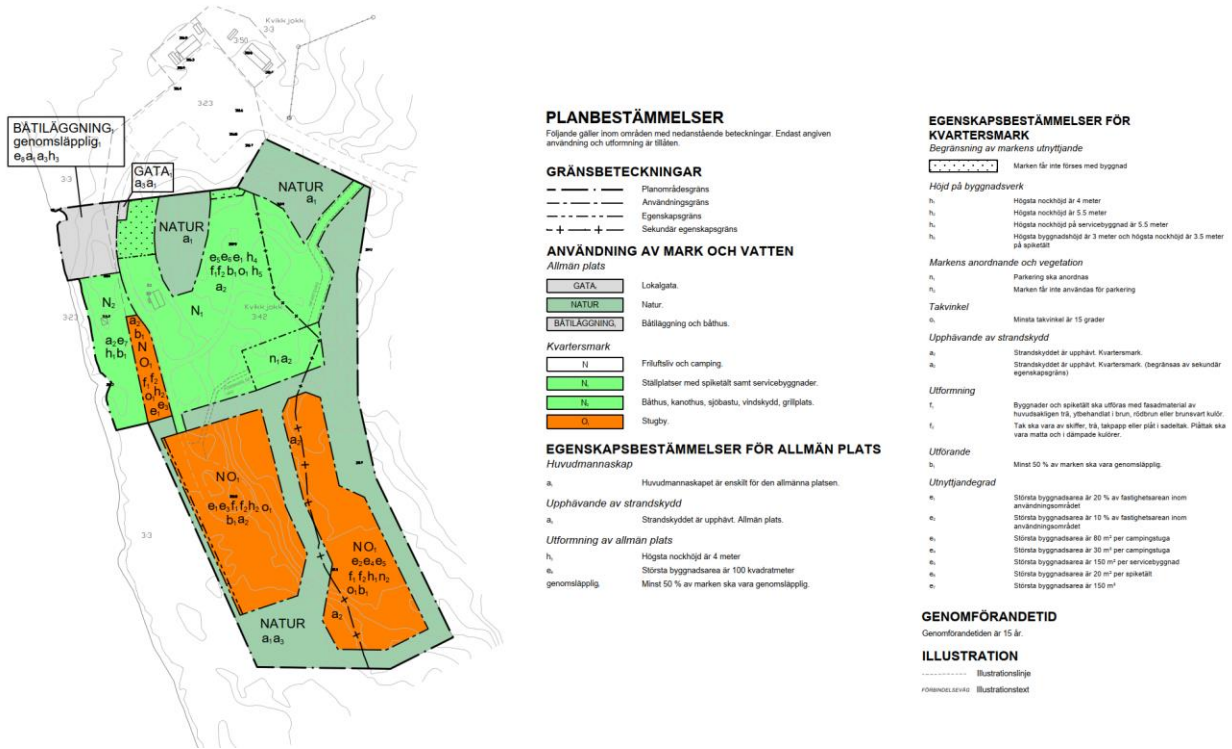
6.3 DETALJPLANFÖRSLAGET

Campingen planeras att byggas ut i etapper där befintlig camping till att börja med delvis kvarstår i norra delen av området. En ny infartsväg planeras dras in mot campingen vid planområdets nordöstra hörn. Vid den befintliga infartsvägen, utanför planområdet, planeras eventuellt för en tankstation varför en ny infartsväg ses som ett lämpligare alternativ.

I sydvästra delen av planområdet skapar föreslagen detaljplan förutsättning för stugor av högre standard, se Figur 3 och Figur 4. I skogsområdet i sydöstra delen av planområdet planeras enklare stugor utan vatten och avlopp att anläggas på plintar med syfte att bevara naturmarken i mesta möjliga mån. Ingen parkering tillåts inom detta område.

Inom verksamheten planeras för att kunna erbjuda gäster aktiviteter av varierande karaktär.

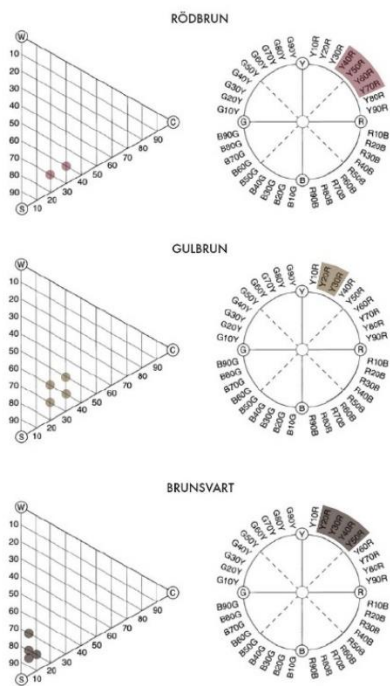
Utformningskrav för fasadmaterial och kulörer fastställs i plankartan, se Figur 3. Byggnader och spiketält ska utföras med fasadmaterial av huvudsakligen trä, ytbehandlat i brun, rödbrun eller brunsvart kulör (f_1). Tak ska vara av skiffer, trä, takpapp eller plåt i sadeltak. Plåttak ska vara matta och i dämpade kulörer. (f_2) Minsta takvinkel är 15 grader (α_1). Högsta nockhöjd inom sydöstra området samt inom mark som endast får förses med komplementbyggnad är 4 meter (h_1) och i övrigt 5.5 meter (h_2). I planbeskrivningen förtydligas vad som avses med utformningskraven. Förtydligande av färgschema, se Figur 5.



Figur 3. Föreslagen plankarta.



Figur 4. Situationsplan för Kvikkjock 3:42



Figur 5. Förtydligande av färgschema från planbeskrivningen vad som avses i utformningskrav f_1 i plankartan.

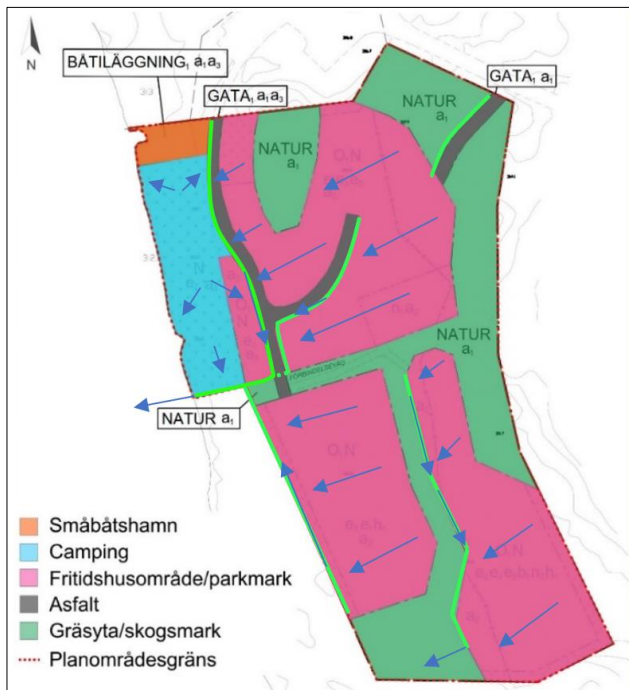
Planbestämmelser och planbeskrivning har arbetats fram parallellt med denna MKB med syfte att ta hänsyn till olika miljöaspekter och integrera skyddsåtgärder i ett tidigt skede i planprocessen.

Under arbetet med planförslaget har följande utredningar tagits fram och utgjort underlag för MKB:

- Riksintresseanalys och konsekvensbedömning avseende riksintresse för kulturmiljövård, WSP, 2023-06-15.
- Dagvattenutredning, WSP, 2023-06-13.
- Naturvärdesinventering, Nordlund Konsult, 2022-09-12, uppdaterad 2022-12-08.

Föreslagen placering av dagvattenanläggningar, se Figur 7. Avrinningsriktningar beror av hur bland annat framtida höjdsättning kommer att ske.

Figur 6. Illustrationsplan över planområdet.



Figur 7. Föreslagen placering av dagvattenanläggningar, gröna linjer symboliserar svackdiken.

6.4 NOLLALTERNATIVET

Vid ett nollalternativ, det vill säga att planförslaget inte realiserar, är planområdet som i nuläget använt endast för uppställning av husvagnar och används för fritidsaktiviteter såsom vandring och skoteråkning i området kring Kvikkjokk. Marken inom planområdet kommer fortsatt att inte få bebyggas. Inga restriktioner anges om vart husvagnar får ställas upp inom planområdet och det finns heller inga utformningsbestämmelser för spiketält.

7 BESKRIVNING OCH BEDÖMNING AV MILJÖPÅVERKAN

7.1 RIKSINTRESSE FÖR FRILUFTSLIV

7.1.1 *Bedömningsgrunder*

Enligt 3 kap 6§ miljöbalken ska mark- och vattenområden samt fysisk miljö i övrigt som har betydelse från allmän synpunkt med hänsyn till friluftslivet skyddas mot åtgärder som kan medföra påtaglig skada.

Områden som är av riksintresse för friluftslivet ska skyddas mot åtgärder som avses i första stycket.

För riksintressen för friluftsliv har följande bedömningar tillämpats:

- En positiv effekt bedöms om planens genomförande förstärker riksintressets förutsättningar och värden.
- En obetydlig effekt bedöms om ingen påverkan sker på riksintressets förutsättningar och värden.
- En liten negativ effekt innebär en mindre indirekt negativ påverkan på riksintresset som ger en mindre försämring i tillgången till riksintressets förutsättningar och till liten del försvagar dess värden.
- En måttligt negativ effekt innebär en direkt eller indirekt negativ påverkan vilken medför en negativ påverkan på förutsättningar vilket ger en viss försämring i tillgången till riksintressets värden.
- En stor negativ effekt innebär en direkt negativ påverkan på riksintressets förutsättningar vilket tydligt försämrar tillgången till riksintressets värden.

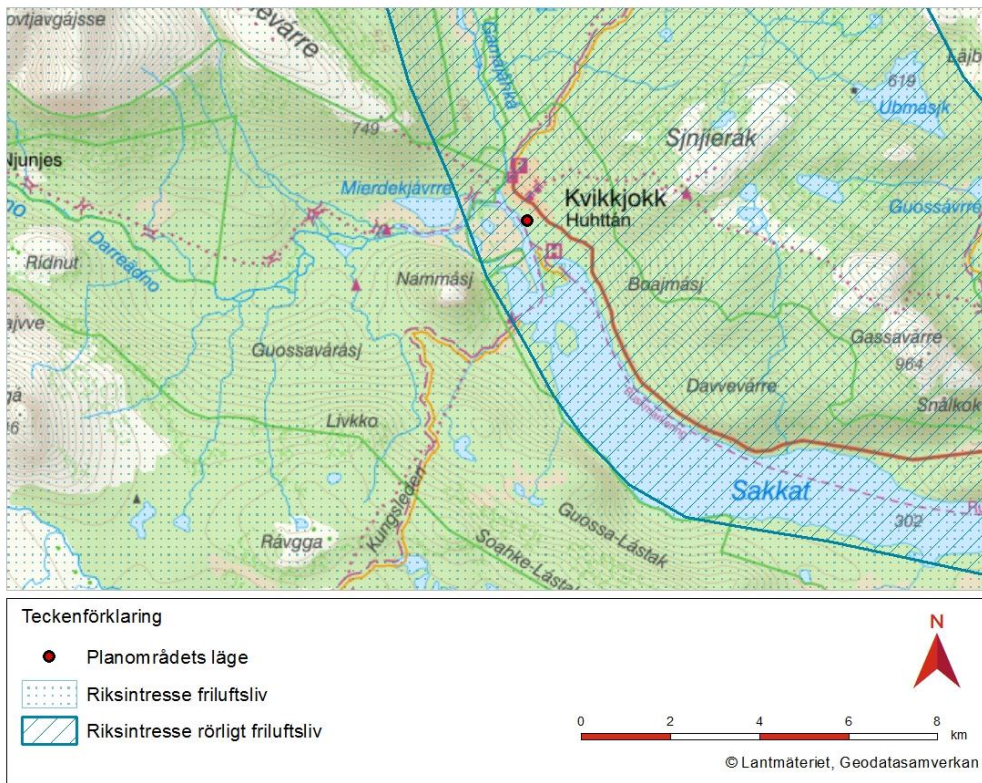
7.1.2 *Förutsättningar*

Planområdet omfattas av riksintresse för rörligt friluftsliv (Hornavan, Tjeggelvas, Saggat) samt riksintresse för friluftsliv (FBD03 Kaitum-Laponia-Kvikkjokk-Pärlälven) se Figur 8.

Huvudkriterier för riksintresse för friluftsliv (FBD03) är områdets särskilt goda förutsättningar för berikande upplevelser i natur och eller kulturmiljöer, för friluftaktiviteter och för vattenanknutna friluftaktiviteter. Beskrivningen av områdets värden anger områdets starka vildmarksprägel som uttrycks bland annat i att vägar saknas och att stor del av området utgår nationalpark. Anläggningar för övernattning i bland annat Kvikkjokk kan tjäna som utgångspunkt för vandringar och andra aktiviteter. Angivna förutsättningar för bevarande och utveckling av området är områdets karaktär av opåverkad fjällnatur samt att befintliga anläggningar bevaras. Särskild vikt läggs vid att bevara delar som kännetecknas av naturupplevelser och orördhet men även närområden till anläggningar. (Länsstyrelsen Norrbotten, 2022)

Padjelantaleden, Nordkalottleden och Kungsleden har utgångspunkt från Kvikkjokk.

Deltat, vilket angränsar mot Kvikkjokk utgör rekreationsområde för sommar och vinteraktiviteter.



Figur 8. Planområdets läge i förhållande till riksintresse för friluftsliv och rörligt friluftsliv.

7.1.3 Detaljplaneförslagets effekter och konsekvenser

Detaljplaneområdet är inom delvis redan exploaterat område och planen bidrar till att underlätta för fler anläggningar för övernattnin som kan tjäna som utgångspunkt för vandringar och andra aktiviteter inom riksintresset. Ett genomförande av planen bidrar till tillgänglighet till det rekreationsområde som delat utgör. Ett genomförande av planen bedöms medföra en positiv konsekvens på riksintresset genom att bidra till att bevara och utveckla områdets värde för friluftslivet.

7.1.4 Nollalternativets konsekvenser

Vid ett nollalternativ bedöms ingen påverkan på riksintresset ske.

7.1.5 Skadeförebyggande åtgärder

Inga skadeförebyggande åtgärder föreslås för miljöaspekten riksintresse för friluftsliv.

7.2 RIKSINTRESSE FÖR KULTURMILJÖVÅRD

7.2.1 Bedömningsgrunder

Enligt 3 kap 6§ miljöbalken ska mark- och vattenområden samt fysisk miljö i övrigt som har betydelse från allmän synpunkt på grund av kulturvärden skyddas mot åtgärder som kan medföra påtaglig skada på kulturmiljön.

Områden som är av riksintresse för kulturmiljövården ska skyddas mot åtgärder som avses i första stycket.

För riksintresse för kulturmiljövård har följande bedömningar tillämpats:

- En stor negativ effekt innebär en direkt negativ påverkan på riksintressets uttryck vilket tar bort uttryck för riksintresset, tydligt försämrar läsbarheten av riksintressets uttryck eller tydligt försvagar de visuella eller funktionella kulturhistoriskt viktiga sambanden. Det kan även handla om en indirekt påverkan som en del i kumulativa effekter vilka påtagligt försämrar läsbarheten av riksintressets uttryck eller tydligt försvagar de visuella eller funktionella kulturhistoriskt viktiga sambanden.

- En måttligt negativ effekt innebär en direkt eller indirekt negativ påverkan vilken medför en negativ påverkan på synliga uttryck vilket ger en viss försämring av läsbarheten av riksintressets uttryck och till viss del försvagar de visuella eller funktionella kulturhistoriskt viktiga sambanden.
- En liten negativ effekt innebär en mindre indirekt negativ påverkan på riksintresset som ger en mindre försämring i läsbarheten av riksintressets uttryck och till liten del försvagar de visuella eller funktionella kulturhistoriskt viktiga sambanden.
- En obetydlig effekt bedöms om ny bebyggelse sker på avstånd från riksintressets uttryck eller är väl anpassad till dess bärande karaktärsdrag och inga kulturhistoriskt viktiga samband bryts.
- En positiv effekt bedöms om planens genomförande förstärker riksintressets uttryck och förstärker de visuella eller funktionella kulturhistoriskt viktiga sambanden.

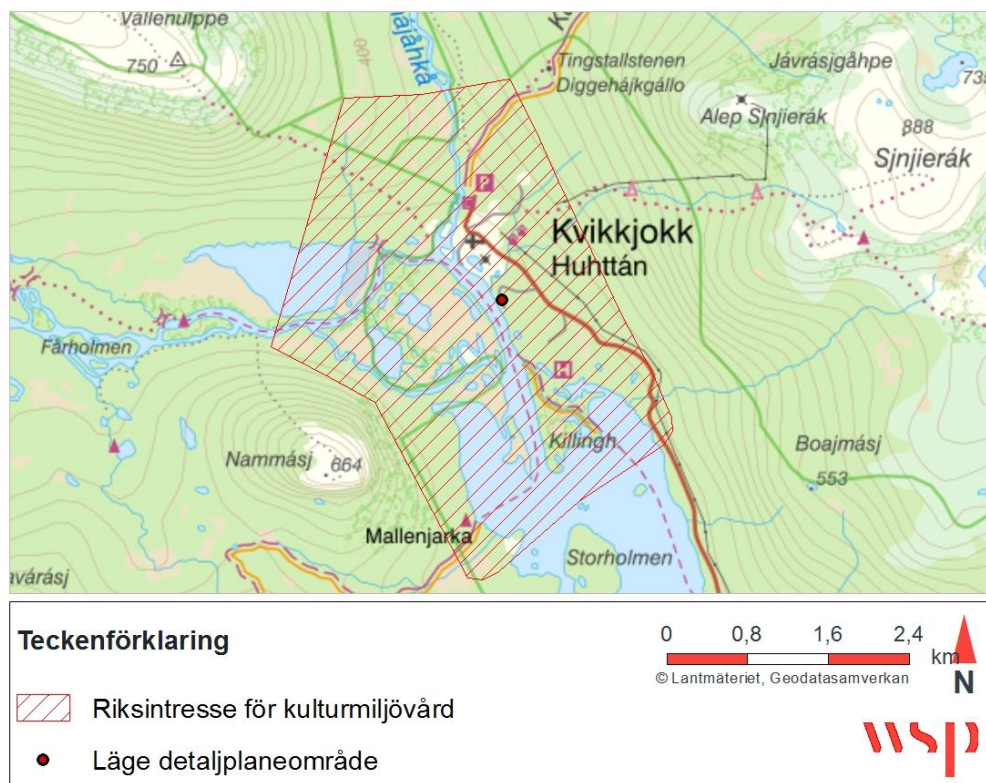
7.2.2 Förutsättningar

Detaljplaneområdet berör direkt riksintresse för kulturmiljövård enligt 3 kap 6 § MB. Riksintresset för Kvikkjokks by (BD21) motiveras (RAÄ, 2021) med att

- Området är en bruksmiljö med lämningar från brukstiden. Området anges vara en komplex miljö som bland annat belyser den svenska centralmaktens anspråk på fjällvärlden under 1600-talet.
- Området är en nybyggarmiljö vilken utvecklats till en turistort med anläggning från den tidiga turismens tid till idag. (Nybygge).

Uttryck för riksintresset är följande:

- Från brukstiden finns en vall från en dammanläggning, ett malmupplag, antydningar till rostmurar, husgrunder, brukskyrkogården, spismursrester efter bl a smedjan, prästens och bruksskrivarens hus.
- STF:s turistanläggning från 1927 och Kungsleden. Slätterholmar, idag ohävdade, och äldre ladugårdar



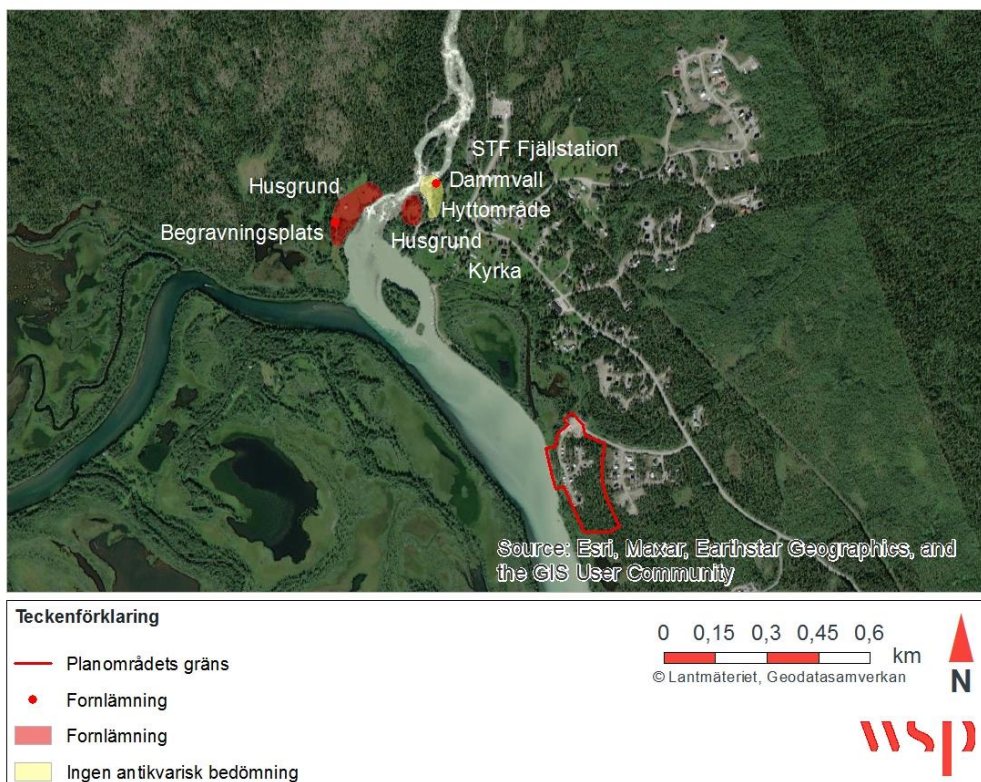
Figur 9. Detaljplaneområdets läge i förhållande till riksintresse för kulturmiljövård.

Inga befintliga visuella kulturella samband med riksintresset finns inom detaljplaneområdet. Exempel på befintliga byggnader och spiketält inom campingen ses i Figur 10.



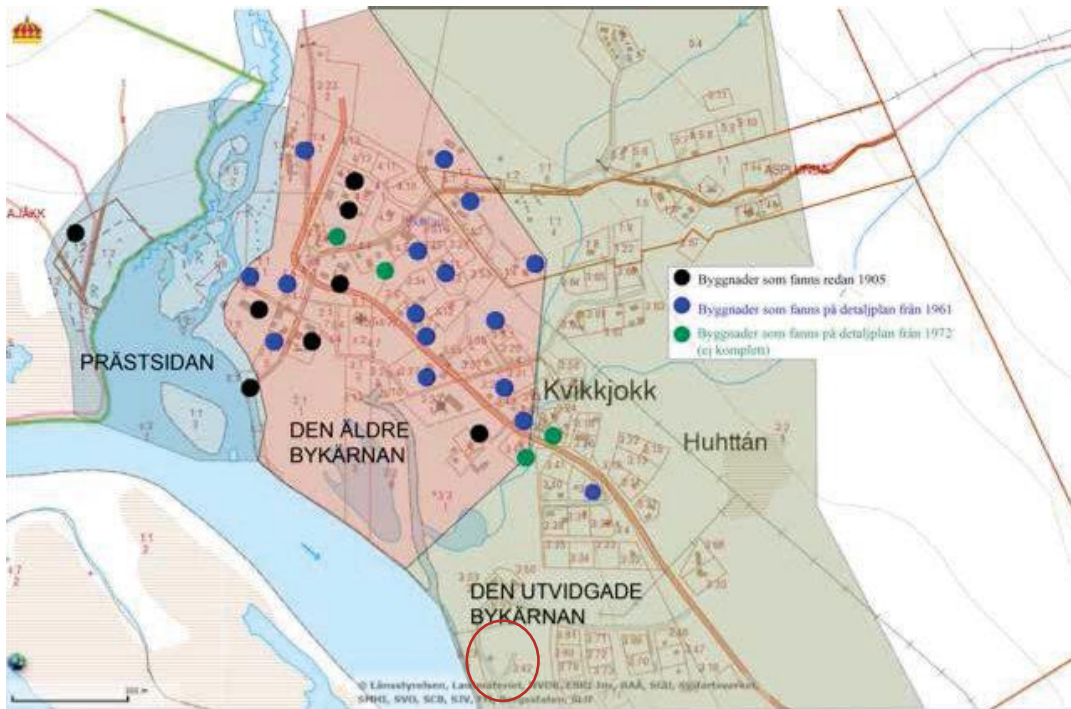
Figur 10. Foton som visar befintliga spiketält inom campingen (WSP 2022)

Inga kända fornlämningar eller övriga kulturhistoriska lämningar finns inom eller i nära anslutning till planområdet, se Figur 11.



Figur 11. Kartan visar de äldsta uttrycken för riksintresse för kulturmiljö enligt Fornsök. Hela Kvikkjokks by omfattas av riksintresse för kulturmiljövård.

En kulturmiljöanalys har utförts 2013 på uppdrag av Jokkmokks kommun (Jokkmokk kommun, 2013). Byn Kvikkjokks historia har sin grund i början av 1660-talet då Luleå silververk grundades efter fynd av silvermalm i Alkavare och Kedkevare i Jokkmokksfjällen. Byn växte upp som en bruksort kring silververket. Bebyggelsen var under brukstiden huvudsakligen förlagt till holmarna i älven Kamajåkkå samt vid den norra sidan av älven, Prästsidan. De verksamma delarna av bruket låg framför allt på Krutholmen och Hyttholmen/Gammelgården. Aktuellt planområde ligger inom den utvidgade bykärnan, se Figur 12. I den utvidgade bykärnan fanns mycket lite bebyggelse under brukstiden. År 1702 lades bruket ner och byggnader och anläggningar som uppförts under brukstiden förföll under 1700-talet och idag återstår dessa som arkeologiska lämningar, se Figur 11. Carl von Linné besökte Kvikkjokk år 1732 under en forskningsresa i länet och hans berömda beskrivning av byn kan haft betydelse för områdets tidiga utveckling av turismen.



Figur 12. Karta ur Kulturmiljöanalys (Jokkmokk kommun, 2013) Kartan visar både äldre bebyggelse vilken fanns redan 1905 samt nyare bebyggelse. Röd markering visar läge för planområdet.

Under 1800-talet ökade antalet nybyggen och befolkningen levde av jakt, fiske och jordbruk. Även turismen gav ett tillskott för en del av befolkningen.

Svenska turistföreningen tog 1887 beslut att anlägga en vandringsled med utgångspunkt i byn samt en fjällstation vilken stod färdig 1928, se Figur 13. Fjällstationen ritades av John Åkerlund som under lång tid var föreningens ledande arkitekt.



Figur 13. STF:s anläggning från 1927 (Foto: WSP 2022)

1950 börjar turismen strömma till och än mer turister kommer till Kvikkjock när bilvägen till byn färdigställdes 1958. Befolkningen i byn minskade efter 1960 men efterfrågan på tomtmark för fritidshus ökade. Jordbruk och skogsskötsel var fortfarande huvudsakliga näringar men turism och service till fritidshusägare var även viktiga. Jordbruken lades ned mellan 1958–1962 och under 1970-talet är den huvudsakliga sysselsättningen turism, naturvårdsarbeten och begränsat med jakt och fiske. Från 1980-talet och fram till 2010-talet skedde en nedgång i fjällturismen. Från 1960-talet och framåt börjar den utvidgade bykärnan växa fram, en viss förtätning har skett av den äldre bykärnan medan Prästsidan/gamla bruksområdet inte genomgått några större förändringar. Hus av typen Per Albin tillkom i den utvidgade bykärnan. Byn byggs ut med områden för fritidshus och tillhörande vägar, vatten och avlopp.

Landskapet i Kvikkjokk präglas numer inte av slätter och djurhållning utan har börjat växa igen. Befintliga äldre byggnader har kvar sin ursprungliga karaktär medan övrig bebyggelse är av olika karaktär.

I den utvidgade bykärnan är bebyggelsestrukturen annorlunda mot den äldre delen. Äldre kartor har enligt kulturmiljöanalysen visat på områden för slätter eller bete inom den utvidgade bykärnan av vilka spår bör finnas kvar i naturen.

Under brukstiden fungerade en kammare i Bergmästargården som kyrka med en klockstapel på gården. Ett kapell byggdes år 1760 i byn och klockan flyttades till en ny klockstapel. Den nuvarande kyrkan i Kvikkjokk ritades av Fritz Eckert och invigdes år 1906, se Figur 14. Kyrkan är uppförd i bilat liggtimmer och är utvändigt klädd i sågat spån. Ytterväggarna är målade i en blandning av rödfärg och tjära. Även taktäckningen är av spån utom taket över sakristian som är av plåt. (Åman & Järnfeldt-Carlsson, 1999)



Figur 14. Kvikkjokks kyrka, invigd 1907. Den nuvarande kyrkan byggdes på samma plats som det första kapellet (Foto WSP 2022).

I den kulturmiljöanalys som genomförts 2023 anges att riksintressanta värden i byns yttre delar bedöms svårsläsbare då densiteten av äldre värdefull bebyggelse sjunker till följd av stor inblandning av modern bebyggelse och ombyggnation i kombination med nedlagd jordbruksverksamhet. Det bedöms därför särskilt viktigt att värna och vårda de äldre byggnader med koppling till nybyggaretableringens jordbruk med tillhörande landskap som finns bevarade. Riksintresset är känsligt för rivning av dessa byggnader.

I fråga om riksintressets uttryck för fjällturism kan konstateras att aktuellt planområde ligger långt ifrån STF:s turistanläggning. Däremot bedöms Kungsleden känslig för visuell påverkan av särskilt iögonfallande och dominerande strukturer. Denna fråga är aktuell i och med campingplatsens mycket exponerade läge intill älvstranden.

7.2.3 Detaljplaneförslagets effekter och konsekvenser

Planområdet byggs ut med flera nya småskaliga stugor och ett par servicehus inom område för riksintresse. Campingplatsen har ett delvis exponerat läge nere vid älven där Kungsleden går förbi via båtled. Vegetationen av uppvuxna träd bevaras till stor del. Inga byggnader eller andra strukturer med bäring på riksintresset påverkas inom planområdet.



Figur 15. Visualisering av campingen enligt vad föreslagen plankarta medger, vy sett från ovan i nordöstlig riktning. (Nordmark & Nordmark)



Figur 16. Visualisering av campingen enligt vad föreslagen plankarta medger, vy sett från vattnet. (Nordmark & Nordmark)

Bebyggelsen i stugby och campingplats blir synlig från älven längs med vilken Kungsleden går med båt. Kungsleden är ett rörelsestråk som utgör ett uttryck för riksintresset. Påverkan bedöms som måttlig då bebyggelsen är reglerad till att smälta väl in i omkringliggande natur gällande skala och byggnadsmaterial. Upplevelsen av riksintressets uttryck påverkas endast måttligt då campingplatsen delvis redan finns och den där till är belägen i anslutning till en bebyggelsemiljö där alltså byggnader kan förväntas. Därtill finns det potential för att den nya detaljplanen minskar den visuella påverkan från befintlig campingplats då även befintliga byggnader med idag spretig gestaltning kan komma att målas om i mer naturnära kulörer och därför bli mindre iögonfallande. Andra kommunikationsleder eller funktioner och förutsättningar med betydelse för möjligheten att bruka, förvalta och röra sig inom miljön bedöms inte påverkas. Åtgärden bedöms inte innebära att tillgängligheten till miljön minskar, att området fragmenteras, barriärer skapas eller att möjligheterna att besöka miljön på annat sätt försvåras dels då nya volymer uppförs på platser som inte har någon direkt koppling till riksintressets uttryck, och dess visuella påverkan är begränsad.

Utbyggnaden av campingplatsen bedöms i dagens läge ske i en skala som inte skadar riksintressets uttryck eller värden. Om ytterligare exploatering föreligger i framtiden behöver frågan utredas ytterligare och beaktas inom den kommunala planeringen.

Kungsleden påverkas visuellt genom att även den utökade delen av campingplatsen med stugby blir synlig vid stranden från älven. Till följd av en anpassad gestaltning och exploateringsgrad sker påverkan på Kungsleden endast i begränsad omfattning. Etableringen är väl avskild från den historiska bykärnan och kan därför inte läsas ihop med denna eller på annat sätt konkurrera med denna. Möjligheten att uppleva riksintressets värden i vyn från Kungsleden påverkas därför endast marginellt av aktuellt förslag.

Planförslaget skyddar inte enskilda träd men förhållandevis stora passager planläggs som naturmark. För att ny bebyggelse ska smälta väl in i den här typen av naturnära glesbebyggd miljö är det i regel fördelaktigt att bevara stora uppvuxna träd i närheten av byggnad. Det kan vara viktigt att beakta i byggskedet för att åstadkomma en så god anpassning som möjligt.

Att campingen utökas intill stranden och därmed blir synlig från Kungsleden bedöms inte innebära några betydande negativa konsekvenser för riksintressets värden. Föreslagen bebyggelses gestaltning och skala är reglerad i plankarta och bedöms inte inta en iögonfallande position i vyn över området. Detaljplanen

reglerar utformning och anpassning till platsen på en rimlig nivå för att uppfylla lagstiftningens krav om hänsyn och förvanskingsförbud enligt 6 kap 2 § och 8 kap 13 § PBL. Planförslaget bedöms inte innebära några betydande negativa konsekvenser för riksintressets värden.

7.2.4 Nollalternativets konsekvenser

Vid ett nollalternativ bedöms campingen precis som i nuläget inte medföra någon betydande påverkan på riksintresset för kulturmiljövård.

7.2.5 Skadeförebyggande åtgärder

7.2.5.1 Åtgärder som säkerställs i detaljplanen

Byggnader och spiketält ska utföras med fasadmateriell av huvudsakligen trä, ytbehandlat i brun, rödbrun eller brunsvart kulör.

Högsta nockhöjd inom kvartersmark i planområdets sydöstra del är 4 m och i övriga delar av kvartersmark 5,5 m.

Tak ska vara av skiffer, trä, takpapp eller plåt i sadeltak. Plåttak ska vara matta och i dämpade kulörer.

7.2.5.2 Föreslagna åtgärder

Om möjliga fornlämningar påträffas vid anläggningsarbete ska arbetet omgående stoppas och kulturmiljöenheten vid Länsstyrelsen Norrbotten kontaktas.

Vid exploatering bör bevarande av äldre träd prioriteras.

7.3 RIKSINTRESSE FÖR NATURVÅRD

7.3.1 Bedömningsgrunder

Enligt 3 kap 6§ miljöbalken ska mark- och vattenområden samt fysisk miljö i övrigt som har betydelse från allmän synpunkt på grund av naturvärden så långt möjligt skyddas mot åtgärder som kan medföra påtaglig skada på naturmiljön.

Områden som är av riksintresse för naturvärden ska skyddas mot åtgärder som avses i första stycket.

För riksintressen för naturvård har följande bedömningar tillämpats:

- En positiv effekt bedöms om planens genomförande förstärker riksintressets förutsättningar och värden.
- En obetydlig effekt bedöms om ingen påverkan sker på riksintressets förutsättningar och värden.
- En liten negativ effekt innebär en mindre indirekt negativ påverkan på riksintresset som ger en mindre försämring i tillgången till riksintressets förutsättningar och till liten del försvagar dess värden.
- En måttligt negativ effekt innebär en direkt eller indirekt negativ påverkan vilken medför en negativ påverkan på riksintressets förutsättningar och en viss försämring i tillgången till dess värden.
- En stor negativ effekt innebär en direkt negativ påverkan på riksintressets förutsättningar vilket tydligt försämrar tillgången till riksintressets värden.

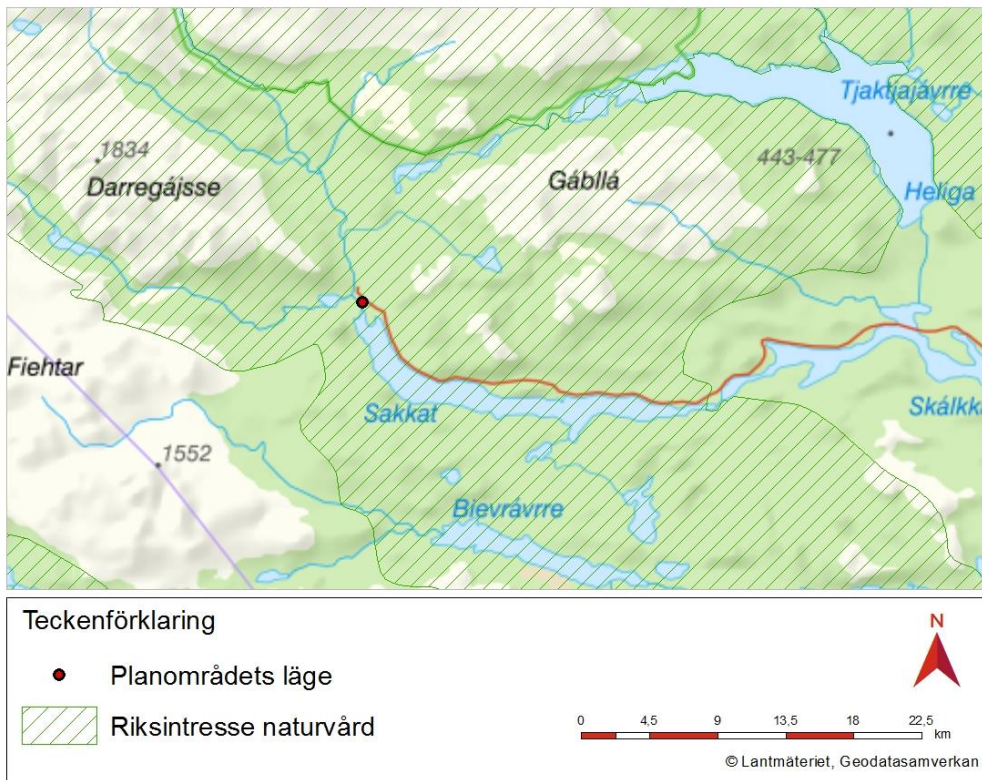
7.3.2 Förutsättningar

Planområdet ligger inom område av riksintresse för naturvård, BD7 Råvvejaure-Tarrekaise-Kabla-Saggat (Naturvårdsverket, 2022). Förutsättningar för områdets naturvärde:

- a. Fjällområdet är en nyckellokal för tolkningen av terrängformernas bildning (sluttningsprocesser och recenta deltan). Framstående exempel på fjällnära skogsälv.

- b. Opåverkad skogsälv i anslutning till av modernt skogsbruk opåverkade områden.
- c. Sårbara och hotade biotoper och arter.
- d. Viltrikt och botaniskt rikt område.
- e. Storslaget fjälllandskap och vidsträckta sjumilaskogar.

Förutsättningar för att områdets naturvärde ska bibehållas är att områdets urskog och fjällnära skog lämnas orörd. Skogsbruk bedrivs i övrigt med stor naturvårdshänsyn. Pärlälvens naturliga vattenregim bevaras.



Figur 17. Översikt riksintresse för naturvård BD7.

7.3.3 Detaljplaneförslagets effekter och konsekvenser

Den del av planområdet som planeras exploateras är delvis redan exploaterat. Vid ett genomförande av planen påverkas fjällnära skog vilket utgör en del av förutsättningarna för områdets naturvärde. Även naturvärdesobjekt av klass 2 och 3 påverkas negativt vid ett genomförande. Planförslagets påverkan på riksintresset som helhet bedöms dock vara begränsat sett till planområdets utbredning inom riksintresset och bedöms sammanfattningsvis inte medföra någon konsekvens för riksintressets förutsättningar.

7.3.4 Nollalternativets konsekvenser

Vid ett nollalternativ bedöms ingen påverkan ske på riksintresset.

7.3.5 Skadeförebyggande åtgärder

7.3.5.1 Åtgärder som säkerställs i detaljplanen

Användning av mark samt största byggnadsarea inom användningsområdet har anpassats efter områdets förutsättningar.

7.3.5.2 Föreslagna åtgärder

Avverkning av äldre träd ska i mesta möjliga mån undvikas och förekommande död ved sparas.

7.4 RIKSINTRESSEN FÖR RENNÄRINGEN

7.4.1 Bedömningsgrunder

Enligt 3 kap 5§ miljöbalken ska mark- och vattenområden som har betydelse för rennäringen så långt möjligt skyddas mot åtgärder som påtagligt kan försvåra rennäringens bedrivande.

Områden som är av riksintresse för rennäringen ska skyddas mot åtgärder som avses i första stycket Rennäringslag (1971:437) reglerar rennäringens villkor i Sverige.

En osäkerhet finns i antaganden om hur mycket trafik som planerad verksamhet medför längs väg 805 mot Kvikkjokk samt vilka aktiviteter som besökande till verksamheten kommer att utföra.

För effekter på rennäringen har följande bedömningar tillämpats:

- Positiva effekter – förbättrade förutsättningar för samebyns möjligheter att passera och nyttja marker.
- Obetydliga effekter – marginell påverkan på samebyns möjligheter att passera och nyttja marker.
- Små effekter – liten påverkan på samebyns möjligheter att passera och nyttja för samebyn viktiga marker.
- Måttliga effekter – begränsad påverkan på kärnområden eller flyttled av riksintresse, eller begränsad påverkan på samebyns möjlighet att passera och nyttja för samebyn viktiga marker.
- Stora effekter – betydande påverkan på kärnområden eller flyttled av riksintresse, eller betydande påverkan på samebyns möjlighet att passera och nyttja för samebyn viktiga marker. Påverkan bedöms så omfattande att den har effekt på fundamentala delar av samebyns årscykel.

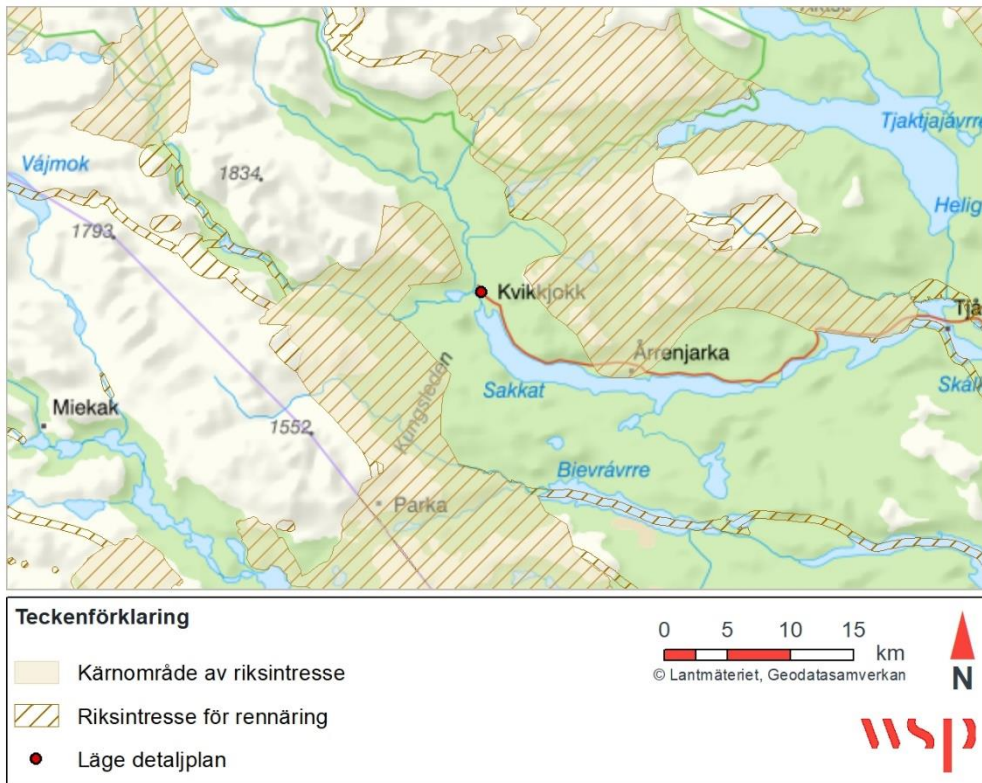
7.4.2 Förutsättningar

Områden vilka fastslagits av riksdagen som riksintressen motsvarar områden med förutsättningar av betydelse för rennäringen, exempelvis värdefulla betesmarker eller kalvningsland.

Jåhkågaska sameby har öster om Kvikkjokk kärnområde av riksintresse Pårek-Kabla vilket inom åretruntmarker anges som samebyns största och viktigaste kärnområde under sommarhalvåret. Områdets nordvästra del används som sommarbete och vår- och höstbete i hela området. Området anges vidare under våren vara intensivt kalvmärkningsområde, under sommaren som kalvmärkningsplats och under hösten som brunst- och uppsamlingsområde. Området innebär goda betesmöjligheter sommartid och vintertid. (Sametinget, 2015)

Vid kontakt med Jåhkågaska sameby framkommer att det i nuläget förekommer störningar såväl inom riksintresset som i övriga delar av samebyn där nöjesåkning med snöskoter är den mest påtagliga störningen. Samebyn använder fjällområdet året runt. Störningarna har medfört att området vid Kabla är otillgängligt för rennäringen under våren.

Tuorpon sameby har väster om Kvikkjokk kärnområde av riksintresse Parka inom åretruntland. Delar av kärnområdet är viktiga kalvningsområden, uppsamlingsområden samt brunstland. Betesmöjligheterna inom kärnområdet bedöms vara mycket goda. I Parka, ca 20 km nordväst om Kvikkjokk finns områdets viktigaste renskötselanslagning med samevisten betes-, skiljnings- och kalvmärkningsshagar. (Sametinget, 2015)



Figur 18. Detaljplaneområdets läge i förhållande till riksintressen för rennärningen.

7.4.3 Detaljplaneförslagets effekter och konsekvenser

Detaljplaneområdet ligger inte inom rennärningens riksintresseområden och kommer därav inte att medföra någon direkt påverkan på dessa. Den planerade verksamheten bedöms dock medföra en indirekt påverkan på riksintresseområdena.

Vid ett genomförande av planen antas inte störningar i form av ökad trafik längs väg 805 mot Kvikkjokk eller skotertrafik i omgivningarna öka mer än i nollalternativet. Planerad verksamhet bedöms medföra störningar till följd av turistverksamhet och rörliga friluftaktiviteter inom riksintressena. Den mest påtagliga störningen är i form av nöjesåkning med snöskoter under vårvintern och våren, vilket medför en måttligt negativ konsekvens på kort, medellång och lång sikt för rennärningens riksintressen. Planen bedöms även bidra till kumulativa effekter för rennärningens riksintressen, se avsnitt 8.

7.4.4 Nollalternativets konsekvenser

Vid ett nollalternativ finns indirekta effekter till följd av turistverksamhet och friluftaktiviteter inom riksintressena, mest påtaglig störning är i form av nöjesåkning med snöskoter under vårvintern och våren vilket medför en måttligt negativ konsekvens på kort, medellång och lång sikt för rennärningens riksintressen. Nollalternativet bedöms även bidra till kumulativa effekter för rennärningens riksintressen, se avsnitt 8.

7.4.5 Skadeförebyggande åtgärder

7.4.5.1 Föreslagna åtgärder

Kontinuerlig dialog ska ske mellan verksamhetsutövare, samebyarna och kommunen i syfte att minska störningar under byggtiden samt under verksamhetens högsäsong.

Vid fortsatt planering och utformning av området rekommenderas att se över möjligheten att utforma till exempel parkeringsplatser och körspår så att de är begränsande för bil med skotersläp till campingen.

7.5 RENNÄRING

7.5.1 Bedömningsgrunder

Enligt 3 kap 5§ miljöbalken mark- och vattenområden som har betydelse för rennäringen så långt möjligt skyddas mot åtgärder som kan påtagligt försvåra rennäringens bedrivande.

Rennäringslag (1971:437) reglerar rennäringens villkor i Sverige.

En osäkerhet finns i antaganden om hur mycket trafik som planerad verksamhet medför längs väg 805 mot Kvikkjokk samt på vilket sätt besökande till verksamheten kommer att vistas i omgivningarna.

7.5.2 Förutsättningar

Renen utgör basen för renskötseln men är även grundläggande för samisk kultur.

Detaljplaneområdet ligger inom Jåhkågaska sameby, inom samebyns område för vårländ, försommarland, höstland samt förvinterland. Kartor över strategiska områden (Sametinget, 2017a) visar att det öster om Kvikkjokk finns uppsamlingsområde med renvaktarstuga. Ytterligare längre österut finns ett större uppsamlingsområde vid Kabla samt norrut vid Pårte. Nordöst om Kvikkjokk finns även rastbete och en svår passage för en röjd led samt en oröjd led. Genom området med svår passage går även Kungsleden (delsträcka Pårte-Kvikkjokk). Kartor över renens viktiga områden inom betesland (Sametinget, 2017b) visar att detaljplaneområdet ligger inom kalvningsland och trivselland. Ca 4 km norr om Kvikkjokk har samebyn markerat område för huvudkalvningsland. Dock är inte dessa områden en redovisning av årligen återkommande förhållanden utan motsvarar samebyns markanvändning ett normalår.

Vid kontakt med Jåhkågaska sameby framkommer att befintliga störningar i form av nöjesåkning med snöskoter utgör den mest påtagliga störningen i nuläget för rennäringen. Samebyn påtalar att området vid Kabla är otillgängligt under våren till följd av stora mängder skotertrafik. Stora mängder skotertrafik påverkar samebyns möjligheter att bedriva renskötsel i området. Under förvintern har det under flera år varit sämre bete än tidigare, då kommer renarna till området mellan Kvikkjokk och Tjåmotis. Skogarna i området är viktiga vid denna tid, och renarna samlas längs väg 805. Betet är bra på fjällen, där samlas renarna under november till januari. I februari-mars är det inte mycket renar i området. Under mars-april går renarna västerut beroende på årets förutsättningar. Klimatförändringarna medför att det är än viktigare att renarna får gå ostört och hitta mat, betet är även mer arealkrävande än tidigare.

Strax väster om Kvikkjokk, i vattendraget Saggat går gränsen mot Tuorpon sameby. Angränsande mot Saggat ligger Tuorpon samebyns vår-, sommar-, höst- och vinterland, samt förhöstland, förvinter- och vårvinterland (Sametinget, 2017c). Kartor över strategiska områden visar ett byskiljande stängsel väster om Kvikkjokk samt arbetshage, renvaktarstuga och en oröjd led nordväst om samhället. Väster om Kvikkjokk finns två svåra passager vid Njunjes där även Nordkalottleden och Padjelantaleden passerar (delsträcka Tarrekaise-Kvikkjokk), (Sametinget, 2017d). Tuorpon sameby har även trivselland väster om Kvikkjokk. Uppfattningen från Tuorpon sameby är att ett genomförande av detaljplanen inte kommer att medföra någon större påverkan på samebyn. Då Tuorpon sameby skiljs från Kvikkjokk genom vattendraget Saggat påverkas inte renskötseln av trafik relaterad till besökare längs väg 805.

7.5.3 Detaljplaneförslagets effekter och konsekvenser

Vid ett genomförande av planen antas inte störningar i form av ökad trafik längs väg 805 mot Kvikkjokk eller skotertrafik i omgivningarna öka mer än i nollalternativet. Planerad verksamhet bedöms medföra störningar till följd av turistverksamhet och friluftaktiviteter inom berörda samebyar. Den mest påtagliga störningen är nöjeskörning med snöskoter under vårvintern och våren, vilket medför en måttligt negativ konsekvens på kort, medellång och lång sikt för rennäringen. Planen bedöms även bidra till kumulativa effekter för rennäringen, se avsnitt 8.

7.5.4 Nollalternativets konsekvenser

Vid ett nollalternativ bedöms den indirekta effekten från verksamheten medföra störningar för rennäringen i form av mänsklig närvaro i fjällområdet. Mest påtaglig störning utgör nöjeskörning med snöskoter under vårvintern och våren, vilket medför en måttligt negativ konsekvens på kort, medellång och lång sikt. Nollalternativet bedöms även bidra till kumulativa effekter för rennäringen, se avsnitt 8.

7.5.5 Skadeförebyggande åtgärder

7.5.5.1 Föreslagna åtgärder

Kontinuerlig dialog ska ske mellan verksamhetsutövare, samebyarna och kommunen i syfte att minska störningar under byggtiden samt under verksamhetens högsäsong.

Vid fortsatt planering och utformning av området rekommenderas att se över möjligheten att utforma till exempel parkeringsplatser och körspår så att de är begränsande för bil med skotersläp till campingen.

7.6 NATURMILJÖ

7.6.1 Bedömningsgrunder

Naturvärden har bedömts enligt svensk standard, SS 199000:2014. Bedömningen görs utifrån bedömningsgrunderna biotop- och artvärde, vilka resulterar i en naturvärdesklass 1–5 vilket ger en bild över områdets naturvärde och betydelse för biologisk mångfald.

Skyddade och rödlistade arter har identifierats med utgångspunkt i Artskyddsförordningen samt rödlistan framtagen av Artdatabanken.

För aspekten naturmiljö har följande bedömningar tillämpats:

- En positiv effekt bedöms om planens genomförande förstärker naturmiljöns förutsättningar och värden.
- En obetydlig effekt bedöms om ingen påverkan sker på naturmiljöns förutsättningar och värden.
- En liten negativ effekt innebär en mindre indirekt negativ påverkan på naturvärden som ger en mindre försämring av naturmiljöns förutsättningar och till liten del försvagar dess värden.
- En måttligt negativ effekt innebär en direkt eller indirekt negativ påverkan vilken medför en negativ påverkan på naturmiljön vilket ger en viss försämring av dess värden.
- En stor negativ effekt innebär en direkt negativ påverkan på naturmiljöns förutsättningar vilket tydligt försämrar naturmiljöns värden.

7.6.2 Förutsättningar

Detaljplaneområdet ligger ovan odlingsgränsen och utgörs huvudsakligen av barrdominerad skogsmark i något kuperad, bitvis blockig terräng. Fastigheten angränsar mot vattendraget Kvikkjokksälven och består delvis av strandmiljö. Ett våtmarksområde angränsar detaljplaneområdet i söder.

Den del av planområdet som planeras att exploateras är delvis redan exploaterad. Befintlig verksamhet består av servicehus samt så kallade spiketält till husvagnar.



Figur 19. Campingens infart, servicebyggnad till vänster i bild.



Figur 20. Campingen sett i riktning söderut.



Figur 21. Vy från detaljplaneområdets södra gräns mot våtmarksområde.



Figur 22. Oexploaterat område öster om befintlig camping.

En naturvärdesinventering enligt svensk standard med tillägget fördjupad artinventering av fåglar och kärlväxter har utförts inom planområdet under juni och juli 2022, se Bilaga 1.

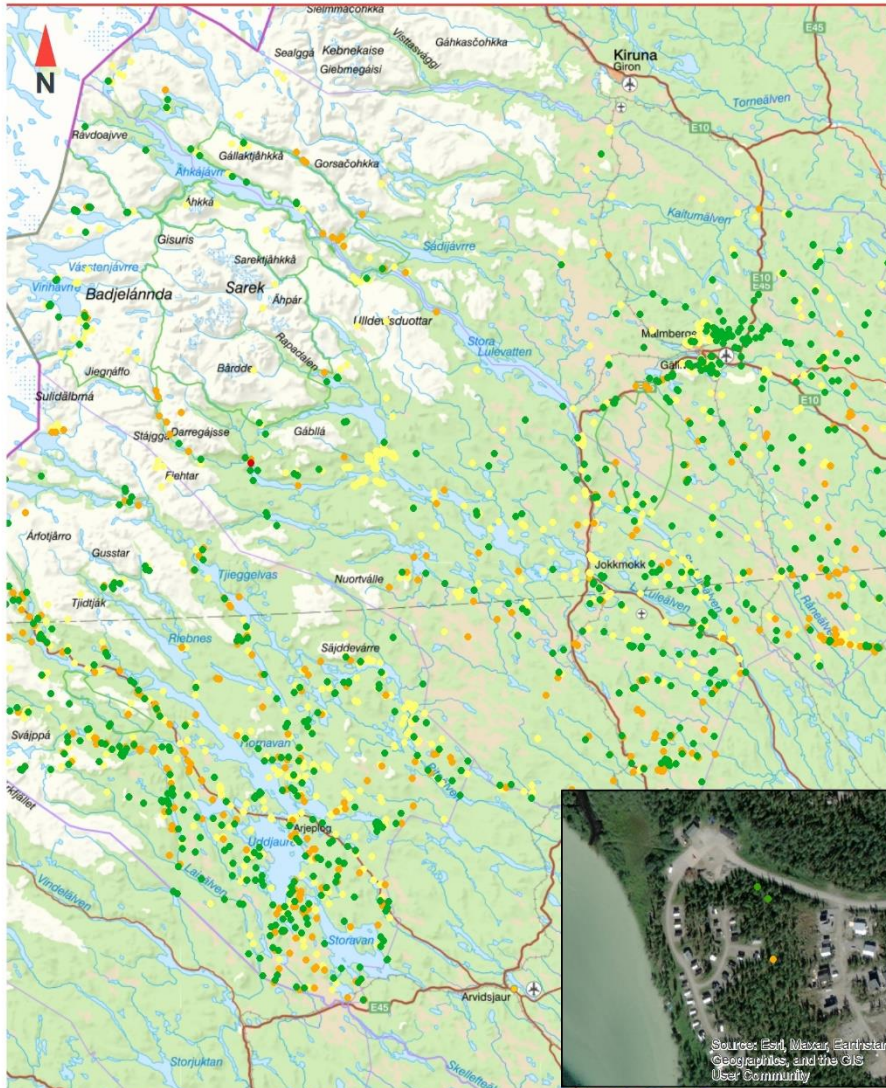
Inom planområdet har fyra naturvärdesobjekt identifierats varav ett objekt har naturvärdesklass 2, två naturvärdesklass 3 och ett naturvärdesklass 4. Inget av de identifierade naturvärdesobjekten bedöms som ovanliga för Kvikkjokk och dess omgivning och bedöms därmed inte vara någon bristbiotop. Naturvärdesobjekten med klass 3 och 4 anges ha en stor mänsklig påverkan från exempelvis båtupplag, stigar, kapade träd samt nedskräpning, vilket bedöms ge en sämre framtida potential för biologisk mångfald i området.

De fridlysta arterna spindelblomster och skogsnycklar samt rödlistade arterna granticka (NT), knottrig blåslav (NT), gammelgransskål (NT), rosenticka (NT) och ullticka (NT) har noterats i planområdet. även kärlväxten ögonpyrola vilken signalerar naturvärde har påträffats inom området.

Kärlväxter

Inventering av kärlväxter utfördes i juli 2022. Inom området påträffades revlumner samt två orkidéer, spindelblomster och en orkidé utan blomstängel, troligtvis skogsnycklar. Samtliga arterna är fridlysta enligt 8§ och 9§ artskyddsförordningen.

Orkidéerna är ganska vanlig i nordliga halvan av landet, se Figur 23. Revlumner återfinns på flera ställen inom planområdet. Revlumner har en livskraftig status och anses vanligare i norra än södra Sverige. Arten är frekvent rapporterad i artportalen i både kommunen och länet vilket tyder på god bevarandestatus. Arten är dock inte rapporterad i Kvikkjokk men återfinns i närområdet.



FRIDLYSTA ARTER

Översikt

Datum: 2022-11-03

Skala (A4): 1:1 300 000



© Lantmäteriet, Geodatasamvirket

Teckenförklaring

- Läge planområde
- Spindelblomster
- Fläcknycklar
- Revlummer

Figur 23. Fyndplatser i regionen för de inom planområdet noterade fridlysta arterna.



Teckenförklaring

Datum: 2023-06-11

Skala (A4): 1:1 800

0 10 20 30 40 50
Meters

© Lantmäteriet, Geodatasamverkan

	Planområdets gräns		Rödlistade arter		Nvkl 2
	Användningsområde		Fridlysta arter		Nvkl 3
					Nvkl 4

Figur 24. Förutsättningar naturvärden.

Fåglar

Fågelinventering har utförts vid två tillfällen, i juni och juli 2022. Vid inventering noterades följande livskraftiga arter inom planområdet: bergfink, bofink, blåmes, grönsiska, kungsfågel, sädesärta, talgoxe, korp, lövsångare, tornfalk och skata. Arter noterade vid inventeringen vilka i rödlistan anges som nära hotade (NT): gulspurv, kråka, rödvingetrast, talltita och björktrast. En kricka vilken som art bedöms som sårbar (VU), noterades vid inventeringen i vattnet utanför planområdet, men inget revir noterades.

Grönfink, vilken som art bedöms som starkt hotad (EN) konstaterades ha revir inom planområdet dock osäkert om boplats ligger i området. Trots artens bevarandestatus nationellt finns registreringar i stort antal i länet och kommunen och på flertalet platser i Kvikkjokk. Arten häckar naturligt i olika typer av miljöer.

7.6.3 Detaljplaneförslagets effekter och konsekvenser

Naturvärdesobjekt med naturvärdesklass 2 bedöms påverkas negativt då ny infart till området anläggs genom objektet. Ungefär en fjärdedel av naturvärdesobjektet försvinner och infarten kommer att dela objektet.

Naturvärdesobjekt med klass 3 i södra delen av planområdet påverkas delvis negativt av parkeringsyta för besökande samt vid anläggning av stugor i områdets södra del.

Kärlväxter

Två förekomster av granticka samt en förekomst av gammelgransskål bedöms försvinna till följd av den planerade nya infarten samt ny parkeringsyta. Vägen passerar ca 4 m från ett exemplar av spindelblomster som dock är lägre belägen än vägen och inte bedöms påverkas direkt. Vägen passerar även ca 4 m från ett exemplar av skogsnycklar.

Fåglar

Planerad exploatering av planområdet kommer att medföra negativ påverkan på och förlust av vissa häckningsplatser eller delar av revir. Reviren bedöms sträcka sig såväl inom som utanför planområdet vilket medför att vissa revir endast delvis berörs vid ett genomförande av planen. Närliggande mark bedöms utgöra goda förutsättningar för noterade fågelarter att finna livsmiljö och häckningsplatser. Kricka bedöms inte nyttja planområdet eller påverkas av planens genomförande. Grönfinken bedöms ha möjlighet att hitta nya tillhåll och häckningsplatser men även vid ett genomförande av planen fortsatt delvis nyttja exploaterat område och bedöms därav inte påverkas nämnvärt. Ett genomförande av planen bedöms, förutsatt att inga störande åtgärder vidtas under arternas häckningstid, inte påverka noterade fågelarters bevarandestatus negativt.

Sammantaget bedöms ett genomförande av planen medföra en måttligt negativ konsekvens då delar av naturvärdesobjekt samt rödlistade arter försvinner vid planerad exploatering. Planerade åtgärder innebär för naturvärdesobjekt med naturvärdesklass 2 en faktisk förlust av dess naturvärden, samt en förlust av levnadsförutsättningarna för aktuella skyddsvärda arter.

7.6.4 Nollalternativets konsekvenser

Vid ett nollalternativ bedöms inga konsekvenser uppstå för aspekten naturmiljö.

7.6.5 Skadeförebyggande åtgärder

7.6.5.1 Åtgärder som säkerställs i detaljplanen

Kvarvarande yta av naturvärdesobjekt med naturvärdesklass 2 planläggs som Natur.

Användning av mark samt största byggnadsarea inom användningsområdet har anpassats efter områdets förutsättningar.

7.6.5.2 Föreslagna åtgärder

Då samtliga vilda fåglar är fridlysta och skyddade enligt Fågeldirektivet ska inga exploateringsåtgärder eller andra åtgärder som stör fåglar ske under häckningsperioden.

Innan anläggning av ny infart samt parkeringsyta ska de fridlysta arterna skogsnycklar och spindelblomster märkas ut och skyddas under byggtiden. Naturvärdesobjektet med naturvärdesklass 2 ska utöver planerad infart i mesta möjliga mån lämnas orört för att minimera ytterligare negativ påverkan.

Vid exploatering bör bevarande av äldre träd prioriteras samt bevarande av död ved på lämpliga platser. Död ved i tillräckligt gott skick kan flyttas från exploaterade områden till naturmark för att på det sättet bevaras.

7.7 DAGVATTEN

7.7.1 Bedömningsgrunder

EU:s ramdirektiv för vatten ställer krav på att kvaliteten/statusen i Europas sjöar och vattendrag ska bevaras eller förbättras. Planområdets ytvattenrecipient Kamajåkkå omfattas av miljökvalitetsnormer.

Dagvattensystemet har en viktig funktion att avleda smältvatten och nederbörd på ett säkert sätt och fördröja och rena dagvattnet innan det når recipienten.

För aspekten dagvatten har följande bedömningar tillämpats:

- En positiv effekt bedöms om planens genomförande upprätthåller dagvattenflöden och förbättrar dagvattnets kvalitet är bättre än i nuläget när det når ytvattenrecipienten.
- En obetydlig effekt bedöms om ingen påverkan sker på dagvattenflöden eller vattenkvalitén som når ytvattenrecipienten.
- En liten negativ effekt bedöms om planen medför tillfälliga flödesförändringar och dagvattenkvalitén endast tillfälligt försämras.
- En måttligt negativ effekt bedöms om planen medför måttliga flödesförändringar och måttligt ökad föroreningshalt som når recipienten.
- En stor negativ effekt bedöms om planen medför stora flödesförändringar och kraftigt ökad föroreningshalt som når recipienten.

7.7.2 Förutsättningar

Planområdet är beläget nedanför berget Snjeraks bergssluttning. Marken har en generell lutning västerut ner mot vattenförekomsten Kamajåkkå, från nivåer på ca +313 m österut till ca +304 m intill Kamajåkkå. Inom planområdet varierar markhöjden, generellt lägre i planområdets ytterkanter än i mitten.

Delavrinningsområdet *Inloppet av Saggat* är ca 6,8 km² stort och utgörs till största del av skogsmark. Det innefattar även stora delar av Kvikkjokks tätort (VISS, 2022)

Inga grundvattennivåer finns uppmätta inom planområdet.

Det finns inga befintliga dagvattenledningar- eller anläggningar inom planområdet.

Ytvattenrecipient för planområdet är vattenförekomsten Kamajåkkå (MS_CD: WA26689646). I Tabell 2 sammanfattas dess aktuella status och miljökvalitetsnormer. Enligt beslutad miljökvalitetsnorm (förvaltningscykel 3, år 2017 – 2021) har Kamajåkkå god ekologisk status (med låg tillförlitlighet). Den ekologiska statusen speglar kunskapen om näringsbelastning, försurning, särskilda förorenande ämnen och fysiska förändringar i vattenförekomsten. Recipienten uppnår ej god kemisk status, eftersom gränsvärden överskrids för de prioriterade ämnena bromerad difenyleter samt kvicksilver och kvicksilverföreningar (vilket är fallet i samtliga ytvattenförekomster i Sverige).

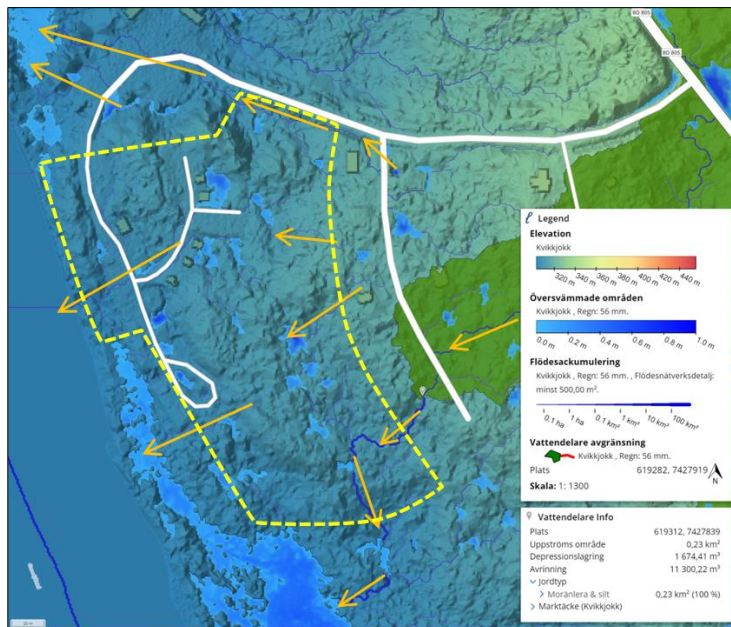
Kvalitetskraven är att god ekologisk status och god kemisk ytvattenstatus ska uppnås. Ett undantag i form av mindre stränga krav har satts för kvicksilver och polybromerade difenyleter, eftersom det bedöms tekniskt omöjligt att sänka halterna till de nivåer som motsvarar god kemisk ytvattenstatus.

Tabell 2. Statusklassning och MKN för Kamajåkkå, tillsammans med klassade parametrar för vattenförekomsten (VISS, 2022b). Färgerna i cellerna motsvarar MKN- och statusklassningarnas färgskala i VISS

Aktuell status	Kvalitetskrav	Kvalitetsfaktorer och klassificerade parametrar		
God ekologisk status	God ekologisk status	Biologiska	Ej klassade	
		Fysikalisk-kemiska	Ej klassade	
		Hydro-morfologiska	Konnektivitet i vattendrag	God
			Morfologiskt tillstånd i vattendrag	Hög
Uppnår ej god kemisk ytvattenstatus	God kemisk ytvattenstatus	Prioriterade ämnen	Bromerad difenyleter	Uppnår ej god
			Kvicksilver och kvicksilverföreningar	Uppnår ej god

Enligt SGU:s jordartskarta utgörs jordarterna inom planområdet av morän med en blockrik till storblockig yta.

Befintliga flödesvägar och lågpunkter inom och i anslutning till planområdet visas i Figur 25. Den generella avrinningsriktningen inom planområdet är västerut mot Kamajåkkå. Det gröna området i Figur 25 är avrinningsområdet uppströms. Avrinningsområdet är 36 ha till ytan och flödet från detta passerar genom planområdets sydöstra hörn.



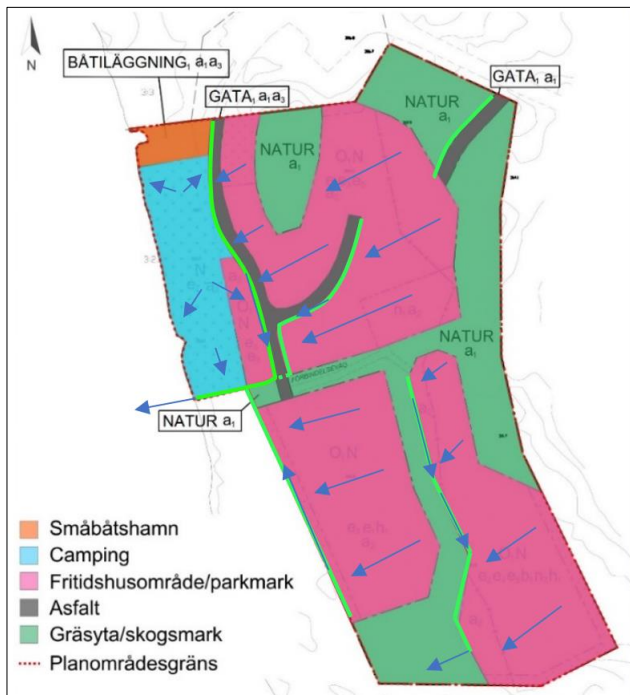
Figur 25. Flödesvägar och lågpunkter i anslutning till planområdet (markerat med gul polygon), utifrån en nederbördsmängd på 56 mm (Scalco Live, 2022). Grönt område är ett uppströms beläget avrinningsområde (på 36 ha) varifrån vatten avrinner genom planområdet och vidare till Kamajåkkå. Orange pilar redovisar flödesriktningar.

7.7.3 Detaljplaneförslagets effekter och konsekvenser

Ett genomförande av planen bedöms inte kräva tillstånd till markavvattning då den del av planområdet som planeras exploateras är till största del redan exploaterad. Den sydöstra delen av planområdet som i nuläget är oexploaterad naturmark ska endast bebyggas av enklare stugor på plintar.

Vid ett genomförande av detaljplanen beräknas dagvattenflödet vid ett 10-årsregn öka från 108 l/s (utan klimatfaktor) till 231 l/s (med klimatfaktor).

Föreslagen dagvattenhantering, se Figur 26 syftar främst till att uppnå tillräcklig rening för dagvattnet innan det leds ut till recipienten. Dagvattnet föreslås renas och avledas i öppna dagvattenanläggningar. Takvatten avleds via utkastare. Svackdiken samlar upp och avleder dagvattnet till recipienten.



Figur 26. Föreslagen placering av dagvattenanläggningar, gröna linjer symboliserar svackdiken. Avrinningsriktningar beror av hur bland annat framtida höjdsättning kommer att ske.

Vid ett skyfall bedöms viss fördröjning ske innan det bräddar över till intilliggande naturmark och avrinner vidare till recipienten.

Föroreningsbelastningen och halten beräknas öka för ämnet fosfor medan mängden och halten i dagvattnet för övriga ämnen beräknas minska efter rening i föreslagna åtgärder. Den ökade föroreningsbelastningen bedöms tillsammans med att planområdet utgör ca 0,5% av recipientens delavrinningsområde, inte äventyra recipientens möjligheter att uppnå MKN. Beräkningarna i dagvattenutredningen är utförda enligt en tidigare version av plankartan. Den senare versionen av plankartan, som justerats inför granskning, medför en liknande hårdgörandegrad inom planområdet som den tidigare versionen av plankartan. Därför bedöms beräknade flöden och föroreningar bli liknande som beräknat i utredningen och därmed är föreslagen dagvattenhantering tillräcklig även utifrån den nya plankartan.

I nuvarande skede bedöms ingen påverkan bedöms ske på intilliggande våtmarksområde.

På kort och lång sikt bedöms ett genomförande av planen inte medföra någon konsekvens för aspekten dagvatten.

7.7.4 Nollalternativets konsekvenser

Nollalternativet bedöms inte på kort eller lång sikt medföra någon konsekvens för aspekten.

7.7.5 Skadeförebyggande åtgärder

7.7.5.1 Föreslagna åtgärder

Grundvattennivåer inom planområdet behöver mätas över tid och grundvattenförhållanden bör utredas vidare. Det är viktigt att utreda normal grundvattennivå och dess variation över året för detaljprojektering av dagvattenanläggningar.

Vid fortsatt planering och utformning av området är det även viktigt att ta hänsyn till flödesvägar som passerar genom planområdet, eftersom det vid kraftiga regn kan bildas stora vattenflöden där.

Marken inom planområdet behöver höjdsättas så att skyfall avrinner i låglinjer och så att inga lågpunkter skapas intill byggnader eller viktig infrastruktur. Nivån på entréer ska utföras så att färdig golvnivå ligger högre än marknivån utanför där vatten kan tillåtas flöda vid extrema regn.

7.8 BEBYGGELSE OCH HÄLSA

Människors levnadsförhållanden kan utgöras av många olika delaspekter såsom boende, hälsa, fritid, tillgång till arbetsmarknad. Ett genomförande av planförslaget kommer under både driftskedet och byggskedet att påverka befolkningen i närområdet. Det viktiga inom detta kapitel är att belysa hur människorna i området påverkas av de effekter som redovisas i tidigare kapitel, samt fånga upp den påverkan på befolkningen som eventuellt inte är belyst i övriga kapitel.

7.8.1 Bedömningsgrunder

- En positiv effekt bedöms om planens genomförande medför en förbättring för aspekten.
- En obetydlig effekt bedöms om planens genomförande inte medför någon påverkan, varken positiv eller negativ, på aspekten.
- En liten negativ effekt bedöms om planens genomförande endast medför negativ påverkan av mindre art och omfattning som inte innebär någon betydande försämring på aspekten.
- En måttligt negativ effekt innebär att ett genomförande av planen bedöms medföra påverkan av måttlig art och omfattning som innebär en försämring av eller mindre skada på aspekten.
- En stor negativ effekt innebär att ett genomförande av planen bedöms medföra påverkan av större art och omfattning som innebär en allvarlig försämring av eller skada på aspekten.

7.8.2 Förutsättningar

I Kvikkjokk finns både permanent boende och fritidsfastigheter. I Kvikkjokk finns STF:s fjällstation samt inom planområdet en befintlig camping för uppställning av husbilar och husvagnar. Kvikkjokk är utgångspunkt för Padjelantaleden, Nordkalottleden och Kungsleden. Kvikkjokk ligger vid slutet av väg 805 och har ingen genomfartstrafik till andra orter. Bebyggelse finns öster om campingen vilken avskiljs från planområdet genom ett skogsparti.

I norra delen av planområdet finns en gemensamhetsanläggning vilken används som båtiläggningsplats.

7.8.3 Detaljplaneförslagets effekter och konsekvenser

Vid ett genomförande av planen antas anläggningstiden medföra en viss ökning av trafik till och från planområdet. Under driftskedet antas inte störningar i form av ökad trafik längs väg 805 mot Kvikkjokk samt inom byn öka mer än i nuläget. Ett genomförande av planen kan även antas ge en ökad närvaro av turister. Beroende på vilken typ av aktiviteter som besökande utövar kan störningar uppstå lokalt.

Det föreslagna planområdet avskiljs även fortsättningsvis från befintlig bebyggelse med en trädridå vilken fastställs i plankartan.

Användningen av gemensamhetsanläggningen kommer vid ett genomförande av planen att vara oförändrad.

Verksamheten medför att arbetstillfällen lokalt tillkommer.

Beaktat att föreslagna skadeförebyggande åtgärder genomförs bedöms ett genomförande av planen sammantaget medföra en liten negativ konsekvens på kort och lång sikt.

7.8.4 Nollalternativets konsekvenser

Nollalternativet bedöms inte på kort eller lång sikt medföra någon konsekvens för aspekten.

7.8.5 Skadeförebyggande åtgärder

7.8.5.1 Åtgärder som säkerställs i detaljplanen

Skogsridå mellan camping och befintlig bebyggelse säkerställs med område öster om campingen vilket anges som natur i plankartan.

7.8.5.2 Föreslagna åtgärder

Kontinuerlig dialog bör ske mellan verksamhetsutövare, boende och kommunen i syfte att minska störningar under byggtiden samt under verksamhetens högsäsong.

Trädridåer och inslag av skog bör bevaras för att skapa avskilda rumsligheter i bybebyggelsen och undvika genomträngande siktlinjer.

8 KUMULATIVA EFFEKTER

Ett klimat i förändring bedöms bidra till kumulativa effekter bland annat för rennäringen men även för turistnäringen. Det finns alltid en osäkerhet i klimatscenarier men dessa kan ändå bidra med värdefulla insikter om möjliga väntade effekter av ett förändrat klimat.

Kumulativa effekter förekommer i nuläget för rennäringen i form av störningar till följd av utökad fritidshusbebyggelse samt övrig turism. De befintliga kumulativa effekterna bedöms inte öka till följd av planerad verksamhet då campingen bedrivs även i nuläget. Dock är den befintliga störningen redan påtaglig och bedöms medföra en måttligt negativ kumulativ effekt för rennäringen som areell näring samt för dess riksintressen.

Även i nuläget ser Jåhkågaska sameby påverkan från ett förändrat klimat gällande tillgång på bete, betet bedöms vara mer arealkrävande än tidigare. Påverkan från turism i form av framför allt nöjeskörning med snöskoter men även från vandrare, tillsammans med påverkan från ett klimat i förändring, ger måttliga negativa kumulativa effekter för rennäringen.

I ett medellångt perspektiv indikerar klimatscenario RCP4.5 under perioden 2011–2040 att vegetationssäsongen längd kan bli 20–30 dygn längre jämfört med referensperioden 1971–2000. I ett långt perspektiv under perioden 2041–2070 indikeras att vegetationssäsongen blir 30–40 dygn längre jämfört referensperioden. (SMHI, 2022a). Under båda dessa tidsperioder väntas vegetationssäsongen börja 10–20 dagar tidigare än referensperioden.

Ett förändrat klimat kommer sannolikt att medföra en längre vegetationssäsong vilken börjar tidigare än i nuläget. Det skulle för rennäringen kunna medföra att tillgången på sommarbete ökar. En ökad betestillgång under vår och försommar kan medföra en positiv effekt. Dock finns osäkerheter hur ett förändrat klimat kan påverka beteskvaliteten. (Länsstyrelsen Norrbotten, 2017)

En framtida längre säsong med barmark kan komma att medföra en kortare och möjligen intensivare säsong för vinterturismen men en förlängd säsong för sommarturism.

I ett medellångt perspektiv visar klimatscenario RCP4.5 under perioden 2011–2040 att antalet nollgenomgångar under december till februari ökar med 2–4 dygn jämfört med perioden 1971–2000. I ett långt perspektiv visar samma klimatscenario under perioden 2041–2070 att antalet nollgenomgångar i området kring Kvikkjokk kan komma att öka med 4–8 dygn jämfört med perioden 1971–2000. (SMHI, 2022b). Nollgenomgångar kan medföra skare och is vilket riskerar att medföra låst bete för renarna. Risker för låst bete ökar beroendet av alternativa betesmarker och eventuellt stödutfodring (Sametinget, 2017).

Kumulativa effekter för naturmiljön kan uppstå till följd av ett genomförande av planförslaget tillsammans med andra planerade och pågående verksamheter i Kvikkjokk bland annat då friluftsliv i olika former (vandring, skoteråkning etc.) medför slitage på naturmiljön. Vid en framtida längre säsong med barmark kan ytterligare slitage från friluftsliv påverka naturmiljön. Friluftslivet bidrar även generellt med störningar för fågellivet. Inom området bedöms planerad exploatering av planområdet medföra negativ påverkan på och förlust av vissa häckningsplatser eller delar av revir. Reviren bedöms sträcka sig såväl inom som utanför planområdet vilket medför att vissa revir endast delvis berörs vid ett genomförande av planen. Närliggande mark bedöms utgöra goda förutsättningar för noterade fågelarter att finna livsmiljö och

häckningsplatser. Kumulativa effekter kan även uppstå på naturmiljön när nya etableringar tar naturmark i anspråk. Planförslaget bedöms medföra en måttligt negativ konsekvens men begränsar påverkan i den lokala miljön i planområdet. I nuläget förekommer i närområdet av campingen mänsklig påverkan i form av nedskräpning, stigar och avverkade träd vilket även vid ett genomförande sannolikt förekommer. Inget av de identifierade naturvärdesobjekten har bedömts som ovanliga för området kring Kvikkjokk med omnejd och bedöms därmed inte var bristbiotoper. Vid ett genomförande av planen bedöms inte förekomsten av biotopen påverkas negativt. Inga pågående avverkningar av skog har skett eller planeras i Kvikkjokk i övrigt (Skogsstyrelsen, 2023).

9 MÅLUPPFYLLELSE AV MILJÖMÅL

9.1 MYLLRANDE VÅTMARKER

Söder om detaljplaneområdet finns ett våtmarksområde. Riksdagens definition lyder:

Våtmarkernas ekologiska och vattenhushållande funktion i landskapet ska bibehållas och värdefulla våtmarker bevaras för framtiden.

Ett genomförande av planen bedöms inte medföra någon negativ påverkan på intilliggande våtmarksområde. Planens genomförande bedöms bidra till en positiv riktning för miljömålet.

9.2 STORSLAGEN FJÄLLMILJÖ

Detaljplanens läge i fjällmiljö berör så väl fjällens värde för rennäringen, fjällmiljöns ekosystemtjänster, samt förutsättningar för natur och kultur. Riksdagens definition av miljömålet lyder:

Fjällen ska ha en hög grad av ursprunglighet vad gäller biologisk mångfald, upplevelsevärden samt natur- och kulturvärden. Verksamheter i fjällen ska bedrivas med hänsyn till dessa värden och så att en hållbar utveckling främjas. Särskilt värdefulla områden ska skyddas mot ingrepp och andra störningar.

Ett genomförande av planen bedöms, liksom för nollalternativet, att bidra till att tillgängliggöra fjällmiljöns rekreativa ekosystemtjänster men riskerar att negativt påverka fjällens värde för rennäringen. Ett genomförande bedöms inte medföra negativa konsekvenser för fjällmiljöns natur och kultur. Sammantaget bedöms ett genomförande av planen att varken bidra till eller motverka möjligheten till måluppfyllelse.

9.3 GOD BEBYGGD MILJÖ

Aktuellt planområde ligger inom riksintresse för kulturmiljövård i den nyare bykärnan. Riksdagens definition av miljömålet lyder:

Städer, tätorter och annan bebyggd miljö ska utgöra en god och hälsosam livsmiljö samt medverka till en god regional och global miljö. Natur- och kulturvärden ska tas till vara och utvecklas. Byggnader och anläggningar ska lokaliseras och utformas på ett miljöanpassat sätt och så att en långsiktigt god hushållning med mark, vatten och andra resurser främjas.

Vid ett genomförande av planen tillgängliggörs och synliggörs ekosystemtjänster som rekreation och hälsa för besökande till campingen. I planen fastställs material för fasad samt färgsättning med syfte att hålla samman befintlig bebyggelse och knyta an till och förstärka riksintresset för kulturmiljövård.

Delar av planerade stugor ska ha en enklare standard utan vatten och avlopp samt grundläggs på pålar med syfte att minska påverkan på skogsmarken och möjliggöra naturlig vegetation.

Planens genomförande bedöms därför bidra till en positiv riktning för miljömålet God bebyggd miljö.

9.4 ETT RIKT VÄXT- OCH DJURLIV

Inom planområdet förekommer naturvärdesobjekt, fridlysta och rödlistade arter. Riksdagens definition av miljömålet lyder:

Den biologiska mångfalden ska bevaras och nyttjas på ett hållbart sätt, för nuvarande och framtida generationer. Arternas livsmiljöer och ekosystemen samt deras funktioner och processer ska värnas. Arter

ska kunna fortleva i långsiktigt livskraftiga bestånd med tillräcklig genetisk variation. Människor ska ha tillgång till en god natur- och kulturmiljö med rik biologisk mångfald, som grund för hälsa, livskvalitet och välfärd.

Under planarbetet har hänsyn tagits till skyddade arter och skadeförebyggande åtgärder föreslagits för byggskedet. Dock bedöms delar av naturvärdesobjekt samt rödlistade arter påverkas negativt. Ett genomförande av planen bedöms sammantaget varken bidra till en positiv eller negativ riktning för miljömålets uppfyllelse.

9.5 LEVANDE SJÖAR OCH VATTENDRAG

Detaljplaneområdet angränsar i väster mot vattendraget Kvikkjokksälven vilken ingår i vattenförekomsten Kamajäkkå. Riksdagens definition lyder:

Sjöar och vattendrag ska vara ekologiskt hållbara och deras variationsrika livsmiljöer ska bevaras. Naturlig produktionsförmåga, biologisk mångfald, kulturmiljövärden samt landskapets ekologiska och vattenhushållande funktion ska bevaras, samtidigt som förutsättningar för friluftsliv värnas.

Den planerade exploateringen bedöms inte påverka vattenförekomstens möjligheter att uppnå MKN. Planens genomförande bedöms därför bidra till en positiv riktning för miljömålet Levande sjöar och vattendrag.

10 SAMLAD BEDÖMNING AV MILJÖPÅVERKAN

10.1 DETALJPLANENS MILJÖKONSEKVENSER

I Tabell 3 har bedömningar för samtliga aspekter som beskrivs i föreliggande MKB sammanställts.

Tabell 3. Samlad bedömning av detaljplanens och nollalternativets konsekvenser.

<i>Positiv konsekvens</i>	<i>Ingen konsekvens</i>	<i>Liten negativ konsekvens</i>	<i>Måttligt negativ konsekvens</i>	<i>Stor negativ konsekvens</i>
Aspekt/Bedömd konsekvens	Nollalternativ		Detaljplaneförslag	
Riksintresse för rörligt friluftsliv samt riksintresse för friluftsliv	Vid ett nollalternativ bedöms ingen påverkan på riksintresset ske.		Detaljplaneförslaget bedöms medföra en positiv konsekvens genom att bidra till att bevara och utveckla områdets värde för friluftslivet.	
Riksintresse för kulturmiljövård	Vid ett nollalternativ bedöms campingen precis som i nuläget inte medföra någon påverkan på riksintresset för kulturmiljövård.		Genom fastställda utformningskrav i plankartan samt anpassning av nya byggnader till omgivningarna bedöms planen vid ett genomförande inte bidra till några betydande negativa konsekvenser för riksintresse för kulturmiljövård.	
Riksintresse för naturvård	Vid ett nollalternativ bedöms ingen påverkan ske på riksintressets förutsättningar.		Vid ett genomförande av planen bedöms ingen påverkan ske på riksintressets förutsättningar.	
Riksintresse för rennäringen	Vid ett nollalternativ bedöms beaktat de störningar som uppkommer till följd av turistverksamhet och friluftaktiviteter inom riksintressena, en måttligt negativ konsekvens på kort, medellång och lång sikt för rennäringens riksintressen.		Planerad verksamhet bedöms beaktat de störningar som uppkommer till följd av turistverksamhet och friluftaktiviteter inom riksintressena medföra en måttligt negativ konsekvens på kort, medellång och lång sikt för rennäringens riksintressen.	
Rennäring	Vid ett nollalternativ bedöms beaktat de störningar som uppkommer till följd av turistverksamhet och friluftaktiviteter inom samebyarna, medföra en måttligt negativ konsekvens på kort, medellång och lång sikt för rennäringen.		Planerad verksamhet bedöms medföra störningar till följd av turistverksamhet och friluftaktiviteter inom samebyarna, mest påtaglig störning är skotertrafik under vårvintern och våren vilket medför en måttligt negativ konsekvens på kort, medellång och lång sikt för rennäringen.	
Naturmiljö	Vid ett nollalternativ bedöms ingen konsekvens uppstå.		Gällande aspekten naturmiljö bedöms ett genomförande på kort och lång sikt medföra en måttligt negativ konsekvens då vissa naturvärden påverkas negativt vid exploatering. Planerade åtgärder innebär för ett	

		naturvärdesobjekt med naturvärdesklass 2 en faktisk förlust av dess naturvärden, samt en förlust av levnadsförutsättningarna för aktuella skyddsvärda arter.
Dagvatten	Nollalternativet bedöms inte på kort eller lång sikt medföra någon konsekvens för aspekten.	På kort och lång sikt bedöms ett genomförande av planen inte medföra någon konsekvens för aspekten dagvatten.
Bebyggelse och hälsa	Nollalternativet bedöms inte på kort eller lång sikt medföra någon konsekvens för aspekten.	Beaktat att föreslagna skadeförebyggande åtgärder genomförs bedöms ett genomförande av planen sammantaget medföra en liten negativ konsekvens på kort och lång sikt.

10.2 ÖVERRENSTÄMMELSE MED MILJÖBALKEN

10.2.1 Allmänna hänsynsregler

Detaljplanens lokalisering har valts då området redan är exploaterat och ligger inom bebyggt område. Kunskap om områdets förutsättningar har inhämtats genom naturvärdesinventering, dagvattenutredning, möten med berörda samebyar samt inläsning av befintligt underlag. Försiktighetsprincipen har beaktats i val av utformning och arbete med frågor om risker har beaktats kontinuerligt i planarbetet.

10.2.2 Hushållningsprinciperna

Planområdet ligger inom ett flertal riksintresseområden. Riksintresse för friluftsliv och rörligt friluftsliv berörs direkt av planens syfte att skapa förutsättning för utveckling av turistverksamhet. Riksintresse för kulturmiljövård berörs direkt och angivna utformningskrav ger en möjlighet att öppna sambandet med riksintresset. Riksintressen för rennäringen berörs indirekt vid ett genomförande av planen genom störningar till följd av turistverksamhet.

10.2.3 Miljökvalitetsnormer

Ett genomförande av planen bedöms inte negativt påverka miljökvalitetsnormer för Kamajåkkå.

10.2.4 Nationella miljömål

Ett genomförande av planen bedöms bidra i positiv riktning för uppfyllande av miljömålet *God bebyggd miljö*, *Myllrande våtmarker och Levande sjöar och vattendrag*, inte påverka riktningen för miljömålen *Storslagen fjällmiljö* och *Ett rikt växt- och djurliv*.

10.3 KUNSKAPSKRAVET

Jenny Boltemo Edholm Utredare miljö	Jenny Boltemo Edholm tog sin kandidatexamen i miljövetenskap vid det internationella kandidatprogrammet Ekoteknik vid Mittuniversitetet. Hon har även genomfört ett projektbaserat masterprogram (Master by Research) vid Mittuniversitet i Östersund med fokus på möjligheter till ekosystembaserad anpassning till förändrat klimat för naturbaserad turism i Arjeplogs kommun. Jenny arbetar med utredningar och miljöbedömningar inom såväl infrastrukturprojekt som vid detaljplanering. Inom infrastrukturprojekt har Jenny tagit fram miljöbedömningar, genomfört klimatkalkyler, deltagit i framtagande av åtgärdsförslag för minskad klimatpåverkan samt i klimat- och sårbarhetsanalys i vägprojekt.
Elin Nordin Granskare miljö	Elin Nordin tog sin kandidatexamen i Miljöteknik, med inriktning på vatten och återvinning, vid Högskolan i Gävle VT 2016. Elins roll på WSP är övergripande miljöarbete, miljösamordning och MKB (miljökonsekvensbeskrivningar).
Annika Lindgren Granskare rennäringsfrågor	Annika Lindgren är civilingenjör inom samhällsbyggnadsteknik, med inriktning mot teknisk miljövard. Hon har mer än 30 års erfarenhet av att genomföra samtliga moment för samrådsprocesser, tillståndsansökan, miljökonsekvensbeskrivning och tillsyn av miljöfarlig verksamhet, både i Sverige och på Nya Zeeland. Under senare tid har hon varit involverad i ett flertal projekt för framtagande av rennäringsanalyser.
Ezequiel Pinto-Guillaume Granskare kultur	Ezequiel Pinto-Guillaume, Fil. Dr. i arkeologi och Fil. Mast. i kulturarvsstudier har mer än tjugo års erfarenhet av arkeologisk och kulturhistoriskt arbete. På motsvarande sätt har han som konsult även över femton års erfarenhet av deltagande i planeringsarbete i direkt samarbete med utvecklare, arkitekter, stadsplanerare och landskapsarkitekter. På WSP arbetar Ezequiel huvudsakligen med alla slags arkeologiska och kulturhistoriska utredningar, förundersökningar, dokumentation och fältinventeringar av arkeologi, kulturhistoriska lämningar, kulturmiljöer samt biologiskt kulturarv.

11 SAMRÅD

Möte har genomförts med representanter för Jåhkågaska sameby 2022-10-11 samt med representant för Tuorpon sameby 2022-11-01.

12 DISPENSER OCH TILLSTÅND

De fridlysta arter vilka förekommer inom planområdet bedöms kunna undvikas genom skadeförebyggande åtgärder under byggtiden varför behov av dispens från Artskyddsförordningen inte bedöms aktualiseras.

Tillstånd från Skogsstyrelsen krävs för avverkning då planområdet ligger innanför gränsen för fjällnära skog

Om det krävs bortpumpning av grundvatten i samband med schaktningsarbeten är det att betrakta som en vattenverksamhet.

13 UPPFÖLJNING

Uppföljning ska ske att inga exploateringsåtgärder eller andra åtgärder som stör fåglar sker under häckningsperioden.

Uppföljning ska ske att de fridlysta arterna skogsnycklar och spindelblomster märks ut och skyddas från skada vid anläggning av ny infartsväg och parkeringsyta.

Grundvattennivåer inom planområdet behöver mätas över tid och grundvattenförhållanden utredas vidare.

Om ytterligare exploatering föreligger i framtiden behöver frågan om påverkan på riksintresset för kulturmiljö utredas ytterligare och beaktas inom den kommunala planeringen.

14 BILAGEFÖRTECKNING

Bilaga 1. Naturvärdesinventering, Nordlund Konsult, 2022-09-12, uppdaterad 2022-12-08.

15 REFERENSER

Jokkmokk kommun. (2013). *Kulturmiljöanalys Kvikkjokk, från silvergruva till turistort*. Jokkmokk: Jokkmokk kommun.

Jokkmokks kommun. (den 20 06 2011). *Översiktsplan 2011*. Hämtat från Jokkmokk: <https://www.jokkmokk.se/globalassets/kommun--samhalle/leva-o-bo/filer/op-jmk-antagen-lag.pdf>

Länsstyrelsen Norrbotten. (2017). *Klimatförändringar i Norrbottens län - konsekvenser och anpassning för areella näringar och ekosystemtjänster*. Luleå: Länsstyrelsen i Norrbottens län.

Länsstyrelsen Norrbotten. (den 29 11 2022). *Riksintresse för friluftsliv*. Hämtat från Skyddad natur: <https://nvpub.vic-metria.nu/handlingar/rest/dokument/256762>

Naturvårdsverket. (den 28 09 2022). *Skyddad natur*. Hämtat från Naturvårdsverket: <https://nvpub.vic-metria.nu/handlingar/rest/dokument/204189>

RAÄ. (den 13 01 2021). *Riksintressebeskrivningar*. Hämtat från Riksantikvarieämbetet: https://www.raa.se/app/uploads/2021/01/BD_riksintressen.pdf

Sametinget. (den 18 05 2015). *Riksintresse Rennäringen - Kärnområde. Metadata*. Hämtat från Geodatakatalogen: <https://ext-geodatakatalog.lansstyrelsen.se/GeodataKatalogen/GetMetaDataById?id=b665a528-cd25-4612-8ab3-fa3e692b46c3&showmetadataview>

Sametinget. (2017). *KLIMATANPASSNING - Handlingsplan för samiska näringar och samisk kultur*. Kiruna: Sametinget.

Sametinget. (den 03 03 2017a). *Jåhkågasska (Strategiska områden)*. Hämtat från Sametinget: <https://www.sametinget.se/8684>

Sametinget. (den 03 03 2017b). *Jåhkågasska (Karta över renens vikiga områden)*. Hämtat från Sametinget: <https://www.sametinget.se/8684>

Sametinget. (den 03 03 2017c). *Tuorpon (Karta över årstidsland)*. Hämtat från Sametinget: <https://www.sametinget.se/8688>

Sametinget. (den 03 03 2017d). *Tuorpon (Strategiska områden)*. Hämtat från Sametinget: <https://www.sametinget.se/8688>

Skogsstyrelsen. (den 14 06 2023). *Skogens pärlor*. Hämtat från Skogsstyrelsen: <https://kartor.skogsstyrelsen.se/kartor/>

- SMHI. (den 18 11 2022a). *Fördjupad klimatscenariotjänst*. Hämtat från SMHI:
https://www.smhi.se/klimat/framtidens-klimat/fordjupade-klimatscenarioer/met/norrbottens_lan/veglength/rcp45/2071-2100/year/anom
- SMHI. (den 18 11 2022b). *Fördjupad klimatscenariotjänst*. Hämtat från SMHI:
https://www.smhi.se/klimat/framtidens-klimat/fordjupade-klimatscenarioer/met/norrbottens_lan/zerocross/rcp45/2011-2040/winter/anom
- VISS. (den 27 06 2022). *Vattenkartan*. Hämtat från VISS: <https://ext-geoportal.lansstyrelsen.se/standard/?appid=1589fd5a099a4e309035beb900d12399>
- Åman, A., & Järnfeldt-Carlsson, M. (1999). *Träkyrkor i Sverige*. Stockholm: Natur och kultur förlag.

VI ÄR WSP

WSP är ett av världens ledande analys- och teknikkonsultföretag. Vi verkar på våra lokala marknader med stöd av global expertis. Som tekniska experter och strategiska rådgivare har vi tillgång till ingenjörer, tekniker, naturvetare, planerare, utredare och miljöspecialister liksom professionella projektörer, konstruktörer och projektledare. Vi erbjuder hållbara lösningar inom Hus & Industri, Transport & Infrastruktur och Miljö & Energi. Med drygt 48 000 medarbetare på 550 kontor i 40 länder medverkar vi till en hållbar samhällsutveckling. I Sverige har vi omkring 4 200 medarbetare. wsp.com

WSP Sverige AB
Smedjegatan 24
972 31 Luleå
Besök: Smedjegatan 24

T: +46 10-722 50 00
Org nr: 556057-4880
Styrelsens säte: Stockholm
wsp.com

