



SAMRÅDSREDOGÖRELSE

Detaljplan för Älvsborg I:47, Jokkmokks kommun, Norrbottens län

A. Hur samrådet har bedrivits

Samrådsredogörelsen är en sammanfattning av inkomna yttranden under samrådet. Förslaget har varit ute på samråd under tiden 2022-02-23 till 2022-03-23.

Inbjudan till samråd skickades ut till sakägare, berörda myndigheter, förvaltningar samt till organisationer. Kungörelse om samråd annonserades i NSD och Norrbottens Kuriren. Handlingarna var tillgängliga på kommunens hemsida.

Under samrådstiden har åtta yttranden inkommit.

1. Länsstyrelsen i Norrbotten	2022-03-15
2. Trafikverket	2022-03-14
3. Lantmäteriet	2022-03-23
4. Försvarsmakten	2022-03-24
5. Vattenfall	2022-03-02
6. Svenska kraftnät	2022-02-25
7. Sirges sameby	2022-03-31
8. Naturskyddsföreningen Jokkmokk	2022-04-11

B. Samrådsyttranden och kommentarer

1. Länsstyrelsen i Norrbotten som lämnat följande yttrande:

Planförslaget

Syftet med detaljplanen är att möjliggöra för industriverksamhet inom planområdet. Planområdet omfattar ca 100 ha, är beläget ca fem kilometer norr om centrala Jokkmokk och nås via väg 818 som i sin tur ansluter till E45. Planområdet är sedan tidigare ej exploaterat eller detaljplanlagt. Området utgörs av skogsmark med fläckvisa inslag av myrmark.

I kommunens översiktsplan (antagen 2011) pekas ingen särskild markanvändning ut för planområdet.

Kommunen handlägger detaljplanen genom plan- och bygglagens (PBL) bestämmelser om utökat planförfarande.

Länsstyrelsen har tidigare yttrat sig över ett avgränsningssamråd om miljökonsekvensbeskrivningens detaljeringsgrad och omfattning (Länsstyrelsens dnr: 402-5508-2020).

Synpunkter på sådant som kan aktualisera prövning

Länsstyrelsen bedömer med hänsyn till ingripandegrunderna i 11 kap. 10 § PBL och nu kända förhållanden att förutsatt att detaljplanens genomförande inte innebär påtaglig skada på riksintresse för totalförsvarets militära del och riksintresse för rennäring kommer Länsstyrelsen inte att pröva ett antagande av detaljplanen.

Motiv för bedömningen

Prövningsgrunder enligt PBL 11 kap. 10 §

Riksintresse

Planområdet ligger inom riksintresse för Totalförsvaret enligt 3 kap. 9 § miljöbalken (MB), stoppområde för höga objekt samt MSA-område. Riksintresseområden för rennärningen enligt 3 kap 5 § MB återfinns bland annat väster och söder om planområdet på ett närmaste avstånd om ca 600 meter. Planområdet ansluter genom väg 818 till E45 ca 2 km i västlig riktning. E45 utgör riksintresse för kommunikationer enligt 3 kap. 8 § MB.

Riksintresse totalförsvarets militära del

Planförslaget möjliggör byggnad eller objekt upp till 65 meters höjd inom del av planområdet. Planförslaget behöver därför samrådats med Försvarmakten för bedömning av påverkan på riksintresse för Totalförsvaret. Länsstyrelsen kan i detta skede inte bedöma huruvida planförslaget innebär påtaglig skada på riksintresse för Totalförsvaret.

Kommentar: Planförslaget har samråtts med Försvarmakten som i sitt yttrande bedömer att planförslaget i sin nuvarande utformning inte riskerar medföra påtaglig skada på riksintresse för totalförsvarets militära del. Inför granskning har också bestämmelsen som möjliggör byggnad upp till 65 meter tagits bort så nu gäller 20 meter inom hela planområdet.

Riksintresse rennärning

Rennärningens markanvändning i området

På s.22 i planbeskrivningen illustreras på ett tydligt sätt strategiska platser för rennärningen. Planområdet ligger inom gemensamt vinterbetesområde för Sirges, Tuorpon och Jáhkågasska samebyar, i praktiken är det dock Sirges sameby som nyttjar aktuellt område.

Planområdet är beläget inom ett område som utgör en smal passage för samebyn. Passagen är ca 3,6 km bred och avgränsas i norr av Slakka sameby vid Ö och V Állojaur och i sydväst av bland annat Akkats kraftstation, Vaikijaur, inlandsbanan och väg E45. Plan-området upptar enligt Länsstyrelsens bedömning ca en tredjedel av Sirges samebys passage mellan Slakka samebys gränsbestämda område och väg E45. Inom denna passage, det vill säga inom området mellan planområdet och väg E45, finns en riksintresseutpekad flyttled.

Mellan planområdet och väg E45 finns enligt Sametingets kartor även en utpekad trång passage av riksintresse för rennärningen. Den östra delen av planområdet, som ingår i denna passage, sammanfaller med ett uppsamlingsområde enligt Sametingets kartor. Detta uppsamlings-område är delvis utpekad som riksintresse för rennärning, dock inte just där planområdet sammanfaller med uppsamlingsområdet. Uppsamlingsområdet sträcker sig längs hela den sydvästra sidan av detaljplanen. Inom passagen mellan Slakka sameby och väg E45 förekommer dels friströvande renar på väg mot kalvningsskeden, dels samlad flytt. I området i stort betar renar varje år.

Bedömning

Utifrån planhandlingarna är det svårt att bedöma vilken påverkan ett genomförande av detaljplanen har på rennärning och riksintresse då detaljplanen medger en flexibel industrietablering. Direkta och indirekta effekter samt kumulativa konsekvenser beror på vilken industriverksamhet som etablerar sig inom planområdet. Länsstyrelsen anser att planhandlingarna behöver kompletteras med beskrivning och bedömning av påverkan på rennärning och riksintresse utifrån detta perspektiv för att öka tydligheten om konsekvenser av detaljplanens genomförande. Länsstyrelsen anser att kommunen bör överväga att upprätta en rennäringsanalys för att utreda påverkan på rennärning och riksintresse för rennärning.

Vad gäller kumulativa effekter behöver kommunen i sin bedömning beakta redan befintliga exploateringar inom området (såsom vägar, järnväg, kraftverk etc.) och redogöra för hur dessa tillsammans med en framtida exploatering av planområdet kan komma påverka rennärningen och riksintresse för rennärning, bland annat vad gäller bibehållandet av funktionella samband.



Länsstyrelsen anser att det i planhandlingarna saknas en bedömning gällande betesbortfall till följd av detaljplanens genomförande, samt ett resonemang om hur detta påverkar dels renskötsel i området, dels inom samebyn totalt sett. Planhandlingarna behöver kompletteras med detta.

Av planhandlingarna framgår att detaljplanens genomförande förväntas ge ökad trafikrörelse i området, likaså en betydande ökning av andelen tung trafik. Risker kopplade till ökad trafik, bland annat ökad risk för påkörning av ren och risk för skrämseleffekter, tas upp i planhandlingarna. Mot bakgrund av detta efterfrågar Länsstyrelsen en redovisning av lämpliga skyddsåtgärder för att motverka förväntade risker (exempelvis planerade stängseldragningar samt en redovisning av var dessa planeras).

Länsstyrelsen efterfrågar en redogörelse för hur planerad kraftledning kan komma att påverka rennäringen i området.

I planhandlingarna behöver det tydliggöras att det finns en riksintresseutpekad flyttled ca 600 m från planområdet.

Planhandlingarna behöver kompletteras med en redovisning av befintlig trång passage väster om planområdet belägen inom riksintresseområdet, samt en bedömning av hur denna passage kan komma att påverkas av detaljplanens genomförande, bland annat vad gäller ökad trafikmängd till/från planområdet samt hur det funktionella sambandet i den trånga passagen mellan Slakka sameby och väg E45 kan upprätthållas.

Kommentar: En rennäringensanalys har tagits fram inför granskning där planförslagets konsekvenser för rennäringens bedöms bli små. Dessutom har planens syfte och reglering justerats till att begränsas till industriverksamhet för serverhallar och växthus vilket innebär betydligt minskad trafikmängd och inga behov av tunga transporter.

Miljö kvalitetsnormer (MKN)

Förutsatt att föreslagna skyddsåtgärder och föreslagen dagvattenlösning genomförs på det sätt som beskrivs i planhandlingarna bedömer Länsstyrelsen i detta skede att detaljplanens genomförande inte riskerar negativ påverkan på vattenstatus och miljö kvalitetsnormerna för vatten för vattenförekomsten Vajkijaure SE739833-167769. I samband med detaljprojektering av industriområdet behöver dock påverkan på status och MKN utredas vidare och bedömas.

Kommentar: synpunkt noteras. Justeras i MKB

Råd enligt 2 kap. PBL

Naturmiljö och arter

Inom planområdet finns naturmiljöer med höga kvaliteter sett ur ett naturvärdesperspektiv som kommer att försvinna helt vid detaljplanens genomförande. Planförslaget innebär att ca 18 ha av ett markområde med naturvärdesklass 3 föreslås exploateras för. Länsstyrelsen bedömer utifrån planförslaget att andra värdefulla markområden kommer att påverkas indirekt vid en industrietablering. Mot bakgrund av planområdets höga naturvärden anser Länsstyrelsen att fler lokaliseringalternativ för planerad industriverksamhet borde ha utretts under planprocessens gång.

Planförslaget innebär att ca 50 ha av planområdet regleras som naturmark (NATUR1). Av planhandlingarna framgår dock inte på vilket sätt naturmarken kommer att nyttjas för till exempel körvägar och upplag, undantaget inom område med naturvärdesklassning 3 där det framgår att ingen körning eller upplag får ske. Detta bör säkerställas på plankartan. Av planhandlingarna bör det framgå vilka åtgärder som tillåts inom övrig naturmark för att påverkan på områdets naturvärden skall kunna bedömas. I planhandlingarna behöver kommunen även redogöra för och motivera avgränsningen av naturmark i förhållande till identifierade områden med höga naturvärden.

Av planhandlingarna framgår att en kraftledning planeras från väg 818 in över naturmarken för att ansluta till kvartersmarken. Kommunen bör redovisa hur stor ledningsgatan planeras bli och var den är tänkt att dras.



Kommentar: *Specificerats i plankartan vilken användning som tillåts inom naturmark. Justerat MKB med redogörelse för avgränsning av naturmark.*

Artskydd

Kommunen har överlag gjort en bra utredning om och redovisning av förekommande arter inom området, likaså en bra bedömning huruvida detaljplanens genomförande påverkar arterna och behovet av att ansöka om artskyddsdispens. Dock efterfrågar Länsstyrelsen kommunens bedömning avseende hur stort påverkansområdet för detaljplanen blir, vilket är avgörande för hur berörda arter kan komma att påverkas av detaljplanens genomförande.

Som anges i den fördjupade artinventeringen grundar sig kommunens bedömning gällande påverkan på förekommande arters bevarandestatus på en framtida etablering industriverksamhet av typen datacenter inom planområdet. Om en annan typ av industri etableras inom planområdet som har en stor/mycket stor påverkan på naturmiljön kan bedömningen av påverkan på förekommande arters bevarandestatus bli en annan. En annan typ av industriverksamhet än datacenter kan även komma att påverka arter utanför planområdet, och där har naturvärdesinventeringar ej utförts. Därav föreligger en osäkerhet kring om artskyddsdispens behöver sökas för förekommande skyddade arter eller inte, åtminstone vad avser fåglar.

Kommentar: *Planens syfte och reglering har justerats till att begränsas till industriverksamhet för serverhallar och växthus och därmed bedöms inte detaljplanen påverka arter utanför planområdet.*

Fåglar

Vad gäller genomförd inventering av fåglar kan Länsstyrelsen konstatera att inventeringen genomförts under en säsong, under månaderna maj och juli. Ingen riktad inventering av ugglor eller hackspettar har genomförts. För att kunna göra en fullvärdig bedömning av förekomsten av fågelarter anser Länsstyrelsen att en fågelinventering bör utföras under åtminstone två säsonger och även under andra tider på säsongen än den nu genomförda.

Naturmiljöenheten anser att kommunen behöver utreda och komplettera planhandlingarna med:

- En fågelinventering utförd i juni månad för att fånga upp fågelarter som ännu inte börjat spela i det aktuella området i maj.
- En uggle- och hackspettsinventering som genomförs i mars månad. Om en sådan inventering inte genomförs behöver kommunen motivera varför de anser att detta inte behövs.
- Enligt den nya rättspraxis som kommit inom artskyddsområdet bedömer Länsstyrelsen att planhandlingarna behöver beskriva samtliga fågelarter som förekommer inom berört område och hur arternas bevarandestatus bedöms påverkas av detaljplanens genomförande, såsom gjorts för de arter som benämns som naturvårdsintressanta i artinventeringen.

Kommentar: *Ytterligare inventeringar är utförda, häckfågelinventering vid ytterligare två tillfällen i juni 2022 samt hackspettar vid fyra tillfällen i mars-april 2022 och ugglor tre tillfällen mars-april. Planhandlingar revideras utifrån dessa.*

Groddjur

Under förutsättning att de skyddsåtgärder för groddjur som anges i planhandlingarna vidtas delar Länsstyrelsen kommunens bedömning om att dispenskravet i artskyddsförordningen inte utlöses för arten vanlig groda. Länsstyrelsen anser det positivt om de hänsynsåtgärder som föreslås i den fördjupade artinventeringen vidtas:

- Att en lekdamm för grodorna skapas.
- En bro för transport byggs över vägdiket för att minska påverkan på lekvattnet tillika vägdiket.
- Skydds zonen som aktören planerar kan fungera som en barriär och bland annat fånga upp damm etc. Kärlväxter

Av planhandlingarna framgår att kommunen avser ansöka om artskyddsdispens för de arter av lummar och orkidéer som påträffats inom detaljplaneområdet.



Kommentar: Synpunkt noteras.

Kulturmiljö

Inom aktuellt område finns inga kända forn- eller kulturlämningar.

Länsstyrelsens bedömning är att markslag, topografi och det geografiska läget inte innebär stora möjligheter för att okända lagskyddade fornlämningar ska finnas inom området. Länsstyrelsen kommer därför inte ställa krav på att en arkeologisk utredning enligt kulturmiljölagen ska utföras inom området.

Dock gäller enligt kulturmiljölagen att om en fornlämning påträffas ska arbetet omedelbart avbrytas och Länsstyrelsen kontaktas.

Kommentar: Hur man ska göra om en fornlämning påträffas redovisas i planbeskrivningen.

Klimatanpassning

Planbeskrivnings avsnitt om översvämningar (s.24) behöver kompletteras med uppgifter från framtagna miljökonsekvensbeskrivning och dagvattenutredning. Kompletteringen behöver även innehålla en skrivning om att höjd skall tas för framtida klimatförändringar genom att dagvattenflöden skall beräknas med ett tillägg i form av en klimatafaktor på 25% i enlighet med branschstandard.

I såväl miljökonsekvensbeskrivning som i dagvattenutredning framhålls höjdsättning som viktig för att minska olika risker kopplat till skyfall/kraftiga regn. Bland annat anges i miljökonsekvensbeskrivningen s. 25: Längs med det befintliga avrinningsstråket (se Figur 9) finns en skyfallspassage markerad i plankartan (b2 i Figur 2) för att förhindra att detta markområde bebyggs med hus som då riskerar att översvämmas. Vid en jämförelse med dagvattenutredningens förslag på skyfallsvägar (figur 13. s.25) framstår det som att kommunen bör överväga behovet av ytterligare markyta reserverad för dagvattenhantering inom planområdets västra gräns, utöver redan reglerad yta b2.

Kommentar: Kapitel om översvämning kompletteras. Istället för att specificera ytterligare ytor för dagvatten kompletteras Natur med att diken får anläggas.

Vattenverksamhet

Länsstyrelsen bedömer utifrån planhandlingarna att det inom planområdet finns ca 12 ha av våtmarksområde. Sumpskog, Myrmark, våtmarksområden och markområden som någon gång under året helt eller delvis täcks av vatten, eller där grundvatten är i nivå med markytan, bedöms utgöra vattenområde. Detta innebär att åtgärder som grävning/schaktning, utfyllnad, dikning etc. inom planområdet kan utgöra anmälnings- eller tillståndspliktig vattenverksamhet enligt miljöbalken.

Kommentar: Synpunkt noteras. Kompletteras i MKB

Gestaltning och bebyggelse

Konsekvenser av att detaljplanen möjliggör bebyggelse och åtgärder i direkt anslutning till naturmark och fastighetsgräns behöver framgå av planhandlingarna. Länsstyrelsen anser att kommunen bör överväga att införa begränsning av markens bebyggande inom kvartersmark i direkt anslutning mot naturmarken, exempelvis genom prickmark (behovet av buffertzona). Detta anses särskilt lämpligt inom de delar av kvartersmarken som angränsar områden med höga naturvärden och lekmark för groda.

Kommentar: Planområdet har minskats i de delar som angränsat mot naturmark med höga värden och därmed ges en buffertzona. Av den anledningen anses inte prickmark vara nödvändigt att införa.



Plankartan och planbeskrivningen

På plankartan regleras användningen Industri (J) inom kvartersmarken. Av planhandlingarna framgår att även kontorsverksamhet planeras inom planområdet. Länsstyrelsen vill uppmärksamma kommunen på Boverkets rekommendationer avseende användningen Industri, som anger att om planerad kontorsverksamhet tillhörande industriverksamhet är omfattande bör en kombination av användningarna Kontor (K) och Industri (J) användas på plankartan.

Kommunen behöver komplettera planhandlingarna med illustrationer som visar hur området kan komma att gestalta sig efter detaljplanens genomförande. Illustrationer åskådliggör detaljplanens regleringar och ökar tydligheten vad gäller planens konsekvenser.

Kommentar: *Användningen industri har definierats att inrymma serverhallar. Bestämmelsen L₁ växthus, har lagts till.*

Redaktionella synpunkter

I planbeskrivningen s. 29 under rubriken Tidplan anges att detaljplanen handläggs med standardförfarande. Detta bör korrigeras då kommunen handlägger planen enligt plan- och bygglagens bestämmelser om utökat planförfarande.

Kommentar: *Justeras*

2. Trafikverket som lämnat följande yttrande.

Gator och trafik

På delen närmast planområdet är väg 818 utformad som en tvåfältsväg med ÅDT ca 100, bredden 6 meter och den skyltade hastigheten är 90 km/h. Väg E45 är en väg av riksintresse och ingår även i det nationella stamvägnätet samt i TEN-vägnätet (Trans European Network - ett europeiskt infrastrukturnät). På den aktuella sträckan norr om Jokkmokk är vägen utformad som en cirka 6–9 meter bred tvåfältsväg och ÅDT 1433. Den skyltade hastigheten är 100 km/h. E45:an är dessutom utpekad som ett så kallat funktionellt prioriterat vägnät (FPV) för såväl godstransporter, dagliga personresor, långväga personresor som kollektivtrafik. Trafikverkets klassning ska bland annat fungera som ett sätt att säkra tillgängligheten på vägnät med dessa funktioner.

Trafikverket anser att etableringar i planområdet - med anledning av den ökande trafikmängden av tung trafik – medför på sikt negativa konsekvenser för riksintresse för kommunikation. Framförallt om tågtrafiken på den aktuella delen av Inlandsbanan ökar i framtiden. Dessutom är det idag höga hastigheter på de båda berörda vägarna.

Med tanke på hög hastighet (100 km/h) på E45 så anser Trafikverket att korsningen väg E45/818 är en framtida konfliktpunkt som kommer att behöva utredas och åtgärdas med en trafiksäkrare lösning. Här behöver både framkomligheten och trafiksäkerheten värnas så att dagens hastighet på väg E45 kan bibehållas. Kostnader som föranleds av denna detaljplan bör tas av kommun/exploatör.

Anslutning till väg 818 sker i planområdets norra del. Infartsvägar ska anläggas med hänsyn till trafiksäkerhet och kapacitet, de ska även utformas enligt VGU och tillstånd krävs av Trafikverket. I tidigare genomförda dialoger har Trafikverket framfört att kommunen måste söka anslutningstillstånd, eftersom det ännu inte är genomfört kan Trafikverket inte ta ställning till lägen för anslutningar till planområdet samt lämpliga korsningsutformningar. Men Trafikverket anser att det är av stor vikt att korsningsutformning mot väg 818 utformas på ett trafiksäkert sätt eftersom det är förhållandevis hög hastighet på väg 818. Exakt placering av anslutningar måste detaljplanen förhålla sig till efter att tillstånd är beviljat av Trafikverket. [Ansök om ny eller ändrad utfart - Trafikverket](#)

Kommentar: *Inför granskning har planens syfte och markanvändning justerats till att begränsas till industriverksamhet för serverhallar samt växthus vilket innebär betydligt minskad*



trafikmängd och minskat behov av tunga transporter. Planhandlingar kommer att revideras utifrån nya förutsättningar men bedömningen är att detaljplanen inte kommer innebära en negativ påverkan på riksintresset E45.
Anslutningsansökan är inskickad.

Flyg

Uppförande av byggnader och andra föremål högre än 20 meter kan komma att påverka luftfarten. Samråd ska ske med LFV och Försvarmakten. Blanketter och mer information hittas hos LFV: <http://www.lfv.se/tjanster/luftrumstjanster/flyghinderanalys>

Alla föremål med en höjd av 45 meter eller högre över mark- eller vattenytan ska markeras enligt Transportstyrelsens föreskrifter och allmänna råd om markering av föremål som kan utgöra en fara för luftfarten (TSFS 2010:155)

Före byggstart (då bygglov eller miljötillstånd tilldelats) ska också blanketten "flyghinderanmälan" (enligt Luftfartsförordningen SFS 2010:770) skickas in till Försvarmakten. Flyghinderanmälan avser byggnader och andra föremål som är högre än 45 m belägna inom tätort eller högre än 20 m utanför tätort. Läs mer på Försvarmaktens webbplats där blankett finns. Blanketten skickas in senast 30 dagar före uppförandet av byggnaden till: fm.flyghinder@lfv.se och registrator@fmv.se. Blankett "flyghinderanmälan" finns på www.forsvarsmakten.se

Till sist: Trafikverket utgår ifrån att Inlandsbanan AB också får möjlighet att yttra sig över aktuellt planförslag.

Kommentar: Synpunkt noteras.

3. Lantmäteriet som lämnat följande yttrande:

Detaljplan för Älvsborg 1:47

Vid genomgång av planförslagets handlingar (daterade 2022-02-18) har följande noterats:
För plangenomförandet viktiga frågor där planen måste förbättras

RUBRIK OM ENSKILT HUVUDMANNASKAP TROLIGEN INTE TILLRÄCKLIGT = KOMMUNALT HUVUDMANNASKAP?

Boverket har ända sedan 1987 rekommenderat att enskilt huvudmannaskap ska regleras genom att det införs en särskild (administrativ) planbestämmelse. Eftersom rubriker i listan med planbestämmelser inte är en planbestämmelse finns risken att nuvarande redovisning vid en domstolsprövning skulle innebära att huvudregeln enligt 4 kap 7 § 1 men PBL - att kommunen är huvudman för detaljplanen gäller för samtliga allmänna platser i det aktuella planförslaget. Lantmäteriet rekommenderar därför starkt att en särskild planbestämmelse om enskilt huvudmannaskap för de aktuella allmänna platserna införs bland planbestämmelserna.

Kommentar: Kompletterat med bestämmelse om enskilt huvudmannaskap.

MOTIVERING TILL VAL AV ENSKILT HUVUDMANNASKAP

När kommunen väljer att låta en detaljplan ha enskilt huvudmannaskap för de allmänna platserna, istället för kommunalt, ska de särskilda skälen för detta redovisas i planhandlingarna. Vid Lantmäteriets genomläsning har inte någon sådan motivering hittats i de aktuella planhandlingarna.

Kommentar: Motivering av val av enskilt huvudmannaskap kompletteras i planbeskrivningen.



FASTIGHETSÄTTSLIGA ÅTGÄRDER OCH ANSVARSFÖRDELNING

Delarna i planbeskrivningen som berör hur allmän plats ska förvaltas behöver förtydligas något. Vid enskilt huvudmannaskap är det fastighetsägarna gemensamt som ansvarar för allmän plats och dess utbyggnad och underhåll. Ofta hanteras detta genom att en gemensamhetsanläggning inrättas vilken kan förvaltas antingen genom delägarförvaltning eller genom att en samfällighetsförening bildas.

I planbeskrivningen finns det redovisat att fastighetsägaren ansvarar för ansökan om fastighetsbildning vid avstyckning samt bildande av samfällighetsförening. Troligen menas att ansvaret även avser ansökan om att inrätta gemensamhetsanläggning men bör förtydligas. För att inrätta en gemensamhetsanläggning krävs även att minst två fastigheter deltar i en sådan.

Därmed är det också lämpligt att övergripande resonera kring vilka fastigheter som ska delta. Även frågan om vem som bekostar fastighetsbildning bör förtydligas i planbeskrivningen.

Kommentar: Förtydligande om fastighetsrättsliga frågor och ansvarsfördelning kompletteras till granskning.

STORA AREALER ALLMÄN PLATS I FÖRHÅLLANDE TILL KVARTERSMARKENS BEHOV

Inom planområdet är det mycket stora områden som är avsatta som allmän plats NATUR. Omfattningen av allmän plats förefaller överdimensionerad och mer knuten till exploatörens markinnehav än till vad som kan uppfattas som funktionellskötselyta för kvartersmarkens behov av allmänna platser.

Kommentar: Synpunkt noteras men planområdet är anpassat till fastigheten.

4. Försvarsmakten som lämnat följande yttrande:

Yttrande avseende remiss om samråd för detaljplan för Jokkmokks kommun i Norrbottens län

Försvarsmakten bedömer att planförslaget i sin nuvarande utformning inte riskerar medföra påtaglig skada på riksintresse för totalförsvarets militära del.

För frågor i ärendet, kontakta handläggaren enligt ovan.

Bakgrund

Länsstyrelsen Norrbottens län och Jokkmokks kommun har berett Försvarsmakten möjlighet att inkomma med synpunkter på samrådsförslag till ny detaljplan för Älvsborg 1:47.

Försvarsmakten i samhällsplaneringen

Försvarsmakten ansvarar, i enlighet med förordningen om hushållning med mark- och vattenområden (1998:896), för riksintressen för totalförsvarets militära del (3 kap 9§ miljöbalken). Försvarsmakten är som sektorsmyndighet ansvarig för att identifiera, samråda om, besluta om och presentera underlag för dessa riksintresseanspråk. Försvarsmakten fattade beslut om nu gällande riksintressen och områden av betydelse för totalförsvarets militära del den 26 januari 2022 (FM2021-25290:1).

I begreppet militär del ingår även andra myndigheters områden och verksamhet så som Totalförsvarets forskningsinstitut (FOI), Försvarets radioanstalt (FRA) och Försvarets materielverk (FMV), varför Försvarsmakten företräder även dessa vad gäller riksintressen och samhällsplanering.

Försvarsmaktens huvuduppgift är enligt förordning (2007:1266) med instruktion för Försvarsmakten att försvara Sverige mot ett väpnat angrepp. I detta uppdrag ingår att Försvarsmakten ska främja Sveriges säkerhet och kunna hävda Sveriges territoriella integritet. För att kunna verka i enlighet med detta uppdrag behöver det säkerställas och skapas förutsättningar för myndigheterna inom totalförsvarets militära del att bedriva verksamhet över tid på bland annat övnings- och skjutfält, flyg- och marina övningsområden, flygbaser,



flygflottiljer, marinbaser. Därtill behöver möjligheter att nyttja bland annat anläggningar, tekniska system och områden för försvarsplanering säkerställas.

De riksintressen och områden av betydelse som påverkar kommuner, länsstyrelser eller andra aktörer i plan- och lovärenden eller tillståndsärenden redovisas i

Försvarsmaktens riksintressekatalog.

Riksintressekatalogen samt geodata finns tillgänglig länsvis på Försvarsmaktens hemsida: www.forsvarsmakten.se/riksintressen.

Riksintressen för totalförsvarets militära del som berör detaljplanen/planförslaget/planområdet *Under denna del beskrivs de öppet utpekade riksintressen och påverkansområden som detaljplanen berörs av och/alternativt text om bevakningen av riksintressen som omfattas av sekretess.*

Av 3 kap 9 § miljöbalken följer att mark- och vattenområden som är av riksintresse på grund av att de behövs för totalförsvarets anläggningar ska skyddas mot åtgärder som påtagligt kan försvåra tillkomsten eller utnyttjandet av anläggningarna.

Riksintressen för totalförsvarets militära del kan i vissa fall redovisas öppet och i andra fall inte. Dels finns områden i form av övnings- och skjutfält och flygflottiljer som redovisas öppet, dels områden som av sekretessskäl inte kan redovisas öppet. De senare har oftast koppling till spaning, kommunikations- och underrättelsesystem. Huvuddelen av Sveriges kommuner är i olika omfattning berörda av riksintressena.

Aktuellt planområde ligger inom stoppområde för höga objekt samt MSA-område tillhörande Jokkmokks övningsflygplats, vilket är ett utpekade område av riksintresse för totalförsvarets militära del enligt 3 kap 9 § andra stycket miljöbalken.

Mer information om riksintressen för totalförsvarets militära del, de utpekade områdena och beskrivningar av dess värden finns att läsa i riksintressekatalogen på Försvarsmaktens hemsida: www.forsvarsmakten.se/riksintressen.

Försvarsmaktens bedömning och synpunkter

Försvarsmakten bedömer att planförslaget i sin nuvarande utformning inte riskerar medföra påtaglig skada på riksintresse för totalförsvarets militära del.

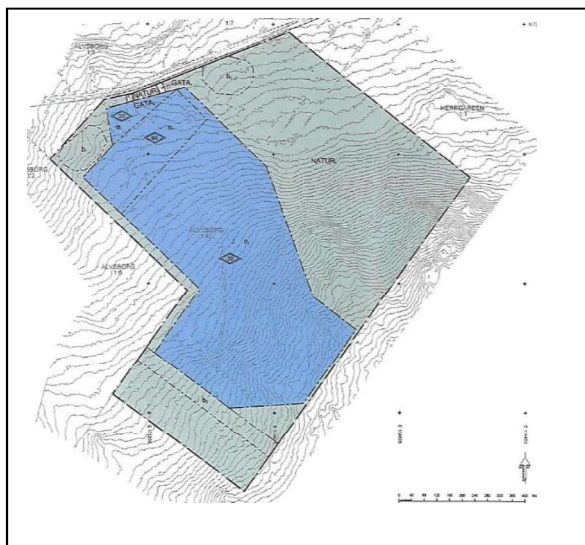
***Kommentar:** Synpunkt noteras*

5. Vattenfall som lämnat följande yttrande:

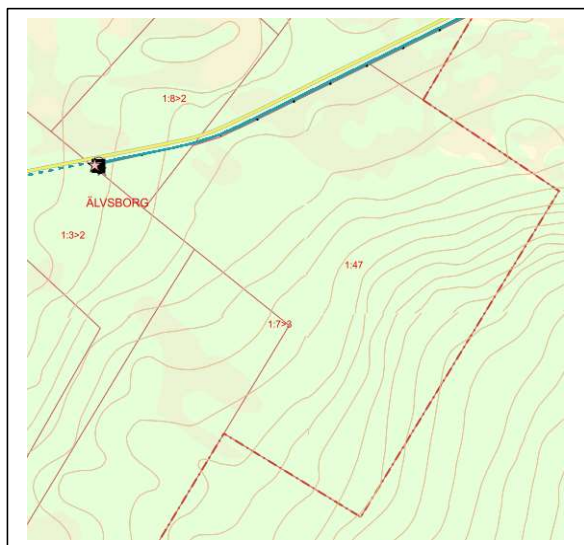
Bakgrund

Vattenfall Eldistribution AB, nedan Vattenfall Eldistribution, har fått planhandlingar för ”Detaljplan för Älvsborg 1:47” på samråd.

Planområdet är beläget ca 5 kilometer nordost om centrala Jokkmokk. Området är inte planlagt sedan tidigare och gränsar inte heller till någon gällande detaljplan.



Plankarta



Vattenfalls elnätanläggningar i området

Vattenfall Eldistribution har elnätanläggningar inom område och inom närområde för aktuell detaljplan bestående av 24 kV luftledning, ljusblå heldragen linje i karta ovan, 24 kV nätstation, svart kvadrat. Elnätanläggningarnas läge i kartan är ungefärligt.

Synpunkter

Befintlig luftledning

Det framgår av planhandlingarna att två väkanslutningar planeras till allmän väg. Vattenfall Eldistribution har en ledningsgata för 24 kV luftledning som går parallellt med allmän väg (se karta ovan). Trafiken och anslutningsvägen kommer därmed att korsa luftledningen. Vattenfall Eldistribution anser att det är viktigt ledningsgatan inte ska ingå i detaljplaneområdet utan ska fortsatt vara utanför detaljplan. Detta utifrån olika krav på för ledningen enligt Elsäk 2008:1 beroende på om ledningen omfattas av detaljplan eller inte. Vägområdet för korsande väg bör placeras minst 10 meter från luftledningens stolpar och stag. Avstånd i höjd mellan vägbana och luftledningens faser skall vara minst det avstånd som gäller vid alla belastningsfall enligt gällande Elsäkerhetsföreskrifter. Luftledningen skall vara utförd i A-klassat utförande. Är inte luftledningen byggd i detta utförande får exploatören bekosta denna ombyggnad. Anläggningen behöver kompletteras med överspänningsskydd (gnistgap) då det byggs en väkanslutning.

Planhandlingarna behöver beskriva vilka slags transporter som ska förekomma till planområdet och om det kommer att behövas förändring av elnätanläggning. Om det behövs förändring av anläggning ska detta bekostas av exploatören.

Kommentar: *Hänsyn till placering av väg har tagits utifrån era riktlinjer om säkerhetsavstånd till stolpar och stag. I planbeskrivningen går att utläsa vilken typ och hur mycket transporter planens genomförande kan innebära.*

Nya elledningar i planområdet

Av planbeskrivningen framgår: "I samråd med Vattenfall föreslås en kraftledning gå i naturmarken öster om kvartersmarken för industri inom planområdet för att sedan ansluta till planområdet." Vattenfall behöver ändras till Vattenfall Eldistribution AB.

Det är önskvärt att det i planhandlingarna finns en illustration där den planerade ledningsdragningen och nätstationen finns med. Gällande område NATUR behöver kommunen skriva in i planhandlingar att ledningar får/kommer att etableras inom området. Det ska även framgå att det är Vattenfall Eldistribution AB som äger ledningarna och att det ska tecknas



markupplåtelseavtal mellan Vattenfall Eldistribution och markägaren. Gällande kvartersmark (Industri) är det att föredra att det planläggs ett markreservat för ledningen (l-område). Det är även viktigt att det framgår av planbeskrivningen att Vattenfall Eldistribution kommer att anlägga en ledning på kvartersmarken. Ledningsdragningen på kvartersmarken kommer också att ingå i markupplåtelseavtal med markägaren.

***Kommentar:** Plankartan har inför granskning kompletteras med e-område för nätsstation, u-område är inte nödvändigt då e-område ligger i kvartersmarkens gräns. NATUR har kompletterats med att ledningar får anläggas.*

Övrigt

Vattenfall Eldistribution vill informera om följande:

- En eventuell flytt/förändringar av befintliga elnätanläggningar utförs av Vattenfall Eldistribution, men bekostas av exploitören.
- Offert på eventuella el-serviser, både byggkraft och permanent servis, beställs via <https://www.vattenfalleldistribution.se/el-hem-till-dig/> eller på telefon: 020-82 10 00.
- Flytt av anläggning:
<https://www.vattenfalleldistribution.se/foretag/kundservice/formular/flytta-anlaggning-offert/>
- Någon anläggning, tex byggnad, får inte uppföras invid eller över elnätanläggning tillhörande Vattenfall Eldistribution så att gällande säkerhetsavstånd inte hålls.

Beställning/förfrågan kabelflytt görs på: <https://www.vattenfalleldistribution.se/kundservice/>
- Arbete nära ledning – Flytta ledning eller stolpe – Prisförfrågan –

***Kommentar:** Information noteras*

6. Svenska kraftnät som lämnat följande yttrande:

Svenska kraftnät har tagit del av handlingarna för rubricerat ärende och har följande synpunkter:

Ca 900 meter väster om aktuellt planområde har Svenska kraftnät två 400 kV-ledningar.

Svenska kraftnät har ledningsrätt för kraftledningarna som är av betydelse för rikets elförsörjning. Ledningsrätten innebär att åtgärd/verksamhet som på något sätt inskränker Svenska kraftnäts verksamhet, inte får vidtas på fastighet som belastas av ledningsrätt. **Om verksamhet planeras inom 250 meter från våra anläggningar ska vi bli hörda.**

***Kommentar:** Information noteras.*

7. Sirges sameby som lämnat följande yttrande:

Synpunkter avseende Detaljplan för Älvsborg 1:47 Jokkmokks kommun, Norrbottens län

Sirges sameby motsätter sig denna exploatering.

Beskrivning av området

Det tilltänkta området för exploatering ligger inom Sirges samebys renbetesmarker. Renar har betat i området under ett mycket lång och Mattisuddsområdet är ett kärnområde för Sirges sameby. Området som den nuvarande renskötselgruppen nyttjar avser Nelkerim i öster, samebynsgräns mot Slakka sameby i norr, l

Luleälven i söder samt väg 45 i väster. Området väster om väg 45 (Vaikijaur) nyttjas också, men senare under vårvintern.



Varför är denna exploatering olämplig?

Vi anser att denna exploatering är mycket olämplig för det försvårar renskötseln i området i hög grad. Området är väldigt känsligt eftersom det gjorts stora exploateringar i form av stora skogsavverkningar inom det specifika renskötselområdet. I området har skotertrafiken ökat och även hundspannskörningar. Detta försvårar det dagliga arbetet med att hålla ihop renarna. På våren när renar flyttas från Mattisuddsområdet mot Vaikijaur så sker det över det tilltänkta industriområdet. De renar som ej blir med under flytten och blir kvar i området brukar vandra den enklaste vägen mot Vaikijaurområdet dvs mellan väg 45 och Samebyns gräns vid Ällojaur. Vilket innebär att industriområdet gör att det blir en svår passage för renarna, som styr renarna mot grannsamebyn.

Med den tunga trafiken från det tilltänkta industriområdet mot väg 45, så är risken för omfattande renpåkörningar stor, samt en barriär som mest troligt kommer förhindra renens naturliga vandring i väst/östlig riktning vår som höst, vilket i sin tur kommer påverka alla renar tillhörande Sirges sameby som är på vinterbete nedströms Luleälven mot kusten. Med resultatet att renar (och även andra djur) kommer ändra beteende och vandringsmönster som vi i dagsläget ej kan förutspå. Renar som blir kvar öster/söder om området riskerar orsaka störning och irritation i samhället, vilket medför ökade konflikter. Redan i dagsläget så är det en utmaning att kunna bedriva renskötsel på denna plats. Med dessa tilltänkta exploateringar ser vi att det blir en omöjlighet att bedriva ordnad renskötsel inom området, samt att det försvårar eller förhindrar den fria strövningen av renar för övriga vintergrupper från Sirges nedanför detta område. Ovanstående är enbart det vi föreställer kan ske om exploateringen kommer till, med tidigare erfarenheter av liknande exploateringar så blir det alltid värre konsekvenser än vad vi tänkt oss.

***Kommentar:** En rennärringsanalys har tagits inför granskning som samebyn haft möjlighet att vara delaktig i. Inför granskning har också planens syfte och reglering justerats till att begränsas till industriverksamhet för serverhallar och växthus vilket innebär betydligt minskad trafikmängd och inga behov av tunga transporter. Även andelen kvarterersmark har minskats vilket innebär en minskning av möjlig etablering.*

8. Naturskyddsföreningen Jokkmokk Yttrande över detaljplan Älvsborg 1:47

Naturskyddsföreningen i Jokkmokk vill komma in med följande synpunkter på förslaget till detaljplan för fastigheten Älvsborg 1:47:

- Av naturvärdesbedömningen framgår att ungefär hälften av det föreslagna planlagda området klassas som naturvärdesobjekt. Ett mindre område sammanfaller med en nyckelbiotop utpekad av Skogsstyrelsen. Denna yta är klassad som naturvärdesklass 2. Av inventeringen framkommer att även området som är bedömt till naturvärdesklass 3 har höga naturvärden. Här förekommer rikligt med äldre senvuxna tallar. Det är också i detta område som de flesta artfynd är gjorda. Inventeringen visar på en hög frekvens av knottrig blåslav (NT) och gammalgranskål (NT). Dessa arter visar på lång kontinuitet. Knottrig blåslav har ett högt signalvärde. En hög frekvens av knottrig blåslav indikerar på att området har en hög grad av orördhet (Nitare, 2019). I området av naturvärdesklass 3 finns också violmussling som har högt signalvärde och visar på kontinuitet av både gamla träd och död ved. Vi bedömer sammantaget att båda dessa naturvärdesobjekt är skyddsvärda och bör därför undantas helt från exploatering.

***Kommentar:** Inför granskning har andelen kvarterersmark minskats och därmed också riksen att skyddsvärda arter riskerar att påverkas av planen.*

- Om området skulle exploateras måste det avvattnas. Avvattningen riskerar att påverka närliggande våtmarksområde och de delar av nyckelbiotopen som ligger utanför det planlagda området.



Kommentar: En dagvattenutredning finns framtagen för detaljplanen vilken visar att avvattningsområden kan ske utan att påverka närliggande våtmarksområde.

- Lokaliseringen är olämplig med tanke på att det föreslagna planlagda området är tidigare oexploaterat vår- och vinterbetesland. Dessutom riskerar den förväntat kraftigt ökande trafikmängden på väg 818 att öka påkörningar på renar som uppehåller sig på vägen.

Kommentar: Inför granskning har planens syfte och reglering justerats till att begränsas till industriverksamhet för serverhallar och växthus vilket innebär betydligt minskad trafikmängd och inga behov av tunga transporter.

- Lokaliseringen försvårar ett energieffektivt utnyttjande av spillvärme. Eftersom det förutsätts att det är energiintensiv verksamhet som ska etableras bör det också finnas möjlighet att omhänderta spillvärmen för samhället Jokkmokk. Det känns dock tveksamt att området skulle gå att ansluta till fjärrvärmesystemet i Jokkmokk på grund av de långa avstånden. En möjlighet är att spillvärmen återanvänds till ett växthus på plats eller liknande.

Kommentar: Planen har reviderats för att möjliggöra växthus (L) vilket medför en möjlighet att omhänderta spillvärme.

- En lokalisering på den föreslagna platsen kommer att öka transportbehovet och underlättar inte för de som ska arbeta där att cykla till arbetet eftersom det inte finns någon lämplig cykelväg dit. En parkeringsplats för 175 bilar upptar en väldigt stor yta. Det är inte heller hållbart, med tanke på den pågående klimatkrisen, att anlägga en stor bilberoende arbetsplats så långt bort. För att uppmuntra till samåkning bör det byggas färre parkeringsplatser än beräknat antal arbetstillfällen. Ett krav skulle också kunna ställas på exploitören att bygga en cykelväg till platsen.

Kommentar: Inför granskning har planens syfte och reglering justerats till att begränsas till industriverksamhet för serverhallar och växthus vilket innebär betydligt färre anställda och därmed transportbehov.

- Det är viktigt att dagvattnet renas innan det lämnar det exploaterade området.

Kommentar: Detaljplanen säkerställer att dagvattnet ska kunna fördröjas och därmed också renas i de två ytor för hantering av dagvatten inom planområdet.

- Den föreslagna höjden på 65 meter anser vi påverkar landskapsbilden negativt.

Kommentar: Inför granskning har bestämmelsen som möjliggör uppförande av byggnader upp till 65 meter tagits bort och nu gäller 20 meter inom hela planområdet.

- Med tanke på den pågående klimatförändringen önskar vi att det som ska tillverkas på platsen, varor eller tjänster, ska vara CO₂-neutrala och ett led i omställningen till ett nytt fossilfritt Sverige.

Kommentar: Inget vi kan säkerställa i planen men kommentar och hänvisning till 2 kap 5§ MB läggs till i MKB



D. Ställningstaganden

Med anledning av inkomna yttranden har följande förändringar och kompletteringar gjorts i plankartan:

Administrativa justeringar inför granskningshandling

Bestämmelsen Industri har specificerats till J₁ serverhallar

Bestämmelsen L₁ växthus har lagts till

Kvartersmarken har minskats

Högsta totalhöjd på 65 meter har tagits bort, hela planområdets totalhöjd är nu 20 meter

Utrymningsvägen har tagits bort

En administrativ bestämmelse om enskilt huvudmannaskap för allmän plats har lagts till

E-område har lagts till

Med anledning av inkomna yttranden har följande förändringar och kompletteringar gjorts i planbeskrivningen:

Administrativa justeringar inför granskningshandling

Justerat texten gällande syfte och huvuddrag då användningarna justerats

Justerat och kompletterat texterna i kapitel Riksintressen

Justerat plandata då andelen kvartersmark minskats och naturmark ökat

Justerat texter och bilder under kapitel Naturmiljö utifrån plankartans justeringar

Justerat texten under kapitel Ny bebyggelse utifrån plankartans justeringar

Justerat texten under kapitel Gator och trafik

Justerat texten under kapitel Rennäring

Kompletterat texten under kapitlet Översvämningar

Justerat texten under kapitlet Dagvatten utifrån justeringar i plankartan

Kompletterat texten under kapitlet El, tele och It-struktur

Justerat texten under kapitlet Landskapsbild utifrån justeringar i plankartan

Justerat texterna under kapitlet konsekvenser utifrån justeringar i MKB

Uppdaterat tidplan

Kompletterat texten under kapitlet Ansvarsfördelning huvudmannaskap

Samhällsbyggaravdelningen, JOKKMOKKS KOMMUN

Erik Fagerström

Chef samhälls- och infrastrukturfunktionen, Jokkmokks kommun